



ที่ อพ.สธ.๐๓๔๑/๒๕๖๔

โครงการอนุรักษ์พันธุกรรมพืชฯ
สวนจิตรลดา กรุงเทพมหานคร ๑๐๓๐๓

๒๒ มีนาคม ๒๕๖๔

เรื่อง ตอบรับสมาชิก "ฐานทรัพยากรท้องถิ่น"
เรียน นายกองคํการบริหารส่วนตำบลพังช้าง
อ้างถึง หนังสือที่ สน ๗๓๕๐๑/๐๗๐ ลงวันที่ ๕ กุมภาพันธ์ ๒๕๖๔

ตามที่องค์การบริหารส่วนตำบลพังช้าง อำเภอเมืองสกลนคร จังหวัดสกลนคร มีความประสงค์สมัครเป็นสมาชิก "ฐานทรัพยากรท้องถิ่น" ในกิจกรรมพิเศษสนับสนุนการอนุรักษ์ทรัพยากร งานฐานทรัพยากรท้องถิ่น โครงการอนุรักษ์พันธุกรรมพืชอันเนื่องมาจากพระราชดำริในการจัดทำฐานข้อมูลทรัพยากรกายภาพ ทรัพยากรชีวภาพ ทรัพยากรวัฒนธรรมและภูมิปัญญา เพื่อที่จะอนุรักษ์และพัฒนาทรัพยากรท้องถิ่นในตำบลพังช้าง อย่างยั่งยืนสู่เศรษฐกิจพอเพียง นั้น

การนี้ทางโครงการอนุรักษ์พันธุกรรมพืชฯ ได้พิจารณาแล้ว ยินดีตอบรับองค์การบริหารส่วนตำบลพังช้าง เข้าร่วมสนองพระราชดำริฯ ใน "งานฐานทรัพยากรท้องถิ่น" ลำดับรหัสสมาชิก ๘-๖๔๗๐๑๑๔ โดยผู้บริหารเจ้าหน้าที่ บุคลากรที่เกี่ยวข้อง จัดให้มีการบริหารและการจัดการ ร่วมคิด ร่วมปฏิบัติ โดยแต่งตั้งคณะกรรมการดำเนินงานฐานทรัพยากรท้องถิ่น และจัดทำแผนการดำเนินงานฐานทรัพยากรท้องถิ่นประจำปี ตามแนวทางการดำเนินงานฐานทรัพยากรท้องถิ่นได้ทันที สามารถดาวน์โหลดคู่มือการดำเนินงานฐานทรัพยากรท้องถิ่นได้ที่ Website http://www.rspg.or.th/domestic/index_manual.html และติดต่อประสานเจ้าหน้าที่โครงการอนุรักษ์พันธุกรรมพืชฯ กรอบการสร้างจิตสำนึก เพื่อแนะนำแนวทางการดำเนินงานฐานทรัพยากรท้องถิ่น และจัดบุคลากรเข้ารับการฝึกอบรม การประชุมกลุ่ม ที่ศูนย์ประสานงานโครงการอนุรักษ์พันธุกรรมพืชฯ ในแต่ละภูมิภาคต่อไป

จึงเรียนมาเพื่อโปรดทราบ

สำนักงานโครงการอนุรักษ์พันธุกรรมพืชอันเนื่องมาจากพระราชดำริฯ

๒๒ มีนาคม ๒๕๖๔

หากมีข้อสงสัย โปรดติดต่อสอบถามได้ที่

โทร ๐๘ ๑๖๒๗ ๗๖๐๑

www.rspg.or.th

สำนักปลัด



ที่ สน ๗๓๕๐๑ / ๗๐๓

ที่ทำการองค์การบริหารส่วนตำบลพังช้าง
ม.๒ ต.พังช้าง อ.เมือง จ.สกลนคร ๔๗๐๐๐

๑๕ ธันวาคม ๒๕๖๖

เรื่อง รายงานการติดตามและเร่งรัดองค์กรปกครองส่วนท้องถิ่นให้สมัครเข้าร่วมสนองพระราชดำริ โครงการอนุรักษ์พันธุกรรมพืชอันเนื่องมาจากพระราชดำริ สมเด็จพระเทพรัตนราชสุดาฯ สยามบรมราชกุมารี (อพ.สธ.)

เรียน นายอำเภอเมืองสกลนคร

อ้างถึง หนังสืออำเภอเมืองสกลนคร ที่ สน ๐๐๒๓.๗/๗๗๔๘๕ ลงวันที่ ๑๒ ธันวาคม ๒๕๖๖

สิ่งที่ส่งมาด้วย ๑. แบบรายงานการสมัครเข้าร่วมโครงการอนุรักษ์พันธุกรรมพืชอันเนื่องมาจากพระราชดำริฯ

ตามหนังสือที่อ้างถึง อำเภอเมืองสกลนครให้องค์กรปกครองส่วนท้องถิ่น สมัครเข้าร่วมโครงการอนุรักษ์พันธุกรรมพืชอันเนื่องมาจากพระราชดำริฯ เป็นไปด้วยความเรียบร้อย และปรับปรุงฐานข้อมูลของกรมส่งเสริมการปกครองท้องถิ่นให้เป็นปัจจุบัน

ในการนี้ องค์การบริหารส่วนตำบลพังช้าง ดำเนินการสมัครโครงการดังกล่าว เสร็จเรียบร้อยแล้ว รายละเอียดปรากฏตามสิ่งที่ส่งมาด้วย

จึงเรียนมาเพื่อพิจารณาดำเนินการต่อไป

ขอแสดงความนับถือ

(นายชัยณรงค์ อ่างคำ)

นายกองค์การบริหารส่วนตำบลพังช้าง

องค์การบริหารส่วนตำบลพังช้าง

โทร./โทรสาร ๐ - ๔๒๑ - ๖๑๐๓๘

“อยู่สกล รักสกล ทำเพื่อสกลนคร”

มจร
19 11 16

รายชื่อองค์กรปกครองส่วนท้องถิ่นที่ได้สมัครเข้าร่วมโครงการอนุรักษ์
พันธุกรรมพืชอันเนื่องมาจากพระราชดำริ (อพ.สธ.)
องค์การบริหารส่วนตำบลพังช้าง อำเภอมือง จังหวัดสกลนคร

| ที่ | อำเภอ | องค์กรปกครองส่วน ท้องถิ่น | รหัสสมาชิก (อพ.สธ.) | เข้าร่วมเมื่อวันที่ | ผู้ประสานงาน (ใน อพท.) | เบอร์โทร |
|-----|-------------|------------------------------|------------------------|---------------------|---------------------------|-------------|
| ๑ | เมืองสกลนคร | อบต.พังช้าง | ๘๖๔๗๐๑๑๘ | ๑๗ มิ.ย. ๒๕๖๔ | นายอภิชาติ อุ่นจางวาง | ๐๖๓-๖๖๒๐๕๕๐ |
| | | | | | | |
| | | | | | | |
| | | | | | | |

รับรองข้อมูลถูกต้อง

ลงชื่อ นายอภิชาติ อุ่นจางวาง ผู้รายงาน

(.....อภิชาติ.....)

ตำแหน่ง ผู้ช่วยนักวิชาการเกษตร

แผนปฏิบัติการโครงการอนุรักษ์พันธุกรรมพืชอันเนื่องมาจากพระราชดำริ

สมเด็จพระเทพรัตนราชสุดาฯ สยามบรมราชกุมารี (อพ.สธ.)

องค์การบริหารส่วนตำบลพังขว้าง อำเภอเมือง จังหวัดสกลนคร

ปีงบประมาณ พ.ศ.๒๕๖๘

๑. ที่มาและความสำคัญ

ด้วยกรมส่งเสริมการปกครองท้องถิ่น ได้เข้าร่วมสนองพระราชดำริโครงการอนุรักษ์พันธุกรรมพืชอันเนื่องมาจากพระราชดำริ สมเด็จพระเทพรัตนราชสุดาฯ สยามบรมราชกุมารี (อพ.สธ.) โดยการส่งเสริมสนับสนุนและสร้างกระบวนการความร่วมมือขององค์ปกครองส่วนท้องถิ่นในการสมัครเข้าร่วมสนองพระราชดำริและดำเนินกิจกรรมงานฐานทรัพยากรท้องถิ่น ซึ่งองค์การบริหารส่วนตำบลพังขว้าง ได้เข้าร่วมสนองพระราชดำริในโครงการอนุรักษ์พันธุกรรมพืช ในงานฐานทรัพยากรท้องถิ่น ลำดับรหัสสมาชิก ๘๖๔๗๐๑๑๘ เมื่อวันที่ ๒๒ เดือน มีนาคม พ.ศ.๒๕๖๔ เพื่อดำเนินงานฐานทรัพยากรท้องถิ่นซึ่งประกอบด้วย ๓ ฐานทรัพยากร ได้แก่ ทรัพยากรชีวภาพ ทรัพยากรกายภาพ และทรัพยากรวัฒนธรรมและภูมิปัญญา จากฐานข้อมูลดังกล่าวจะนำไปสู่การอนุรักษ์และใช้ประโยชน์อย่างยั่งยืนบนพื้นฐานของการมีจิตสำนึกในการอนุรักษ์ทรัพยากรที่มีอยู่ในตำบลพังขว้าง ให้คงอยู่สืบไปซึ่งดำเนินงานอยู่ภายใต้กรอบการสร้างจิตสำนึกกิจกรรมที่ ๘ กิจกรรมพิเศษสนับสนุนการอนุรักษ์ทรัพยากร ในปีงบประมาณ พ.ศ.๒๕๖๔ องค์การบริหารส่วนตำบลพังขว้าง อำเภอเมือง จังหวัดสกลนคร จึงมีการขับเคลื่อนโครงการอนุรักษ์พันธุกรรมพืช อันเนื่องมาจากพระราชดำริ สมเด็จพระเทพรัตนราชสุดาฯ สยามบรมราชกุมารี (อพ.สธ.) ตามกรอบการดำเนินงานฐานทรัพยากรท้องถิ่นสามฐานทรัพยากร (ทรัพยากรกายภาพ ทรัพยากรชีวภาพ และทรัพยากรวัฒนธรรมและภูมิปัญญา) โดยมีคณะกรรมการดำเนินงานฐานทรัพยากรท้องถิ่น ๓ ด้าน ได้แก่ ๑. ด้านบริหารและด้านจัดการ ๒. ด้านการดำเนินงาน ๓.ด้านผลการดำเนินงาน และคณะอนุกรรมการ (๑) อนุกรรมการศูนย์อนุรักษ์และพัฒนาทรัพยากรท้องถิ่นประกอบด้วย คณะทำงาน จำนวน ๖ งาน (๒) คณะอนุกรรมการเรียนรู้ทรัพยากรท้องถิ่น เป็นผู้ขับเคลื่อนการดำเนินงานให้เป็นรูปธรรม เพื่อเกิดการสร้างจิตสำนึกในการรักท้องถิ่นให้กับเด็ก นักเรียน และประชาชนตำบลพังขว้าง เป็นการวางแผนพัฒนาองค์การบริหารส่วนตำบล เพื่อจะได้ขึ้นทะเบียนทรัพยากรท้องถิ่นนำไปสู่การยืนยันสิทธิ์ในการเป็นเจ้าของทรัพยากรและเป็นหลักฐานในการขึ้นทะเบียนสิ่งบ่งชี้ทางภูมิศาสตร์ (Geographical Indication) และการขึ้นทะเบียนอื่นๆ ต่อไป

๒. วัตถุประสงค์ของโครงการ

๒.๑ เพื่อสนองพระราชดำริโครงการอนุรักษ์พันธุกรรมพืชอันเนื่องมาจากพระราชดำริฯ

(อพ.สธ.)

๒.๒ เพื่อดำเนินงานปกป้องทรัพยากรท้องถิ่น สรรวจเก็บรวบรวมทรัพยากรท้องถิ่น ปลูก รักษาทรัพยากรท้องถิ่น อนุรักษ์และใช้ประโยชน์ทรัพยากร ศูนย์ข้อมูลทรัพยากรท้องถิ่น และสนับสนุนในการอนุรักษ์จัดทำฐานทรัพยากรท้องถิ่น (นอกจากพันธุกรรมพืชแล้ว รวมทั้งทรัพยากรธรรมชาติ ทรัพยากรกายภาพ ทรัพยากรชีวภาพ และทรัพยากรทางวัฒนธรรมภูมิปัญญาในการดำเนินงานต่างๆ)

๒.๓ เพื่อจัดทำฐานข้อมูลทรัพยากรซึ่งมีทั้งทรัพยากรกายภาพ ทรัพยากรชีวภาพ และทรัพยากรทางวัฒนธรรมภูมิปัญญาของตำบลพังขว้าง

๒.๔ เพื่อจัดตั้ง “ศูนย์อนุรักษ์และพัฒนาทรัพยากรท้องถิ่น”

๓. เป้าหมาย/ผลสัมฤทธิ์ของโครงการ

๓.๑ การมีส่วนร่วมและจิตสำนึกในการอนุรักษ์ทรัพยากรท้องถิ่น ของ เด็ก นักเรียน เยาวชน ประชาชน ส่วนราชการในพื้นที่องค์การบริหารส่วนตำบลพังขว้าง ในการจัดทำฐานทรัพยากรท้องถิ่นระดับตำบล

๓.๒ มีศูนย์อนุรักษ์และพัฒนาทรัพยากรท้องถิ่น

๓.๓ มีฐานข้อมูลทรัพยากรซึ่งมีทั้งทรัพยากรกายภาพ ทรัพยากรชีวภาพ ทรัพยากรทางวัฒนธรรมและภูมิปัญญาของแต่ละท้องถิ่นเป็นข้อมูลในการอนุรักษ์และใช้ประโยชน์ทรัพยากรท้องถิ่นอย่างยั่งยืน

๓.๔ ได้ขึ้นทะเบียนทรัพยากรท้องถิ่นตามรูปแบบการทำทะเบียนทรัพยากรต่าง ๆ ของ อพ.สธ. ให้กับองค์การบริหารส่วนตำบลพังขว้าง เพื่อนำไปสู่การยืนยันสิทธิ์ในการเป็นเจ้าของทรัพยากร นำไปสู่การเป็นหลักฐานในการขึ้นทะเบียนสิ่งบ่งชี้ทางภูมิศาสตร์ (Geographical Indication) และการขึ้นทะเบียนอื่น ๆ

๔. ตัวชี้วัด

๔.๑ สำรวจทรัพยากรท้องถิ่นและทำรหัสพิกัด ทรัพยากรชีวภาพ ทรัพยากรกายภาพ ในเขตพื้นที่ปกปักทรัพยากรท้องถิ่น โซน A จำนวน ๔ ไร่

๔.๒ จัดทำเส้นทางเดินป่าศึกษาธรรมชาติ จำนวน ๑ เส้นทาง ระยะทาง ๒๐๐ เมตร และป้ายชื่อต้นไม้พร้อมรายละเอียดและป้ายประจำจุดที่สำคัญ จำนวน ๕๐ ป้าย ในเขตปกปักทรัพยากรท้องถิ่น โซน A จำนวน ๔ ไร่

๔.๓ มีการจัดทำฐานข้อมูลทรัพยากรท้องถิ่น ซึ่งมีทั้งทรัพยากรกายภาพ ทรัพยากรชีวภาพ ทรัพยากรทางวัฒนธรรมและภูมิปัญญา ขององค์การบริหารส่วนตำบลพังขว้าง

๔.๔ มีเว็บไซต์ประชาสัมพันธ์หน่วยงาน

๕. ผู้รับผิดชอบโครงการ/ผู้สนับสนุน

๕.๑ องค์การบริหารส่วนตำบลพังขว้าง อำเภอเมือง จังหวัดสกลนคร

๕.๒ มหาวิทยาลัยราชภัฏสกลนคร อำเภอเมือง จังหวัดสกลนคร

ตารางแผนปฏิบัติงาน ปีงบประมาณ พ.ศ.๒๕๖๘

| กิจกรรม ที่ | งาน/โครงการ/กิจกรรม | วัตถุประสงค์ | งบประมาณ (บาท) | ระยะเวลา ดำเนินการ | ตัวชี้วัด (KPI) | ผู้รับผิดชอบ/ผู้สนับสนุน |
|----------------|--|--|-------------------|---|--|--|
| | งานปกป้องทรัพยากรท้องถิ่น | | | | | |
| F๑A๑ | โครงการสำรวจทำรหัสพิภค ทรัพยากรกายภาพ ชีวภาพ ในพื้นที่ปกป้องทรัพยากร ท้องถิ่น | ๑. เพื่อสำรวจทำรหัส พืช สัตว์ จุลินทรีย์ พันธุ์ที่ปก ปกป้อง A จำนวน ๔ ไร่ ๒. เพื่อทำทะเบียนพรรณไม้ พันธุ์สัตว์ ชีวภาพอื่นในพื้นที่ปกป้องทรัพยากรท้องถิ่น ๓. เพื่อทำตัวอย่างทรัพยากร พืช สัตว์ จุลินทรีย์ | ๕,๐๐๐ | เดือน มกราคม พ.ศ. ๒๕๖๗ - สิงหาคม พ.ศ.๒๕๖๘ | ๑. มีการจัดทำรหัส พืช สัตว์ จุลินทรีย์ พันธุ์ที่ปก ทรัพยากรท้องถิ่น โชน A ๔ ไร่ ๒. มีทะเบียนพรรณไม้ พันธุ์ สัตว์ ชีวภาพอื่นๆ ๓. มีการจัดทำตัวอย่าง ทรัพยากรพืชสัตว์ ชีวภาพอื่น | ผู้รับผิดชอบ งานเกษตร สำนักปลัด อบต.พังงา ผู้สนับสนุน มหาวิทยาลัย ราชมัญ สกลนคร |
| F๑A๑ | โครงการเส้นทางเดินป่าศึกษา ธรรมชาติ | ๑. เพื่อทำเส้นทางเดินป่าศึกษาธรรมชาติ ระยะทาง ๒๐๐ ม. ๒. เพื่อทำป้ายพร้อมรายละเอียดต้นไม้และป้าย จุดสำคัญ ๓. เพื่อให้เด็ก นักเรียน ประชาชนมีส่วนร่วมในการ อนุรักษ์ | ๕,๐๐๐ | เดือน มกราคม พ.ศ. ๒๕๖๗ - สิงหาคม พ.ศ.๒๕๖๘ | ๑. มีเส้นทางเดินป่า ธรรมชาติ ระยะทาง ๒๐๐ เมตร ๒. ป้ายพร้อมรายละเอียด ต้นไม้และป้ายสำคัญ จำนวน ๕๐ ป้าย ๓. เด็ก นักเรียน ประชาชนมี ส่วนร่วมในการอนุรักษ์ | |

ตารางแผนปฏิบัติงาน ปีงบประมาณ พ.ศ.๒๕๖๘

| กิจกรรม ที่ | งาน/โครงการ/กิจกรรม | วัตถุประสงค์ | งบประมาณ (บาท) | ระยะเวลา ดำเนินการ | ตัวชี้วัด (KPI) | ผู้รับผิดชอบ/ผู้สนับสนุน |
|----------------|--|---|-------------------|---|---|---|
| F๑A๒ | กิจกรรมสำรวจเก็บรวบรวม และจัดทำฐานทรัพยากร ท้องถิ่น | ๑. เพื่อสำรวจเก็บรวบรวมข้อมูลด้านกายภาพ ชีวภาพ วัฒนธรรมและภูมิปัญญาท้องถิ่น จำนวน ๑๔ หมู่บ้าน ๒. เพื่อจัดทำฐานข้อมูลทรัพยากรท้องถิ่น | ๒,๐๐๐ | เดือน มีนาคม พ.ศ. ๒๕๖๗ - สิงหาคม พ.ศ.๒๕๖๘ | ๑. มีข้อมูลทางด้าน กายภาพ ชีวภาพ วัฒนธรรมและภูมิ ปัญญา จำนวน ๑๔ หมู่บ้าน ๒. มีฐานข้อมูลทรัพยากร ท้องถิ่น | ผู้รับผิดชอบ งานเกษตร สำนักปลัด อบต. พังซำ ผู้สนับสนุน มหาวิทยาลัย ราชภัฏ สกลนคร |
| F๑A๓ | งานอนุรักษ์ทรัพยากรท้องถิ่น โครงการอนุรักษ์ทรัพยากร ท้องถิ่น | ๑. เพื่ออนุรักษ์พืชหายากหรือพืชพันธุ์ที่สำคัญ ๒. เพื่อขยายพันธุ์พืชท้องถิ่นให้กับประชาชนในเขต พื้นที่ตำบลพังซำ | ไม่ใช้งบประมาณ | เดือน พฤษภาคม พ.ศ.๒๕๖๗ - กรกฎาคม พ.ศ. ๒๕๖๘ | ๑. มีการอนุรักษ์พืชหายาก หรือพืชท้องถิ่นในพื้นที่ป่า สาธารณะ ๒. มีการขยายพันธุ์พืชให้กับ ประชาชน จำนวน ๕๐ ต้น ๓. เด็ก นึกเรียน ประชาชนมี ส่วนร่วมในการดูแลรักษา | ผู้รับผิดชอบ งานเกษตร สำนักปลัด อบต. พังซำ |

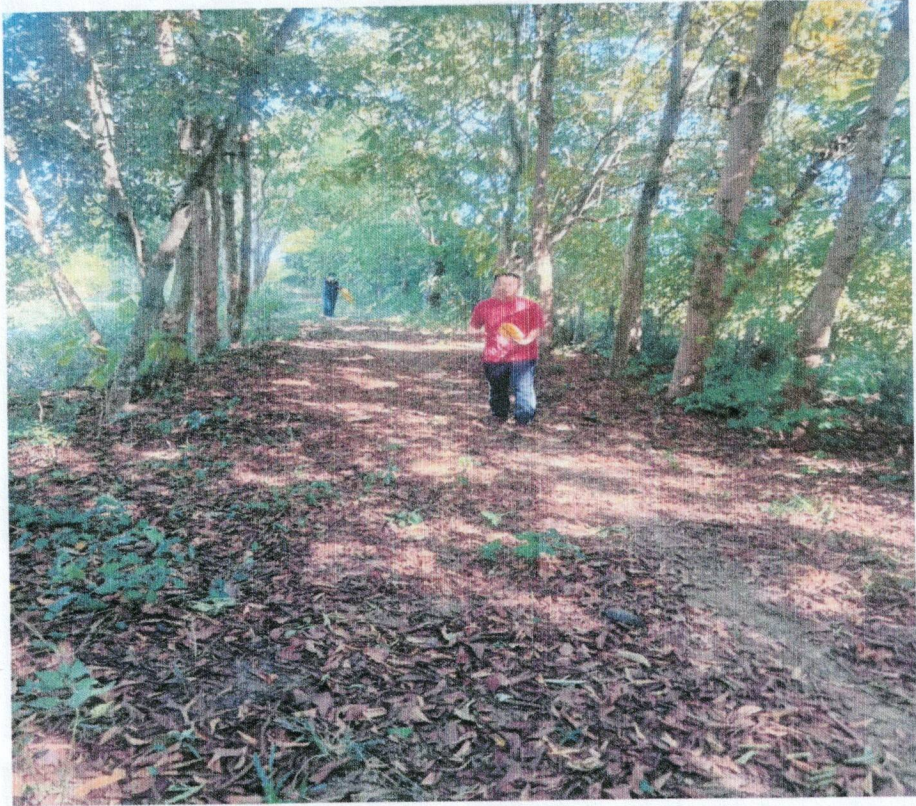
ตารางแผนปฏิบัติงาน ปีงบประมาณ พ.ศ.๒๕๖๘

| กิจกรรม ที่ | งาน/โครงการ/กิจกรรม | วัตถุประสงค์ | งบประมาณ (บาท) | ระยะเวลา ดำเนินการ | ตัวชี้วัด (KPI) | ผู้รับผิดชอบ/ผู้สนับสนุน |
|----------------|---|---|-------------------|---|--|---|
| | งานศูนย์ข้อมูลทรัพยากรท้องถิ่น | | | | | |
| F๒A๕ | กิจกรรมจัดทำฐานข้อมูล อ.พ.สธ. อบต. พังซำง | ๑. เพื่อบันทึก รวบรวมข้อมูลทรัพยากรท้องถิ่น ๒. เพื่อการจัดเก็บและสืบค้นได้ | ไม่มีงบประมาณ | เดือน มีนาคม พ.ศ. ๒๕๖๗ - สิงหาคม พ.ศ.๒๕๖๘ | ๑. มีการบันทึก รวบรวมข้อมูล ทรัพยากรท้องถิ่น ๒. มีศูนย์ข้อมูลทรัพยากร ท้องถิ่น | ผู้รับผิดชอบ งานเกษตร สำนักปลัด อบต. พังซำง ผู้สนับสนุน มหาวิทยาลัย ราชมัง กุศลนคร |
| | งานสนับสนุนในการอนุรักษ์และจัดทำฐานทรัพยากรท้องถิ่น | | | | | |
| F๓A๗ | โครงการสวนพฤกษศาสตร์ โรงเรียน | ๑. เพื่อสนับสนุน วัสดุ อุปกรณ์ กับโรงเรียนเฉลิม พระเกียรติฯ สกลนคร ๒. เพื่อปลูกจิตสำนึกในการ อนุรักษ์ทรัพยากรท้องถิ่น | ๓,๐๐๐ | เดือนมกราคม พ.ศ. ๒๕๖๗ - สิงหาคม พ.ศ.๒๕๖๘ | ๑. มีการจัดทำสวน พฤกษศาสตร์โรงเรียน ๒. เด็ก นักเรียน มีจิตสำนึกใน การอนุรักษ์ทรัพยากรท้องถิ่น | ผู้รับผิดชอบ งานเกษตร สำนักปลัด อบต. พังซำง โรงเรียนเฉลิมพระเกียรติฯ สกลนคร |

ตารางแผนปฏิบัติงาน ปีงบประมาณ พ.ศ.๒๕๖๘

| กิจกรรม ที่ | งาน/โครงการ/กิจกรรม | วัตถุประสงค์ | งบประมาณ (บาท) | ระยะเวลา ดำเนินการ | ตัวชี้วัด (KPI) | ผู้รับผิดชอบ/ผู้สนับสนุน |
|----------------|---|--|-------------------|---|---|---|
| | งานสนับสนุนในการอนุรักษ์และจัดทำฐานทรัพยากรท้องถิ่น | | | | | |
| F๓A๘ | กิจกรรมทำเว็บไซต์ ประชาสัมพันธ์หน่วยงาน อพ.สธ.อบต.พังชว่าง ทำสื่อสิ่งพิมพ์ | ๑. เพื่อประชาสัมพันธ์งานโครงการ อพ.สธ.อบต. พังชว่าง ๒. เพื่อแหล่งศึกษาข้อมูลทรัพยากรท้องถิ่น | ไม่ใช้งบประมาณ | เดือน ตุลาคม พ.ศ. ๒๕๖๗ - สิงหาคม พ.ศ.๒๕๖๘ | ๑.มีเว็บไซต์ประชาสัมพันธ์ อพ.สธ.อบต.พังชว่าง ๒. มีแหล่งข้อมูลทรัพยากร ท้องถิ่น | ผู้รับผิดชอบ งานเกษตร สำนักปลัด อบต.พังชว่าง ผู้สนับสนุน มหาวิทยาลัย ราชภัฏ สุพรรณบุรี |

สำรวจเส้นทางเดินป่าศึกษาธรรมชาติ







รูปภาพ โครงการ ๑ คน ๑ กล้า คืนพื้นที่สีเขียวให้ธรรมชาติ สร้างชุมชนให้ชีวิต
องค์การบริหารส่วนตำบลพังขว้าง









1000
ด่วนที่สุด

ที่ สน ๐๐๒๓.๗/ว.๓๓๐

สำนักปลัด
 กองคลัง
 กองช่าง
 กองการศึกษา
 กองสาธารณสุข
 กองสวัสดิการสังคม
งาน.....



องค์การบริหารส่วนตำบลพังช้าง
เลขที่รับ..... 1913
วันที่..... 7 ส.ค. 2568
เวลา..... น.

สำนักงานส่งเสริมการปกครองท้องถิ่น
อำเภอเมืองสกลนคร
ที่ว่าการอำเภอเมืองสกลนคร
ถนนศูนย์ราชการ สน ๔๗๐๐๐

๒ สิงหาคม ๒๕๖๘

เรื่อง ขอรับทราบแผนแม่บท อพ.สธ. ระยะที่ ๕ ปีที่แปด (ตุลาคม ๒๕๖๘ - กันยายน ๒๕๗๔) และแผนปฏิบัติงาน
งบประมาณในการดำเนินงานสนองพระราชดำริโครงการอนุรักษ์พันธุกรรมพืชอันเนื่องมาจากพระราชดำริ
สมเด็จพระเทพรัตนราชสุดาฯ สยามบรมราชกุมารี (อพ.สธ.) ประจำปีงบประมาณ พ.ศ. ๒๕๗๐

ส่วนกองปลัด
ที่รับ..... 569
วันที่..... 07 ส.ค. 2568

เรียน นายกเทศมนตรีตำบล/นายกองค์การบริหารส่วนตำบล ทุกแห่ง

สิ่งที่ส่งมาด้วย สำเนาหนังสือสำนักงานส่งเสริมการปกครองท้องถิ่นจังหวัดสกลนคร ด่วนที่สุด
ลงวันที่ ๖ สิงหาคม ๒๕๖๘ ที่ สน ๐๐๒๓.๗/ว.๓๓๐..... น
จำนวน ๑ ชุด

ด้วยสำนักงานส่งเสริมการปกครองท้องถิ่นอำเภอเมืองสกลนครได้รับแจ้งจากสำนักงานส่งเสริมการปกครองท้องถิ่นจังหวัดสกลนครว่า โครงการ อพ.สธ. ขอรับทราบแผนแม่บท ระยะที่ ๕ ปีที่แปด (ตุลาคม ๒๕๖๘ - กันยายน ๒๕๗๔) และแผนปฏิบัติงานฯ งบประมาณในการดำเนินงานสนองพระราชดำริโครงการอนุรักษ์พันธุกรรมพืชอันเนื่องมาจากพระราชดำริ สมเด็จพระเทพรัตนราชสุดาฯ สยามบรมราชกุมารี (อพ.สธ.) ประจำปีงบประมาณ พ.ศ. ๒๕๗๐ ของหน่วยงาน พร้อมทั้งขอให้หน่วยงานฯ ทำหนังสือขอรับการสนับสนุนงบประมาณเสนอไปที่สำนักงบประมาณ หรือต้นสังกัด/แหล่งทุน คู่ขนานไปกับที่ส่งไปยังผู้อำนวยการ อพ.สธ. เพื่อพิจารณาต่อไป สำหรับการตั้งงบประมาณ เพื่อดำเนินงานในงานสนองพระราชดำริ อพ.สธ. เป็นไปตามระเบียบปฏิบัติที่กำหนดไว้ในการของบประมาณ ต้องเป็นลักษณะประหยัด เหมาะสม มีความชัดเจน ทุกขั้นตอนและใช้เฉพาะในงานสนองพระราชดำริ อพ.สธ. เท่านั้น และในกรณีหน่วยงานร่วมสนองพระราชดำริมีงบประมาณของหน่วยงานตนเองไม่ได้ตั้งงบประมาณเพื่อขอรับการสนับสนุนจากแหล่งทุนใด ๆ ทาง อพ.สธ. ขอรับทราบแผนงานโครงการต่าง ๆ เช่นเดียวกัน เพื่อกราบบังคมทูลทูลทรงทราบฯ สมเด็จพระกนิษฐาธิราชเจ้ากรมสมเด็จพระเทพรัตนราชสุดาฯ สยามบรมราชกุมารี ดังนั้น เพื่อให้การรายงานแผนแม่บท อพ.สธ. ระยะที่ ๕ ปีที่แปด (ตุลาคม ๒๕๖๘ - กันยายน ๒๕๗๔) และแผนปฏิบัติงานฯ งบประมาณในการดำเนินงานสนองพระราชดำริโครงการอนุรักษ์พันธุกรรมพืชอันเนื่องมาจากพระราชดำริ สมเด็จพระเทพรัตนราชสุดาฯ สยามบรมราชกุมารี (อพ.สธ.) ประจำปีงบประมาณ พ.ศ. ๒๕๗๐ ของจังหวัดสกลนคร เป็นไปด้วยความเรียบร้อย

/จึงขอแจ้งให้...



ที่ สน ๗๓๕๐๑/๗๑๗

ที่ทำการองค์การบริหารส่วนตำบลพังช้าง
ม.๒ ต.พังช้าง อ.เมือง จ.สกลนคร ๔๗๐๐๐

๑๓ สิงหาคม ๒๕๖๘

เรื่อง รายงานแผนแม่บท อพ.สธ. ระยะ ๕ ปีที่แปด (ตุลาคม ๒๕๖๙ - กันยายน ๒๕๗๔) และแผนปฏิบัติงานงบประมาณในการดำเนินงานสนองพระราชดำริโครงการอนุรักษ์พันธุกรรมพืชอันเนื่องมาจากพระราชดำริสมเด็จพระเทพรัตนราชสุดาฯ สยามบรมราชกุมารี (อพ.สธ.) ประจำปีงบประมาณ พ.ศ.๒๕๗๐

เรียน นายอำเภอเมืองสกลนคร

อ้างถึง หนังสืออำเภอเมืองสกลนคร ที่ สน ๐๐๒๓.๗/ว๓๗๕ ลงวันที่ ๖ สิงหาคม ๒๕๖๘

สิ่งที่ส่งมาด้วย ๑. แผนปฏิบัติงานและแผนงบประมาณโครงการ อพ.สธ. ประจำปีงบประมาณ พ.ศ.๒๕๗๐
จำนวน ๑ ฉบับ

ตามหนังสือที่อ้างถึง ด้วยสำนักงานส่งเสริมการท่องเที่ยวอำเภอเมืองสกลนคร ให้องค์การบริหารส่วนตำบลได้จัดทำแผนโครงการ อพ.สธ. แผนแม่บท อพ.สธ. ระยะ ๕ ปีที่แปด (ตุลาคม ๒๕๖๙ - กันยายน ๒๕๗๔) และแผนปฏิบัติงานฯ งบประมาณในการดำเนินงานสนองพระราชดำริโครงการอนุรักษ์พันธุกรรมพืชอันเนื่องมาจากพระราชดำริสมเด็จพระเทพรัตนราชสุดาฯ สยามบรมราชกุมารี (อพ.สธ.) ประจำปีงบประมาณ พ.ศ.๒๕๗๐ ของหน่วยงาน พร้อมทั้งขอให้หน่วยงานฯ ทำหนังสือขอรับการสนับสนุนงบประมาณเสนอไปที่สำนักงานงบประมาณ หรือ ต้นสังกัด/แหล่งทุน คู่ขนานไปกับที่ส่งไปยังผู้อำนวยการ อพ.สธ. เพื่อพิจารณาต่อไป

ในการนี้ องค์การบริหารส่วนตำบลพังช้างได้ดำเนินการจัดทำแผนปฏิบัติงานและแผนงบประมาณโครงการ อพ.สธ. ประจำปีงบประมาณ พ.ศ.๒๕๗๐ เสร็จเรียบร้อยแล้ว รายละเอียดปรากฏตามสิ่งที่ส่งมาด้วย

จึงเรียนมาเพื่อพิจารณาดำเนินการต่อไป

ขอแสดงความนับถือ

(นายชัยณรงค์ อังคำ)

นายกองค์การบริหารส่วนตำบลพังช้าง

องค์การบริหารส่วนตำบลพังช้าง
โทร./โทรสาร. ๐-๔๒๑๖-๑๐๓๘

ศิริลักษณ์
วัฒนะ
14 มิ.ค 68

“อยู่สกล รักสกล ทำเพื่อสกลนคร”

แผนปฏิบัติงานโครงการอนุรักษ์พันธุกรรมพืชอันเนื่องมาจากพระราชดำริ
สมเด็จพระเทพรัตนราชสุดาฯ สยามบรมราชกุมารี (อพ.สธ.)
องค์การบริหารส่วนตำบลพังขว้าง อำเภอเมือง จังหวัดสกลนคร
ปีงบประมาณ พ.ศ.๒๕๗๐

๑. ที่มาและความสำคัญ

ด้วยกรมส่งเสริมการปกครองท้องถิ่น ได้เข้าร่วมสนองพระราชดำริโครงการอนุรักษ์พันธุกรรมพืชอันเนื่องมาจากพระราชดำริสมเด็จพระเทพรัตนราชสุดาฯ สยามบรมราชกุมารี (อพ.สธ.) โดยการส่งเสริมสนับสนุน และสร้างกระบวนการความร่วมมือขององค์การปกครองส่วนท้องถิ่นในการสมัครเข้าร่วมสนองพระราชดำริและดำเนินกิจกรรมงานฐานทรัพยากรท้องถิ่น ซึ่งองค์การบริหารส่วนตำบลพังขว้าง ได้เข้าร่วมพระราชดำริในโครงการอนุรักษ์พันธุกรรมพืช ในงานฐานทรัพยากรท้องถิ่น ลำดับรหัสสมาชิก ๘๖๔๗๑๑๘ เมื่อวันที่ ๒๒ เดือน มีนาคม พ.ศ.๒๕๖๔ เพื่อดำเนินงานฐานทรัพยากรท้องถิ่นซึ่งประกอบด้วย ๓ ฐานทรัพยากร ได้แก่ ทรัพยากรชีวภาพ ทรัพยากรกายภาพ และทรัพยากรวัฒนธรรมและภูมิปัญญา จากฐานข้อมูลดังกล่าวจะนำไปสู่การอนุรักษ์และใช้ประโยชน์อย่างยั่งยืนบนพื้นฐานของการมีจิตสำนึกในการอนุรักษ์ทรัพยากรที่มีอยู่ในตำบลพังขว้าง ให้คงอยู่สืบไปซึ่งดำเนินงานอยู่ภายใต้กรอบการสร้างจิตสำนึกอนุรักษ์ทรัพยากรที่มีอยู่ในตำบลพังขว้าง ให้คงอยู่สืบไปซึ่งดำเนินงานอยู่ภายใต้กรอบการสร้างจิตสำนึก กิจกรรมที่ ๘ กิจกรรมพิเศษสนับสนุนการอนุรักษ์ทรัพยากร ในปีงบประมาณ พ.ศ.๒๕๗๐ องค์การบริหารส่วนตำบลพังขว้าง อำเภอเมือง จังหวัดสกลนคร จึงมีการขับเคลื่อนโครงการอนุรักษ์พันธุกรรมพืชอันเนื่องมาจากพระราชดำริ สมเด็จพระเทพรัตนราชสุดาฯ สยามบรมราชกุมารี (อพ.สธ.) ตามกรอบการดำเนินงานฐานทรัพยากรท้องถิ่นสามฐานทรัพยากร (ทรัพยากรกายภาพ ทรัพยากรชีวภาพ และทรัพยากรวัฒนธรรมและภูมิปัญญา) โดยมีคณะกรรมการดำเนินงานฐานทรัพยากรท้องถิ่น ๓ ด้าน ได้แก่ ๑.ด้านบริหารและด้านจัดการ ๒.ด้านการดำเนินงาน ๓.ด้านผลการดำเนินงาน และคณะอนุกรรมการ (๑) อนุกรรมการศูนย์อนุรักษ์และพัฒนาทรัพยากรท้องถิ่นประกอบด้วย คณะทำงานจำนวน ๖ งาน (๒) อนุกรรมการเรียนรู้ทรัพยากรท้องถิ่นเป็นผู้ขับเคลื่อนการดำเนินงานให้เป็นรูปธรรมและให้สอดคล้องกับแผนแม่บท อพ.สธ. ระยะ ๕ ปีที่แปด (ตุลาคม ๒๕๖๙ -กันยายน ๒๕๗๔) อันเนื่องมาจากพระราชดำริ สมเด็จพระเทพรัตนราชสุดาฯ สยามบรมราชกุมารี (อพ.สธ.) ประจำปีงบประมาณ พ.ศ. ๒๕๗๐ ของจังหวัดสกลนคร เพื่อขึ้นทะเบียนทรัพยากรท้องถิ่นนำไปสู่การยืนยันสิทธิในการเป็นเจ้าของทรัพยากรและเป็นหลักฐานในกนการขึ้นทะเบียนสิ่งบ่งชี้ทางภูมิศาสตร์และการขึ้นทะเบียนอื่นๆ ต่อไป

๒. วัตถุประสงค์ของโครงการ

๒.๑ เพื่อสนองพระราชดำริโครงการอนุรักษ์พันธุกรรมพืชอันเนื่องมาจากพระราชดำริฯ (อพ.สธ.)

๒.๒ เพื่อดำเนินงานปกป้องทรัพยากรท้องถิ่น สรรวจเก็บรวบรวมทรัพยากรท้องถิ่น อนุรักษ์และใช้ประโยชน์ทรัพยากรจัดทำศูนย์ข้อมูลทรัพยากรท้องถิ่น และสนับสนุนในการอนุรักษ์จัดทำฐาน

ทรัพยากรท้องถิ่น (นอกจากพันธุ์กรรมพืชแล้ว รวมทั้งทรัพยากรธรรมชาติ ทรัพยากรกายภาพ ฯ

๒.๓ เพื่อจัดทำฐานข้อมูลทรัพยากรซึ่งมีทั้งทรัพยากรกายภาพ ทรัพยากรชีวภาพ และทรัพยากรทางวัฒนธรรมภูมิปัญญาของตำบลพังขว้าง

๒.๔ เพื่อจัดตั้ง ศูนย์อนุรักษ์และพัฒนาทรัพยากรท้องถิ่น

๓. เป้าหมาย/ผลสัมฤทธิ์ของโครงการ

๓.๑ การมีส่วนร่วมและจิตสำนึกในการอนุรักษ์ทรัพยากรท้องถิ่น ของ เด็ก นักเรียน เยาวชนประชาชน ส่วนราชการในพื้นที่องค์การบริหารส่วนตำบลพังขว้าง ในการจัดทำฐานทรัพยากรท้องถิ่นระดับตำบล

๓.๒ มีศูนย์อนุรักษ์และพัฒนาทรัพยากรท้องถิ่น

๓.๓ มีฐานข้อมูลทรัพยากรซึ่งมีทั้งทรัพยากรชีวภาพ ทรัพยากรกายภาพ และทรัพยากรวัฒนธรรมและภูมิปัญญาของแต่ละท้องถิ่นเป็นข้อมูลในการอนุรักษ์และใช้ประโยชน์อย่างยั่งยืน

๔. ตัวชี้วัด

๔.๑ สำรวจทรัพยากรท้องถิ่นและทำรหัสพิกัด ทรัพยากรชีวภาพ ทรัพยากรกายภาพ ในเขตพื้นที่ปกปักทรัพยากรท้องถิ่น โซน A จำนวน ๔ ไร่

๔.๒ จัดทำเส้นทางเดินป่าศึกษาธรรมชาติ จำนวน ๑ เส้นทาง ระยะทาง ๒๐๐ เมตร และป้ายชื่อต้นไม้พร้อมรายละเอียดและป้ายประจำจุดที่สำคัญ จำนวน ๕๐ ป้าย ในเขตปกปักทรัพยากรท้องถิ่น โซน A จำนวน ๔ ไร่

๔.๔ มีเว็บไซต์ประชาสัมพันธ์หน่วยงาน

๕. ผู้รับผิดชอบโครงการ/ผู้สนับสนุน

๕.๑ องค์การบริหารส่วนตำบลพังขว้าง อำเภอเมือง จังหวัดสกลนคร

๕.๒ มหาวิทยาลัยราชภัฏสกลนคร อำเภอเมือง จังหวัดสกลนคร

แผนปฏิบัติงานและแผนงบประมาณโครงการ อพ.สร.ประจำปีงบประมาณ พ.ศ. ๒๕๗๐

| กิจกรรมที่ | งาน/โครงการ/ กิจกรรม | วัตถุประสงค์ | งบประมาณ(บาท) อปท. | ระยะเวลาดำเนินการ | ตัวชี้วัด(KPI) | ผู้รับผิดชอบ/ ผู้สนับสนุน |
|------------|--|--|-----------------------|---|--|--|
| F๑๕๑ | งานปกป้องทรัพยากร ท้องถิ่น | | | | | |
| F๑๕๑ | โครงการสำรวจทำรหัส พื้กิตทรัพยากรกายภาพ ชีวภาพในพื้นที่ปกปัก ทรัพยากรท้องถิ่น | ๑. เพื่อสำรวจทำรหัส พื้ช สัตว์ จุลินทรีย์ พื้นที่ปก ปักโซน A จำนวน ๔ ไร่ ๒. เพื่อทำทะเบียนพรรณ ไม้ พันธุ์สัตว์ ชีวภาพอื่น ในพื้นที่ปกปักทรัพยากร ท้องถิ่น ๓. เพื่อทำตัวอย่าง ทรัพยากร พื้ช สัตว์ จุลินทรีย์ | ๕,๐๐๐ | เดือนมกราคม พ.ศ. ๒๕๖๙ - สิงหาคม พ.ศ. ๒๕๗๔ | ๑. มีการจัดทำรหัส พื้กิต พื้ช สัตว์ จุลินทรีย์ พื้นที่ ปกปักทรัพยากรท้องถิ่น โซน A จำนวน ๔ ไร่ ๒. มีทะเบียนพรรณไม้ พันธุ์สัตว์ ชีวภาพอื่นๆ ๓. มีการจัดทำตัวอย่าง ทรัพยากรพื้ช สัตว์ ชีวภาพอื่น | ผู้รับผิดชอบ งานเกษตร สำนักปลัด อปต. พังงว้าง ผู้สนับสนุน มหาวิทยาลัย ราชภัฏสุราษฎร์ |
| F๑๕๑ | โครงการเส้นทางเดินป่า ศึกษารธรรมชาติ | ๑. เพื่อทำเส้นทางเดิน ศึกษารธรรมชาติ ระยะทาง ๒๐๐ม. ๒. เพื่อทำป้ายพร้อม รายละเอียดต้นไม้และ ป้ายจุดสำคัญ ๓. เพื่อให้เด็ก นักเรียน ประชาชนมีส่วนร่วมใน การอนุรักษ์ | ๕,๐๐๐ | เดือนมกราคม พ.ศ. ๒๕๖๗ - สิงหาคม พ.ศ. ๒๕๖๘ | ๑. เพื่อทำเส้นทางเดิน ศึกษารธรรมชาติ ระยะทาง ๒๐๐ม. ๒. ป้ายพร้อมรายละเอียด ต้นไม้และป้ายสำคัญ จำนวน ๕๐ ป้าย ๓. เด็ก นักเรียน ประชาชนมีส่วนร่วมใน การอนุรักษ์ | |

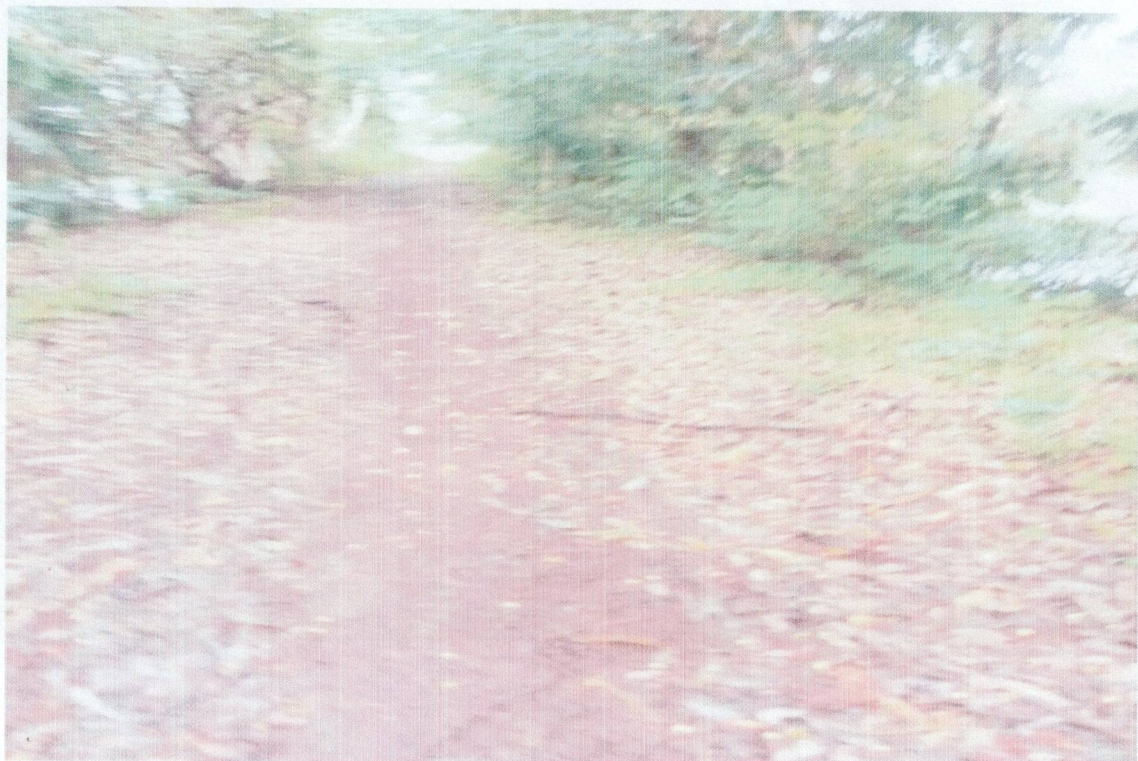
แผนปฏิบัติงานและแผนงบประมาณโครงการ อพ.สธ.ประจำปีงบประมาณ พ.ศ. ๒๕๗๐

| กิจกรรมที่ | งาน/โครงการ/ กิจกรรม | วัตถุประสงค์ | งบประมาณ(บาท) | ระยะเวลาดำเนินการ | ตัวชี้วัด(KPI) | ผู้รับผิดชอบ/ ผู้สนับสนุน |
|------------|-------------------------------------|---|----------------|--|--|--|
| F๑A๒ | งานสำรวจเก็บรวบรวมทรัพยากรท้องถิ่น | ๑. เพื่อสำรวจเก็บรวบรวมข้อมูลด้านกายภาพ ชีวภาพ วัฒนธรรมและภูมิปัญญาท้องถิ่น จำนวน ๑๕ หมู่บ้าน ๒. เพื่อจัดทำฐานข้อมูลทรัพยากรท้องถิ่น | ๒,๐๐๐ | เดือนมีนาคม พ.ศ. ๒๕๖๙ - สิงหาคม พ.ศ. ๒๕๗๔ | ๑. มีข้อมูลทางด้านกายภาพ ชีวภาพ วัฒนธรรมและภูมิปัญญาท้องถิ่น จำนวน ๑๕ หมู่บ้าน ๒. มีฐานข้อมูลทรัพยากรท้องถิ่น | ผู้รับผิดชอบ งานเกษตร สำนักปลัด อบต. พังชว่าง ผู้สนับสนุน มหาวิทยาลัยราชภัฏสุราษฎร์ |
| | งานปลูกรักษาทรัพยากรท้องถิ่น | | | | | |
| F๑A๓ | โครงการปลูกรักษาทรัพยากรท้องถิ่น | ๑. เพื่อปลูกรักษาพืชที่หายากหรือพืชพื้นถิ่นที่สำคัญ ๒. เพื่อขยายพันธุ์พืชท้องถิ่นให้กับประชาชนในเขตพื้นที่ตำบลพังชว่าง | ไม่ใช้งบประมาณ | เดือนพฤษภาคม พ.ศ. ๒๕๖๙ - กรกฎาคม พ.ศ. ๒๕๗๔ | ๑. มีการปลูกรักษาพืชที่หายากหรือพืชท้องถิ่นในพื้นที่ป่าสาธารณะ ๒. มีการขยายพันธุ์พืชให้กับประชาชน จำนวน ๕๐ ต้น ๓. เด็กนักเรียน ประชาชนมีส่วนร่วมในการดูแลรักษา | ผู้รับผิดชอบ งานเกษตร สำนักปลัด อบต. พังชว่าง |

แผนปฏิบัติการและแผนงบประมาณโครงการ อพ.สธ.ประจำปีงบประมาณ พ.ศ. ๒๕๗๐

| กิจกรรมที่ | งาน/โครงการ/กิจกรรม | วัตถุประสงค์ | งบประมาณ(บาท) | ระยะเวลาดำเนินการ | ตัวชี้วัด(คพ) | ผู้รับผิดชอบ/ผู้สนับสนุน |
|------------|---|--|----------------|---|--|--|
| | งานศูนย์ข้อมูลทรัพยากรท้องถิ่น | | | | | |
| F๒A๕ | กิจกรรมจัดทำฐานข้อมูล อพ.สธ. อบต. พังขว้าง | ๑. เพื่อบันทึก รวบรวม ข้อมูลทรัพยากรท้องถิ่น ๒. เพื่อการจัดเก็บและ สืบค้นได้ | ไม่ใช้งบประมาณ | เดือนมีนาคม พ.ศ. ๒๕๖๙ - สิงหาคม พ.ศ. ๒๕๗๔ | ๑. มีการบันทึก รวบรวม ข้อมูลทรัพยากรท้องถิ่น ๒. มีศูนย์ข้อมูลทรัพยากร ท้องถิ่น | ผู้รับผิดชอบ งานเกษตร สำนักปลัด อบต. พังขว้าง ผู้สนับสนุน มหาวิทยาลัย ราชภัฏสุราษฎร์ |
| | งานสนับสนุนในการอนุรักษ์และจัดทำฐาน ทรัพยากรท้องถิ่น | | | | | |
| F๒A๗ | โครงการพฤษศาสตร์ โรงเรียน | ๑. เพื่อสนับสนุน วัสดุ อุปกรณ์ กับโรงเรียน เฉลิมพระเกียรติฯ ๒. เพื่อปลูกจิตสำนึกใน การอนุรักษ์ทรัพยากร ท้องถิ่น | ๓,๐๐๐ | เดือนมกราคม พ.ศ. ๒๕๖๙ - สิงหาคม พ.ศ. ๒๕๗๔ | ๑. มีการจัดทำสวน พฤษศาสตร์โรงเรียน ๒. เด็กนักเรียน มี จิตสำนึกในการอนุรักษ์ ทรัพยากรท้องถิ่น | ผู้รับผิดชอบ งานเกษตร สำนักปลัด อบต. พังขว้าง โรงเรียนเฉลิมพระ เกียรติฯ สกลนคร |

สำรวจเส้นทางเดินป่าศึกษาธรรมชาติ







ฟังก์กลายเป็นขาดอาหารอินทรีย์วัตถุให้แก่ดินได้เป็นอย่างดี

7. ในดินข้อความเชื่อ หากบ้านใดปลูกต้นประดู่ไว้เป็นไม้ประจำบ้าน เชื่อว่าจะช่วยทำให้เกิดพลังแห่งความยิ่งใหญ่ เพราะประดู่หมายถึง ความพร้อม ความร่วมมือร่วมใจสามัคคี มีพลังเป็นอันหนึ่งอันเดียวกัน เพื่อความเป็นสิริมงคลแก่บ้านและผู้อยู่อาศัย ใ้ปลูกต้นประดู่ไว้ทางทิศ ตะวันตกและให้ปลูกในวันเสาร์ เพราะคนโบราณเชื่อว่าการปลูกไม้เพื่อเอาคุณให้ปลูกกันในวันเสาร์ และถ้าจะให้เป็นมงคลยิ่งขึ้นไปอีก ผู้ปลูก ควรจะเป็นผู้ใหญ่ที่นำคารพพนับถือและเป็นผู้ที่ประกอบคุณงามความดี ก็จะเป็นสิริมงคลมากยิ่งขึ้น

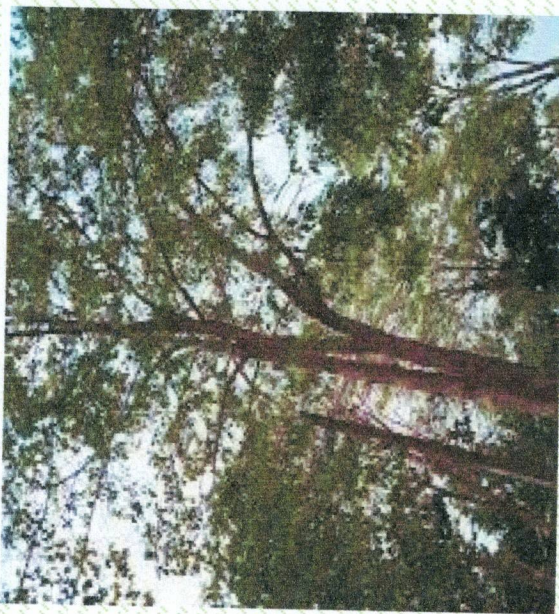
8. ในตำนานของการเป็นสัญลักษณ์ ดอกประดู่เป็นสัญลักษณ์ของ กองทัพอากาศไทย เป็นดอกไม้ประจำจังหวัดชลบุรี จังหวัดระยอง จังหวัด อุดรธานี และเป็นดอกไม้ประจำชาติของประเทศพม่า ส่วนต้นประดู่ เป็นต้นไม้ประจำจังหวัดภูเก็ต และโรงเรียนอีกหลายแห่งในประเทศไทย



เอกสารแนะนำ

โครงการอนุรักษ์พันธุกรรมพืช

(((((ประดู่)))))



โดย
สำนักงานปลัด

องค์การบริหารส่วนตำบลพังงา
อำเภอเมือง จังหวัดสกลนคร
โทร. ๐๔๒-๑๖๑๐๓๘

ประดู่บ้าน หรือ ประดู่กิ่งอ่อน
(Angsana)

ชื่อวิทยาศาสตร์
Pterocarpus indicus

วงศ์
Fabaceae

ลำต้น
เปลือกสีน้ำตาลอ่อนเทา แตกเป็นสะเก็ดเล็กๆ มีน้ำยาง เปลือกในสีแดง

ใบ
ใบมีขนนุ่มรูปไข่กว้าง ปลายใบเป็นติ่ง โคนใบมน ขอบใบมีคลื่นเล็กน้อย

ดอก
ดอกสีเหลือง มีกลิ่นหอม รูปช่อดอกเป็นช่อปลายกิ่ง

ผล
หนาฉลวย และเมล็ดรูปไข่ ตรงกลางมน



ประดู่ป่า
(Burma Padak)

ชื่อวิทยาศาสตร์
Pterocarpus macrocarpus

วงศ์
Fabaceae

ลำต้น
เปลือกสีน้ำตาลเทา แตกเป็นสะเก็ด มีน้ำยางมาก

ใบ
ใบมีขนนุ่มรูปไข่รีขอบ ปลายใบเป็นติ่ง โคนใบมน ขอบใบเรียบ

ดอก
ดอกสีเหลือง มีกลิ่นหอม รูปช่อดอกเป็นช่อปลายกิ่งใบและปลายกิ่ง

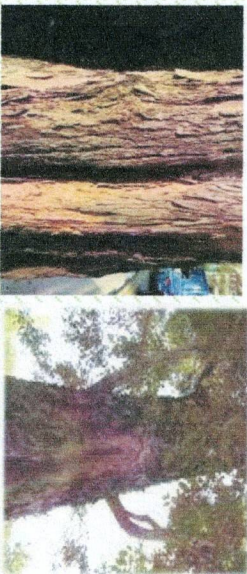
ผล
หนาฉลวย และเมล็ดรูปไข่ ตรงกลางมน

ประดู่

ประดู่ เป็นพรรณไม้ยืนต้นขนาดกลางถึงขนาดใหญ่มีความสูงประมาณ 10-15 เมตร ผิวเปลือกลำต้นมีสีน้ำตาลหรือเทา ลำต้นเป็นพุ่มกลม แตกกิ่งก้านสาขากว้าง มีเรือนยอดทึบแก่เป็นสะเก็ดร่อง พบทั่วไปทางภาคเหนือ ภาคกลาง ภาคตะวันออกเฉียงเหนือ และภาคตะวันออก ยกเว้นภาคใต้

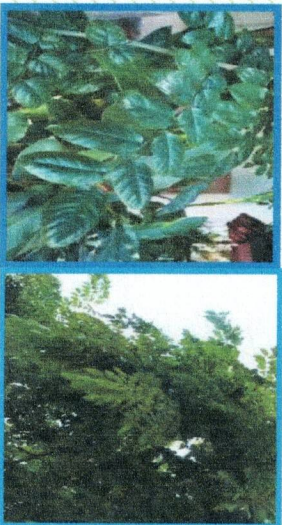
ลักษณะทั่วไป

ชื่อวิทยาศาสตร์ - Pterocarpus indicus Willd
ชื่ออื่นๆ - ประดู่อ้งสนา, ประดู่บ้าน, ดู่ป่า (เหนือ), อะนอง, ดู่ชื่ออื่นๆ (อังกฤษ) - Burma Padouk



ลำต้น

เปลือกหนาสีน้ำตาลเทาถึงเทาเข้ม เปลือกในสีน้ำตาล เมื่อถูกเปลือกจะมียาง สีแดงไหลออกมาเมื่อมีแผลมีสีน้ำตาลอมเหลือง แก่นสีน้ำตาลแดง



ใบ เป็นใบประกอบแบบขนนกปลายคี่ ใบประกอบมีใบย่อย 5-13 ใบ เรียงสลับ ใบย่อยอ่อนมีขนเล็กน้อยส่วนใบแก่เกลี้ยง และจะร่วงในฤดูร้อน เริ่ม

ผลิใบในช่วงเดือน เมษายนถึงพฤษภาคม ผลิใบในช่วงเดือน เมษายนถึงพฤษภาคม



ดอกประดู่

ออกบริเวณซอกใบหรือที่ปลายกิ่ง โคนก้านมีใบ

ประดับ 1-2 อัน ลักษณะเป็นรูปรี กลีบเลี้ยงดอกมี 5

กลีบ ติดกันเป็นถ้วยสีเขียว ปลายแยกเป็นแฉก 2

แฉก แบ่งเป็นอันบน 2 กลีบติดกัน และอันล่าง 3

กลีบติดกัน ส่วนกลีบดอกมี 5 กลีบ สีเหลืองแกม

แสด ลักษณะของกลีบเป็นรูปผีเสื้อ ดอกมีกลีบสรเพศผู้

10 อัน ก้านชูอับเรณูติดกันเป็น 2-3 กลุ่ม ส่วนกลีบ

เพศเมียมี 1 อัน ดอกมีกลิ่นหอมแรง จะบานและร่วง

พร้อมกันทั้งต้น โดยจะออกดอกในช่วงเดือนมีนาคม

ถึงเดือนเมษายน



ประโยชน์ของต้นประดู่

1. ใบอ่อนและดอกประดู่สามารถนำมาลวกรับประทานเป็นอาหารได้ และยังสามารถนำมาชงดื่มแก้ร้อนในกับน้ำจิ้มเป็นอาหารว่างได้อีกด้วย

2. ใบประดู่ เป็นไม้ที่มีคุณค่าทางเศรษฐกิจ มีคุณภาพดี เพราะเป็นไม้เนื้อแข็ง เนื้อละเอียดปานกลาง ปลูกไม่ทำลาย สีสวย มีลวดลายสวยงาม ตกแต่งเชิงงานไม้ดี นิยมนำมาใช้สร้างบ้านเรือน ทำบาน

ที่บาน ทำเสา ทำคาน ใช้ทำเฟอร์นิเจอร์ เครื่องเรือนต่าง ๆ หรือนำมาใช้ทำภาชนะ ทำเรือแคนและเรือทอ ๆ ไป ร่มทั้งส่วนประกอบต่าง ๆ ของเรือด้วย เพราะไม้ประดู่มีคุณสมบัติทนน้ำเค็ม ทำเครื่องมือเครื่องใช้ต่าง ๆ เช่น ต้มมีด จานรองแก้ว ทัพพี ฯลฯ เครื่องดนตรี

เช่น ซอด้วง ฆ้องวง เป็นต้น นอกจากนี้ประดู่บางต้นยังเกิดปุ่มตามลำต้น หรือที่เรียกว่า “ปุ่มประดู่” จึงทำให้ไม้เนื้อไม้มีคุณภาพสูงและงดงาม แต่จะมีราคาแพงมากและหาได้ยาก นิยมนำมาใช้ทำเครื่องเรือนและเครื่องมือเครื่องใช้แต่อย่างเดียวน

3. เปลือกไม้ให้สีน้ำตาลหรือเทาเข้ม เปลือกและแก่นประดู่ใช้สามารถนำมาใช้ย้อมสีผ้าได้ดี โดยเลือกใช้แก่นให้สีน้ำตาล ส่วนแก่นจะให้สีแดง

4. ใบมีรสฝาด สามารถนำมาชงกับน้ำใช้สระผมได้

5. คนไทยนิยมนำต้นประดู่มาปลูกเป็นไม้ประดับตามอาคารหรือสถานที่สาธารณะ เช่น ตามสวนหรือทางเดินเท้า ปลูกเป็นไม้ให้ร่มเงาและให้ความสวยงาม อีกทั้งยังช่วยกำจัดอากาศเสีย ช่วยกรองฝุ่น

ละออง และกั้นลมกันเสียงได้ติดก้วย ดังจะเห็นได้ในเมืองใหญ่ ๆ เช่น กรุงเทพฯ ที่จะมีประดู่ขึ้นจากต้นประดู่มาเป็นพิเศษ

6. ในด้านเชิงอนุรักษ์ ต้นประดู่เป็นไม้เรือนยอดกลมโต มีความแข็งแรงสามารถช่วยป้องกันลมและคลื่นดินให้ร่มเย็นชุ่มชื้นได้ และช่วยช่วยกรองรับน้ำฝนช่วยลดแรงปะทะหน้าดิน ประกอบด้วยระบบรากหยั่งลึกและแผ่กว้างช่วยยึดหน้าดินไว้ไม่ให้พังทลายได้ง่าย และรากที่ขีปนขนาดใหญ่อันช่วยตรึงไนโตรเจนในอากาศมาเก็บไว้ในรูปของไนโตรเจนที่เป็นประโยชน์อีกด้วย ส่วนใบที่หนาแน่น เมื่อร่วงลงก็จะเกิดการผุ

สรรพคุณของพะยูน

1. ด. รับประทานบับนีสานจะใช้เปลือกต้นหรือแก่นพะยูน น มาผสมกับแก่นสนสามใบ แก่นขี้เหล็ก และแก่น แสมสาร ใช้ดื่มกับน้ำดื่มเป็นยาแก้มะเร็ง (เปลือกต้น, แก่น)
2. รากใช้กินเป็นยารักษาอาการ ไข้พิษเชื้องซึม (ราก)
3. เปลือกน มาต้มเอาแต่น้ำ ใช้เป็นยาอมรักษาโรคปากเยื่อปาก แตรกระแหง (เปลือก)
4. ยางสดใช้เป็นยาทาปาก รักษาโรคปากเยื่อ (ยางสด)
5. ยางสดใช้ทาแก้เท้าเปื่อย (ยางสด)

การใช้ประโยชน์

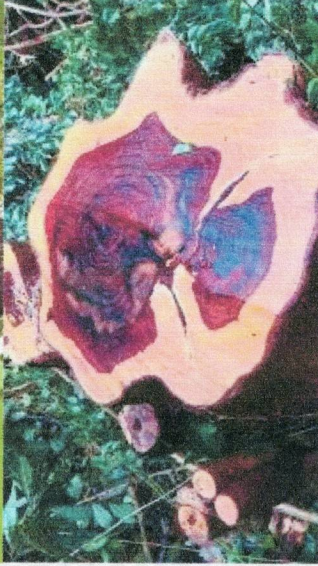
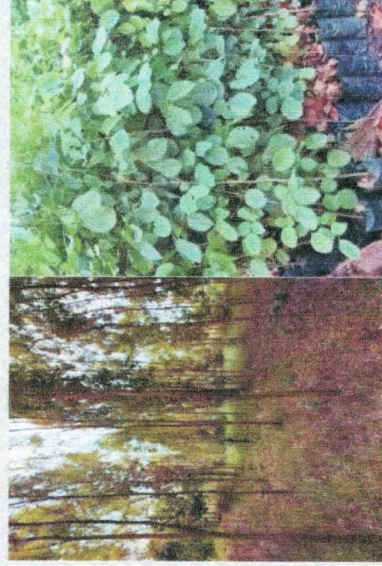
1. เนื้อไม้เนื่องจากพะยูนมีเนื้อไม้ที่มีสีส้มที่สวยงาม จึงมีการ น มาใช้ในการท าเครื่องเรือน เครื่องใช้ เกะสลัก สิ่งประดิษฐ์ ไม้ถือและค้ำมเครื่องมือ คุณภาพดี ราคาแพง ใช้ทำส่วนต่าง ๆ ของเกวียน กระบะรถยนต์ กระสวยทอผ้า ค้ำหมอก คันธนู หนีไฟ ไม้ใช้ท าคาร์บอนดริ์ เช่น ขอด้วง ซอด้วง ขลุ่ย โทณ ร านะนา ตุกระขนาด
2. ใช้ประโยชน์ในการเลี้ยงครั้ง ไม้พะยูน เป็น ไม้ที่เลี้ยงครั้ง ได้ดีชนิดหนึ่ง โดยให้ผลผลิตสูงถึงต้นละประมาณ 50 กก. และให้ครั้ง ได้มาตรฐานจัดอยู่ในเกรด A
3. ประโยชน์ทางด้านสมุนไพร ราก ใช้รับประทานแก้พิษไข้ เชื้องซึม เปลือก ดื่มเอาน้ำ แก้ปากเปื่อย ปากแตกกระแหง ยางสด ใช้ทาแก้เท้าเปื่อย

การกระจายพันธุ์

ประเทศไทยจะพบพะยูนได้ตามธรรมชาติไปมาแถบพรหมจีน และ ป่าดิบแล้งทั่วไป ทางภาคตะวันออกเฉียงเหนือและภาคใต้ถึงเหนือ ในพื้นที่ที่สูงจากระดับน้ำทะเล ประมาณ 100-200 เมตร

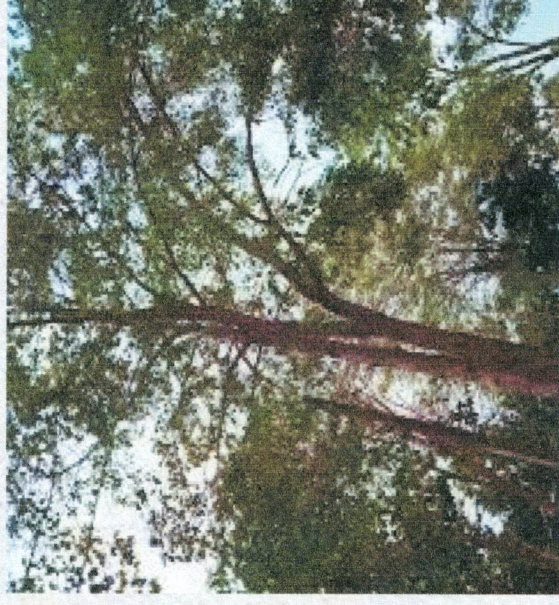
ปัจจัยแวดล้อมที่เหมาะสม

เนื่องจากตามสภาพธรรมชาติ ไม้พะยูนจะขึ้นอยู่ทั่วไปในป่าเบญจพรรณชื้นและป่าดิบแล้งทั่วไปเกือบทุกภาคของประเทศไทย ซึ่งพะยูนเป็น ไม้ที่มีอัตราการเจริญเติบโตปานกลาง ปลูกได้โดยทั่วไปในพื้นที่ที่ไม่มีน้ำท่วม โดยสามารถขึ้น ได้ในดินทุกชนิด ทนแล้งได้ดี ดังนั้นจึงสามารถปลูกพะยูนได้ในหลายพื้นที่ทั้งภาคตะวันออกเฉียงเหนือ



เอกสารแนะนำ โครงการอนุรักษ์พันธุ์กรมพืช

พะยูน



โดย
สำนักปลัด

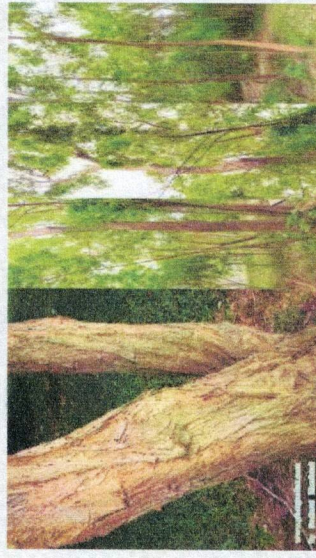
องค์การบริหารส่วนตำบลพังงำ
อำเภอเมือง จังหวัดสกลนคร
โทร. ๐๔๒-๑๖๑๓๘

พะยูน

พะยูนเป็นไม้ขนาดใหญ่สูงถึง 25 เมตร มีช่วงลำต้น 10-15 เมตร มีเปลือกสีเทา เรียบ ลอกเป็นแผ่นบาง ๆ เปลือกในสีน้ำตาลแกมเหลือง โดยมากจะมีพุ่มใบกว้าง การแตกกิ่งก้านจะแตกเป็นแขนงแยกย่อยจากกิ่งใหญ่ โดยมากตาที่จะแตกเป็นกิ่งใหม่มักจะอยู่บนกิ่งแขนงย่อยบริเวณส่วนบนของพุ่มใบ ใบเป็นใบประกอบเป็นช่อแบบขนนก ซอใบยาว 10-15 ซม. มีใบย่อย 7-9 ใบ เรียงตัวสลับกัน ใบมีลักษณะหื่นคล้ายแผ่นหนังบาง ๆ มีลักษณะรูปไข่ ขนาดกว้าง 3-4 ซม. ยาว 4-7 ซม. ปลายใบแหลม ดอกพยอมีขนาดเล็กสีขาวเกิดบนช่อดอกเชิงประกอบ ตามปลายกิ่งหรือตามง่ามใบใกล้ยอด ออกดอกกระหว่างเดือน พฤษภาคม-กรกฎาคม ผลพะยูนเป็นฝักเกลี้ยงรูปขนานแบนและบอบบางกว้าง 1.2 ซม. ยาว 4-6 ซม. ตรงบริเวณที่หุ้มเมล็ดมองเห็น เส้นแขนงไม้ชัดเจน ฝักพะยูนเมื่อแก่จะไม่แตกออกเหมือนฝักแดง หรือ ฝักมะค่าโมง ฝักจะร่วงหล่นโดยที่เมล็ดยังอยู่ในฝัก มีเมล็ดจำนวน 1-4 เมล็ด เมล็ดมีลักษณะแบนเป็นรูปไต สีน้ำตาลเข้ม ความลึดก่อนข้างมีขนาด กว้างประมาณ 4 มม. ยาว 7 มม. (ฝ่ายพฤกษศาสตร์ปี 1925) ระบบรากเป็นระบบรากแก้ว และรากแขนง โดยรากแก้วจะเป็นรากแกนหลักที่มีรากแขนงแตกย่อยออกไป เป็นไม้ที่มีระบบรากค่อนข้างลึก รากฝอยจะมีปรากแบบปน รากแก้วช่วยในการตรึง กิ่งใน โคน

ชื่อวิทยาศาสตร์ *Dalbergia cochinchinensis* Pierre
 ชื่อวงศ์ FABACEAE ชื่อพื้นเมือง กระยง กระยง (เขมร-สุรินทร์), ขะยง (อุบลราชธานี), ประดู่ลาย (ชลบุรี), พะยงไหม (สระบุรี), ประดู่สน (ตราด), ประดู่ตม (จันทบุรี), หัวลิมาะ (จีน) ชื่อทางการค้า : Siamese rosewood

ลำต้น ต้นพะยูน มีลักษณะของ ลำต้น ที่มีตั้งแต่ขนาดกลาง ไปจนถึงขนาดใหญ่ มีลักษณะคล้ายกับต้นประดู่ โดยมีระดับความสูงได้ถึง 25 เมตร เมื่อโตเต็มที่ลำต้นจะมีลักษณะเปลาตรง มีเปลือกต้นเรียบเป็นสีเทา แตกเป็นปล้อง ๆ ส่วนเปลือกต้นในเป็นสีน้ำตาลอมเหลือง เนื้อไม้เป็นสีเดงอมม่วงถึงแดงเลือดหมูแก่ เนื้อละเอียด มีความแข็งแรงทนทาน แก่นมีกลิ่นหอมและมีรสขมเล็กน้อย



ใบพะยูน มีใบเป็นลักษณะใบประกอบที่ออกเป็นช่อแบบขนนกปลายคี่ที่ติดเรียงสลับกับประมาณ 7-9 ใบ ยาวประมาณ 10-15 ซม. ส่วนก้านใบย่อยยาวประมาณ 3-6 ซม. ปลายสุดของช่อเป็นใบเดี่ยว มีลักษณะคล้ายรูปไข่หรือรูปวงรี บริเวณปลายใบแหลมขึ้นออกเล็กน้อย โคนใบมนกว้าง แล้วค่อย ๆ เรียวสอบแหลมไปทางปลายใบ ส่วนของใบเรียบเป็นคลื่นเล็กน้อย หลังใบเป็นสีเขียวเข้มกว่าด้านท้องใบ



ดอกพะยูน ดอกช่อแบบช่อแยกแขนง ออกตามซอกใบและปลายกิ่ง ยาว 10-20 ซม. ดอกย่อยมีก้าน เรียงสลับบนแกนกลาง มีใบประดับที่



ช่อดอก ก้านดอกค่อนข้างสั้น กลีบเลี้ยงเชื่อมติดกัน เป็นรูปถ้วย ปลายแยกเป็น 5 กลีบ กลีบดอกลักษณะเป็นรูปดอกถั่วสีขาวนวล กลิ่นหอมอ่อน ๆ ดอก บานเต็มที่กว้าง 5-8 มม. กลีบดอกรูปขอบขนานปลายมน มี 5 กลีบ เกสรเพศผู้ 10 อันเชื่อมติดกัน รังไข่เกิด ยังก้านมีขนปกคลุม

ผลพะยูน ลักษณะผลเป็นฝักเกลี้ยง รูปขอบขนานแบนและบาง กว้าง 1.2 เซนติเมตร ยาว 4-6 เซนติเมตร ฝักพะยูนเมื่อแก่จะร่วงหล่นโดยที่เมล็ดยังอยู่ในฝัก มีเมล็ด จำนวน 1-4 เมล็ด เมล็ดมีลักษณะแบนเป็นรูปไตสีน้ำตาลเข้มความลึดค่อนข้างมัน มีขนาดกว้างประมาณ 4 มิลลิเมตร ยาว 7 มิลลิเมตร

