

แผนอัตรากำลัง ๓ ปี

รอบปีงบประมาณ ๒๕๕๘ - ๒๕๖๐

องค์การบริหารส่วนตำบลพังช้าง อำเภอสกลนคร จังหวัดสกลนคร

๑. หลักการและเหตุผล

๑.๑ ประกาศคณะกรรมการกลางข้าราชการหรือพนักงานส่วนท้องถิ่น (ก.อบต.) เรื่อง มาตรฐานทั่วไปเกี่ยวกับอัตราตำแหน่ง และมาตรฐานของตำแหน่ง ลงวันที่ ๒๒ พฤศจิกายน ๒๕๕๔ ข้อ ๕ กำหนดให้คณะกรรมการข้าราชการหรือพนักงานส่วนท้องถิ่น (ก.อบต.จังหวัดสกลนคร) กำหนดตำแหน่ง ข้าราชการ พนักงานส่วนตำบล ว่าจะมีตำแหน่งใด ระดับใด อยู่ในส่วนราชการใด จำนวนเท่าใด ให้คำนึงถึง ภารกิจหน้าที่ความรับผิดชอบ ลักษณะงานที่ต้องปฏิบัติ ความยากและคุณภาพของงาน ปริมาณ ตลอดจนภาระ ทั้งภาระค่าใช้จ่ายขององค์การบริหารส่วนตำบลที่จะต้องจ่ายในด้านบุคคล โดยให้องค์การบริหารส่วนตำบล จัดทำแผนอัตรากำลังของข้าราชการ พนักงานส่วนตำบล เพื่อใช้ในการกำหนดตำแหน่ง โดยความเห็นชอบของ คณะกรรมการข้าราชการหรือพนักงานส่วนท้องถิ่น (ก.อบต.จังหวัดสกลนคร) ทั้งนี้ ให้เป็นไปตามหลักเกณฑ์ และวิธีการที่คณะกรรมการกลางข้าราชการหรือพนักงานส่วนท้องถิ่น (ก.อบต.) กำหนด

๑.๒ คณะกรรมการกลางข้าราชการหรือพนักงานส่วนท้องถิ่น (ก.อบต.) จังหวัดสกลนคร ได้ มีมติเห็นชอบประกาศกำหนดการกำหนดตำแหน่งข้าราชการ พนักงานส่วนตำบล โดยรัฐมนตรีว่าการ กระทรวงมหาดไทย ได้ลงนามประกาศ ณ วันที่ ๒๑ สิงหาคม พ.ศ.๒๕๕๘ กำหนดแนวทางการให้องค์การบริหารส่วนตำบล จัดทำแผนอัตรากำลังขององค์การบริหารส่วนตำบล เพื่อเป็นกรอบในการกำหนดตำแหน่ง และการใช้ตำแหน่งและการให้ตำแหน่งของข้าราชการ พนักงานส่วนตำบล โดยเสนอให้ ก.อบต.จังหวัด สกลนคร พิจารณาให้ความเห็นชอบ โดยได้กำหนดในองค์การบริหารส่วนตำบล แต่งตั้งคณะกรรมการจัดทำ แผนอัตรากำลัง วิเคราะห์อำนาจหน้าที่และภารกิจขององค์การบริหารส่วนตำบล วิเคราะห์ความต้องการ กำลังคน วิเคราะห์การวางแผนการใช้กำลังคน จัดทำกรอบอัตรากำลัง และกำหนดหลักเกณฑ์และเงื่อนไขในการ กำหนดตำแหน่งข้าราชการ พนักงานส่วนตำบล ตามแผนอัตรากำลังที่จัดทำขึ้นในครั้งแรก

๑.๓ ประกาศคณะกรรมการข้าราชการหรือพนักงานส่วนตำบลจังหวัดสกลนคร เรื่อง หลักเกณฑ์และเงื่อนไขเกี่ยวกับการบริหารงานบุคคลขององค์การบริหารส่วนตำบล ได้กำหนดหลักเกณฑ์ และ วิธีปฏิบัติที่ได้กำหนดไว้ตามมาตรฐานทั่วไป ตามข้อ ๑.๑ และตามประกาศกำหนด ตามข้อ ๑.๒ ซึ่ง คณะกรรมการกลางพนักงานส่วนตำบล (ก.อบต.) จังหวัดสกลนคร ได้ให้ความเห็นชอบแล้วในการประชุม คณะกรรมการ ก.อบต. ครั้งที่ ๘/๒๕๕๕ เมื่อวันที่ ๒๓ กันยายน พ.ศ.๒๕๕๕ และผู้ว่าราชการจังหวัดสกลนคร ในฐานะประธานกรรมการพนักงานส่วนตำบลจังหวัดสกลนคร ได้ลงนามเมื่อวันที่ ๑๑ ธันวาคม พ.ศ.๒๕๕๕

๑.๔ จากหลักการและเหตุผลดังกล่าว องค์การบริหารส่วนตำบลพังช้าง จึงได้จัดทำแผน อัตรากำลัง ๓ ปี สำหรับปีงบประมาณ พ.ศ.๒๕๕๕ - ๒๕๕๗ ขึ้น

๒. วัตถุประสงค์

๒.๑ เพื่อให้องค์การบริหารส่วนตำบลพังขว้าง อำเภอเมืองสกลนคร จังหวัดสกลนคร มีโครงสร้างการแบ่งงานและระบบงานที่เหมาะสม ไม่ซ้ำซ้อน

๒.๒ เพื่อให้องค์การบริหารส่วนตำบลพังขว้าง อำเภอเมืองสกลนคร จังหวัดสกลนคร มีการ

กำหนดตำแหน่ง สามารถจัดอัตรากำลัง โครงสร้าง ให้เหมาะสมกับอำนาจหน้าที่ขององค์การบริหารส่วนตำบล ตามพระราชบัญญัติสภาตำบลและองค์การบริหารส่วนตำบล พ.ศ.๒๕๓๗ และตามพระราชบัญญัติกำหนดแผน และขั้นตอนการกระจายอำนาจให้องค์การปกครองส่วนท้องถิ่น พ.ศ.๒๕๔๒

๒.๓ เพื่อให้คณะกรรมการพนักงานส่วนตำบล (ก.อบต.จังหวัดสกลนคร) ตรวจสอบการ กำหนดตำแหน่งและการใช้ตำแหน่งข้าราชการ พนักงานส่วนตำบลให้เหมาะสม

๒.๔ เพื่อเป็นแนวทางในการดำเนินการวางแผนการใช้อัตรากำลังการพัฒนาบุคลากรของ องค์การบริหารส่วนตำบลพังขว้างให้เหมาะสม

๒.๕ เพื่อให้องค์การบริหารส่วนตำบลมีการวางแผนอัตรากำลัง การจัดสรรงบประมาณและ บรรจุแต่งตั้งข้าราชการ พนักงานส่วนตำบล เพื่อให้การบริหารงานขององค์การบริหารส่วนตำบลเกิดประโยชน์ ต่อประชาชน เกิดผลสัมฤทธิ์ต่อภารกิจตามอำนาจหน้าที่ มีประสิทธิภาพ มีความคุ้มค่า สามารถลดขั้นตอนการ ปฏิบัติงาน และมีการลดภารกิจและยุบเลิกหน่วยงานที่ไม่จำเป็น การปฏิบัติภารกิจสามารถตอบสนองความต้องการของประชาชนได้เป็นอย่างดี

๒.๖ เพื่อให้องค์การบริหารส่วนตำบลพังขว้าง สามารถกำหนดแนวทางการพัฒนาท้องถิ่น ตลอดจนสามารถแก้ไขปัญหาความเดือดร้อน และความต้องการของประชาชน ได้อย่างมีประสิทธิภาพและ ประสิทธิภาพ

๓. ขอบเขตและแนวทางในการจัดทำแผนอัตรากำลัง ๓ ปี

คณะกรรมการจัดทำแผนอัตรากำลัง ขององค์การบริหารส่วนตำบลพังขว้าง ซึ่งมีนายก องค์การบริหารส่วนตำบลพังขว้างเป็นประธาน เห็นสมควรให้จัดทำแผนอัตรากำลัง ๓ ปี โดยให้มีขอบเขต เนื้อหาครอบคลุมในเรื่องต่างๆ ดังต่อไปนี้

๓.๑ วิเคราะห์ภารกิจ อำนาจหน้าที่ความรับผิดชอบขององค์การบริหารส่วนตำบลพังขว้าง ตามพระราชบัญญัติสภาตำบลและองค์การบริหารส่วนตำบล พ.ศ.๒๕๓๗ และตามพระราชบัญญัติกำหนด แผนและขั้นตอนการกระจายอำนาจให้องค์การปกครองส่วนท้องถิ่น พ.ศ.๒๕๔๒ ตลอดจนกฎหมายอื่น ให้ สอดคล้องกับแผนพัฒนาเศรษฐกิจและสังคมแห่งชาติ แผนพัฒนาจังหวัด แผนพัฒนาอำเภอ แผนพัฒนาตำบล นโยบายของรัฐบาลและสภาพปัญหาขององค์การบริหารส่วนตำบลพังขว้าง

๓.๒ กำหนดโครงสร้างการแบ่งส่วนราชการภายในและการจัดระบบงาน เพื่อรองรับภารกิจ ตามอำนาจหน้าที่ความรับผิดชอบ ให้สามารถแก้ปัญหาของตำบลพังขว้าง ได้อย่างมีประสิทธิภาพ

๓.๓ กำหนดตำแหน่งในสายงานต่างๆ จำนวนตำแหน่งและระดับตำแหน่งให้เหมาะสมกับภาระหน้าที่ความรับผิดชอบ ปริมาณงานและคุณภาพของงาน รวมทั้งสร้างความก้าวหน้าในสายอาชีพของกลุ่มงานต่างๆ

๓.๔ จัดทำกรอบอัตรากำลัง ๓ ปี โดยภาระค่าใช้จ่ายด้านการบริหารงานบุคคลที่นำมาจากรายได้ไม่รวมเงินอุดหนุน ต้องไม่เกินร้อยละ ๔๐ ของงบประมาณรายจ่าย

๓.๕ ให้พนักงานส่วนตำบลทุกคน ได้รับการพัฒนาความรู้ความสามารถ อย่างน้อยปีละ ๑ ครั้ง

๓.๖ ให้บุคลากรได้รับการพัฒนาอย่างจริงจัง เพื่อให้บุคลากรที่มีความรู้ความสามารถนำบริการที่มีคุณภาพที่ดีสู่ประชาชน

๓.๗ ให้บุคลากรเป็นกลไกแก้ไขปัญหาความต้องการของประชาชนและความเชื่อถือนักประชาชน

๔. สภาพปัญหาของพื้นที่และความต้องการของประชาชน

เพื่อให้การวางแผนอัตรากำลัง ๓ ปี ขององค์การบริหารส่วนตำบลพังขว้าง มีความครบถ้วนสามารถดำเนินการตามอำนาจหน้าที่ได้อย่างมีประสิทธิภาพ องค์การบริหารส่วนตำบลพังขว้าง วิเคราะห์สภาพปัญหาในเขตพื้นที่รับผิดชอบและความต้องการของประชาชน โดยแบ่งออกเป็นด้านต่างๆ ตามความเหมาะสม ได้ดังนี้

๑. ปัญหาโครงสร้างพื้นฐาน

- ๑.๑ การคมนาคมขนส่งระหว่างหมู่บ้านไม่สะดวก
- ๑.๒ ไฟฟ้าไม่เพียงพอกับความต้องการของครัวเรือนที่เพิ่มมากขึ้น
 - ๑.๓ ไฟฟ้าสาธารณะไม่เพียงพอ
 - ๑.๔ โทรศัพท์สาธารณะไม่เพียงพอ

๒. ปัญหาการผลิต การตลาด รายได้และการมีงานทำ

- ๒.๑ ขาดความรู้โอกาสในการประกอบอาชีพ
- ๒.๒ ขาดการรวมกลุ่มในการประกอบอาชีพ
- ๒.๓ ขาดความรู้ทางเทคโนโลยี การพัฒนาการเกษตร และการประกอบอาชีพ

๓. ปัญหาสาธารณสุข และการอนามัย

- ๓.๑ ขาดแหล่งข้อมูลข่าวสารด้านสาธารณสุข และอนามัย
- ๓.๒ การแพร่ระบาดของยาเสพติด
- ๓.๓ การให้บริการสุขภาพของผู้สูงอายุ , เด็ก , สตรี และคนพิการ ไม่ทั่วถึง
- ๓.๔ การแพร่ระบาดและการป้องกันยุงลาย โรคพิษสุนัขบ้า
- ๓.๕ สถานที่ออกกำลังกายมีไม่เพียงพอ

๔. ปัญหาด้านน้ำกิน - น้ำใช้ เพื่อการเกษตร

๔.๑ ขาดแคลนน้ำสำหรับอุปโภค - บริโภคในฤดูแล้ง

๔.๒ ระบบประปาหมู่บ้าน และประปาส่วนภูมิภาคไม่เพียงพอ

๕. ปัญหาขาดความรู้เพื่อการปรับปรุงคุณภาพชีวิต

๕.๑ ขาดแหล่งข้อมูลข่าวสาร

๕.๒ ขาดโอกาสในการศึกษาและการศึกษานอกระบบ

๕.๓ ขาดการส่งเสริม สนับสนุนประเพณี วัฒนธรรมท้องถิ่น และสิ่งแวดล้อม

๖. ปัญหาทรัพยากรธรรมชาติและสิ่งแวดล้อม

๖.๑ ขยะมูลฝอยสิ่งปฏิกูลมีมาก

๖.๒ ขาดจิตสำนึกในการรักษาทรัพยากรธรรมชาติและสิ่งแวดล้อม

๗. ปัญหาการบริหาร และการจัดการขององค์การบริหารส่วนตำบล

๗.๑ องค์กรภาคประชาชนไม่เข้มแข็ง

๗.๒ บุคลากรภาคปฏิบัติมีไม่เพียงพอ

ความต้องการของประชาชน

๑. ความต้องการด้านโครงสร้างพื้นฐาน

๑.๑ ถนน คสล. ในหมู่บ้าน

๑.๒ ปรับปรุงถนนลูกรัง

๑.๓ ขยายเขตไฟฟ้าเพิ่มเติม

๑.๔ ติดตั้งไฟฟ้าสาธารณะเพิ่มเติม

๑.๕ ติดตั้งโทรศัพท์สาธารณะ

๑.๖ สร้างสะพาน คสล.

๒. ความต้องการด้านเศรษฐกิจ

๒.๑ จัดตั้งศูนย์ข้อมูลในการผลิตทางการเกษตร

๒.๒ ฝึกอบรมความรู้ ด้านวิชาการ และการศึกษาดูงาน

๒.๓ สนับสนุนเงินทุนพร้อมอุปกรณ์

๒.๔ ให้ความรู้ทางด้านเทคโนโลยีที่ทันสมัย

๓. ความต้องการด้านสาธารณสุข และอนามัย

๓.๑ ฝึกอบรมให้ความรู้ทางโภชนาการอนามัยแม่ และเด็ก

๓.๒ ให้ความรู้ด้านสุขศึกษา

๓.๓ ให้ความรู้ป้องกันและแก้ไขปัญหาเสพติด กำจัดขยะ

รณรงค์โรคพิษสุนัขบ้า

๓.๔ ต้องการดูแลสุขภาพผู้สูงอายุ , เด็ก , สตรี และคนพิการ สงเคราะห์ผู้สูงอายุ

๔. ความต้องการด้านน้ำกิน - น้ำใช้ เพื่อการเกษตร

๔.๑ ให้มีการขุดลอกส่งน้ำ และกำจัดวัชพืช

๔.๒ ให้มีการขยายเขตประปา

๕. ความต้องการด้านความรู้ เพื่อการปรับปรุงคุณภาพชีวิต

๕.๑ ฝึกอบรมความรู้ด้านอาชีพ มีศูนย์ข้อมูล ห้องสมุดชุมชน

๕.๒ ให้ความรู้ด้านการจัดศึกษา การศึกษานอกระบบ

๕.๓ ให้ความรู้เกี่ยวกับการป้องกัน และแก้ไขปัญหาเสพติดต่างๆ

๕.๔ ฟื้นฟูและส่งเสริมศิลปวัฒนธรรม และ ภูมิปัญญาท้องถิ่น

๖. ความต้องการด้านทรัพยากรธรรมชาติและสิ่งแวดล้อม

๖.๑ จัดระบบการจัดเก็บขยะมูลฝอย

๖.๒ ฝึกอบรมจัดตั้งเยาวชนด้านการอนุรักษ์ทรัพยากรธรรมชาติและสิ่งแวดล้อม

๖.๓ ปรับปรุงสร้างสวนสาธารณะใช้เป็นที่พักผ่อนและออกกำลังกาย

๗. ความต้องการด้านการบริหาร และจัดการขององค์การบริหารส่วนตำบล

๗.๑ จัดประชุมประชาคมสร้างความเข้มแข็งให้กับองค์กรภาคประชาชน กลุ่มสตรี

กลุ่มอาสา ฯลฯ

๗.๒ จัดหาบุคลากรเพียงพอในการปฏิบัติงาน

๕. ภารกิจ อำนาจหน้าที่ขององค์การบริหารส่วนตำบล

การวิเคราะห์ อำนาจหน้าที่ขององค์การบริหารส่วนตำบล ตามพระราชบัญญัติสภาตำบล พ.ศ.๒๕๓๗ ตามพระราชบัญญัติแผนและขั้นตอนการกระจายอำนาจให้องค์กรปกครองส่วนท้องถิ่น พ.ศ. ๒๕๔๒ และรวมกฎหมายอื่น เพื่อให้ทราบว่าองค์การบริหารส่วนตำบล มีอำนาจหน้าที่ที่จะเข้าไปดำเนินการ แก้ปัญหาในเขตพื้นที่ให้ตรงกับความต้องการของประชาชน โดยวิเคราะห์ จุดแข็ง จุดอ่อน โอกาส ภัยคุกคาม ในการดำเนินการตามภารกิจตามหลัก SWOT องค์การบริหารส่วนตำบล กำหนดวิธีการดำเนินการตาม ภารกิจให้สอดคล้องกับแผนพัฒนาเศรษฐกิจและสังคมแห่งชาติ แผนพัฒนาจังหวัด แผนพัฒนาอำเภอ แผนพัฒนาตำบล นโยบายของรัฐ และนโยบายของผู้บริหารท้องถิ่น ทั้งนี้ การวิเคราะห์ภารกิจดังกล่าวได้กำหนดหัวข้อให้ตรงกับสภาพปัญหาองค์การบริหารส่วนตำบลเป็น ๗ ด้าน ซึ่งภารกิจดังกล่าวถูกกำหนดอยู่ใน พระราชบัญญัติสภาตำบลและองค์การบริหารส่วนตำบล พ.ศ.๒๕๓๗ และตามพระราชบัญญัติแผนและ ขั้นตอนการกระจายอำนาจให้แก่องค์กรปกครองส่วนท้องถิ่น พ.ศ.๒๕๔๒ ดังนี้

๕.๑ ด้านโครงสร้างพื้นฐาน มีภารกิจที่เกี่ยวข้องดังนี้

๕.๑.๑ จัดให้มีและบำรุงรักษาทางน้ำและทางบก

๕.๑.๒ ให้มีน้ำเพื่อการอุปโภค บริโภค และการเกษตร

๕.๑.๓ ให้มีและบำรุงการไฟฟ้าหรือแสงสว่างโดยวิธีอื่น

๕.๑.๔ ให้มีและบำรุงรักษาทางระบายน้ำ

๕.๑.๕ การสาธารณสุข โภชนา และการก่อสร้างอื่นๆ

๕.๑.๖ การสาธารณสุขการ

๕.๒ ด้านส่งเสริมคุณภาพชีวิต มีภารกิจที่เกี่ยวข้อง ดังนี้

๕.๒.๑ ส่งเสริมการพัฒนาสตรี เด็ก เยาวชน ผู้สูงอายุ และผู้พิการ

๕.๒.๒ ป้องกันโรคและระงับโรคติดต่อ

๕.๒.๓ ให้มีและบำรุงสถานที่ประชุม การกีฬาการพักผ่อนหย่อนใจ

และสวนสาธารณะ

๕.๒.๔ การสังคมสงเคราะห์ และการพัฒนาคุณภาพชีวิตเด็ก สตรี คนชรา

และผู้ด้อยโอกาส

๕.๒.๕ การปรับปรุงแหล่งชุมชนแออัดและการจัดการเกี่ยวกับที่อยู่อาศัย

๕.๒.๖ การส่งเสริมประชาธิปไตย ความเสมอภาค และสิทธิเสรีภาพของประชาชน

๕.๒.๗ การสาธารณสุข การอนามัยครอบครัวและการรักษาพยาบาล

๕.๓ ด้านการจัดระเบียบชุมชน สังคมและการรักษาความสงบเรียบร้อย มีภารกิจที่เกี่ยวข้อง

ดังนี้

๕.๓.๑ การป้องกันและบรรเทาสาธารณภัย

๕.๓.๒ การคุ้มครองดูแลและรักษาทรัพย์สินอันเป็นสาธารณสมบัติของแผ่นดิน

๕.๓.๓ การผังเมือง

๕.๓.๔ จัดให้มีที่จอดรถ

๕.๓.๕ การรักษาความสะอาดและความเป็นระเบียบเรียบร้อยของบ้านเมือง

๕.๓.๖ การควบคุมอาคาร

๕.๔ ด้านการวางแผน การส่งเสริมการลงทุน พาณิชยกรรมและการท่องเที่ยว

มีภารกิจที่เกี่ยวข้องดังนี้

๕.๔.๑ ส่งเสริมให้มีอุตสาหกรรมในครอบครัว

๕.๔.๒ ให้มีและส่งเสริมกลุ่มเกษตรกร และกิจการสหกรณ์

๕.๔.๓ บำรุงและส่งเสริมการประกอบอาชีพของราษฎร

๕.๔.๔ ให้มีตลาด

๕.๔.๕ การท่องเที่ยว

๕.๔.๖ กิจการเกี่ยวกับการพาณิชย์

๕.๔.๗ การส่งเสริม การฝึกและประกอบอาชีพ

๕.๔.๘ การพาณิชยกรรมและการส่งเสริมการลงทุน

๕.๕ ด้านการบริหารจัดการและการอนุรักษ์ทรัพยากรธรรมชาติและสิ่งแวดล้อมมีภารกิจที่เกี่ยวข้องดังนี้

๕.๕.๑ คุ้มครอง ดูแล และบำรุงรักษาทรัพยากรธรรมชาติและสิ่งแวดล้อม

๕.๕.๒ รักษาความสะอาดของถนน ทางน้ำ ทางเดิน และที่สาธารณะรวมทั้งกำจัด

ขยะมูลฝอยและสิ่งปฏิกูล

๕.๕.๓ การจัดการสิ่งแวดล้อมและมลพิษต่างๆ

๕.๖ ด้านการศาสนา ศิลปวัฒนธรรม จารีตประเพณี และภูมิปัญญาท้องถิ่น มีภารกิจที่เกี่ยวข้องดังนี้

๕.๖.๑ บำรุงรักษาศิลปะ จารีตประเพณี ภูมิปัญญาท้องถิ่น และวัฒนธรรมอันดีของท้องถิ่น

๕.๖.๒ ส่งเสริมการศึกษา ศาสนา และวัฒนธรรม

๕.๖.๓ การจัดการศึกษา

๕.๖.๔ การส่งเสริมการกีฬา จารีตประเพณี และวัฒนธรรมอันดีงามของท้องถิ่น

๕.๗ ด้านการบริหารจัดการและการสนับสนุนการปฏิบัติการกิจของส่วนราชการและองค์กรปกครองส่วนท้องถิ่น มีภารกิจที่เกี่ยวข้อง ดังนี้

๕.๗.๑ สนับสนุนสภาตำบลและองค์กรปกครองส่วนท้องถิ่นอื่นในการพัฒนาท้องถิ่น

๕.๗.๒ ปฏิบัติหน้าที่อื่นตามที่ทางราชการมอบหมายโดยจัดสรรงบประมาณหรือบุคลากรตามความจำเป็นและสมควร

๕.๗.๓ ส่งเสริมการมีส่วนร่วมของราษฎร ในการมีมาตรการป้องกัน

๕.๗.๔ การประสานและให้ความร่วมมือในการปฏิบัติหน้าที่ขององค์กรปกครองส่วนท้องถิ่น

๕.๗.๕ การสร้างและบำรุงรักษาทางบกและทางน้ำที่เชื่อมต่อระหว่างองค์กรปกครองส่วนท้องถิ่นอื่น

ภารกิจทั้ง ๗ ด้าน ตามที่กฎหมายกำหนดอำนาจองค์การบริหารส่วนตำบล ได้วิเคราะห์ภารกิจดังกล่าวว่าสามารถแก้ปัญหาองค์การบริหารส่วนตำบลพึงหวังได้ ทั้งนี้ ได้พิจารณาถึงความต้องการของประชาชนในเขตพื้นที่ด้วย การดำเนินการขององค์การบริหารส่วนตำบลสอดคล้องกับแผนพัฒนาเศรษฐกิจและสังคมแห่งชาติ แผนพัฒนาจังหวัด แผนพัฒนาอำเภอ แผนพัฒนาตำบล นโยบายรัฐบาล และนโยบายของผู้บริหารท้องถิ่น

๖. ภารกิจหลักและภารกิจรองที่องค์การบริหารส่วนตำบลจะดำเนินการ

๖.๑ ภารกิจหลัก

๖.๑.๑ ด้านการปรับปรุงโครงสร้างพื้นฐาน

๖.๑.๒ ด้านการส่งเสริมคุณภาพชีวิต

๖.๑.๓ ด้านการจัดระเบียบชุมชน สังคม และการรักษาความสงบเรียบร้อย

๖.๑.๔ ด้านการอนุรักษ์ทรัพยากรธรรมชาติและสิ่งแวดล้อม

๖.๑.๕ ด้านการพัฒนาเมืองและการบริหาร

๖.๑.๖ ด้านการพัฒนาส่งเสริมการศึกษา

๖.๑.๗ ด้านการป้องกันและบรรเทาสาธารณภัย

๖.๒ ภารกิจรอง

๖.๒.๑ การฟื้นฟูวัฒนธรรมและส่งเสริมประเพณี

๖.๒.๒ การสนับสนุนและส่งเสริมศักยภาพกลุ่มอาชีพ

๖.๒.๓ การส่งเสริมการเกษตรและการประกอบอาชีพทางการเกษตร

๖.๒.๔ ด้านการวางแผน การส่งเสริมการลงทุน

๗. สรุปปัญหา และแนวทางในการกำหนดโครงสร้างส่วนราชการและกรอบอัตรากำลัง

องค์การบริหารส่วนตำบลพังขว้าง คณะกรรมการกลางพนักงานส่วนตำบล (ก.อบต.)

กำหนดให้เป็นขนาดกลาง ได้กำหนดโครงสร้างการแบ่งส่วนราชการออกเป็น ๔ ส่วน ได้แก่ ส่วนสำนักปลัด ส่วนการคลัง ส่วนโยธา และส่วนสาธารณสุขและสิ่งแวดล้อม กำหนดให้มีกรอบอัตรากำลัง จำนวนทั้งสิ้น ๒๓ อัตรာ แต่เนื่องจากองค์การบริหารส่วนตำบลพังขว้าง มีภารกิจและปริมาณงานที่เพิ่มมากขึ้นจาเดิม และมีความต้องการใช้บุคลากรที่มีความชำนาญหรือเชี่ยวชาญเฉพาะด้านในการปฏิบัติภารกิจ ดังนั้น จึงต้องมีการกำหนดโครงสร้างและกำหนดกรอบอัตรากำลังให้สอดคล้องกับภารกิจและอำนาจหน้าที่ เพื่อที่จะให้สามารถแก้ไขปัญหาขององค์การบริหารส่วนตำบลพังขว้างได้อย่างมีประสิทธิภาพยิ่งขึ้น

๘. โครงสร้างการกำหนดส่วนราชการ

จากการที่องค์การบริหารส่วนตำบล ได้กำหนดภารกิจหลักและภารกิจรองที่จะดำเนินการ ดังกล่าว โดยองค์การบริหารส่วนตำบล กำหนดตำแหน่งของพนักงานส่วนตำบลให้ตรงกับภารกิจดังกล่าว และในระยะแรกการกำหนดโครงสร้างส่วนราชการที่จะรองรับการดำเนินการตามภารกิจนั้น อาจกำหนดเป็นภารกิจอยู่ในงาน หรือกำหนดเป็นฝ่าย และในระยะต่อไป เมื่อมีการดำเนินการตามภารกิจนั้น และองค์การบริหารส่วนตำบล พิจารณาเห็นว่า ภารกิจนั้นมีปริมาณงานมากพอที่จะพิจารณาตั้งเป็นส่วนต่อไป ดังนี้

๘.๑ โครงสร้าง

โครงสร้างตามแผนอัตรากำลังปัจจุบัน	โครงสร้างตามแผนอัตรากำลังใหม่	หมายเหตุ
๑. สำนักปลัด ๑.๑ งานบริหารทั่วไป - ด้านสารบรรณ - ด้านบริหารงานบุคคล - ด้านกิจการสภา	๑. สำนักปลัด ๑.๑ งานบริหารทั่วไป - ด้านสารบรรณ - ด้านบริหารงานบุคคล - ด้านกิจการสภา	

<ul style="list-style-type: none"> - ด้านอำนวยการและข้อมูลข่าวสาร - ด้านพัฒนาระบบเทคโนโลยีสารสนเทศ - ด้านพัฒนายุทธศาสตร์การบริหาร - ด้านงานเลือกตั้ง - ด้านบังคับบัญชาพนักงานส่วนตำบล - ด้านดำเนินการเกี่ยวกับการอนุญาต 	<ul style="list-style-type: none"> - ด้านอำนวยการและข้อมูลข่าวสาร - ด้านพัฒนาระบบเทคโนโลยีสารสนเทศ - ด้านพัฒนายุทธศาสตร์การบริหาร - ด้านงานเลือกตั้ง - ด้านบังคับบัญชาพนักงานส่วนตำบล - ด้านดำเนินการเกี่ยวกับการอนุญาต 	
---	---	--

โครงสร้างตามแผนอัตรากำลังปัจจุบัน	โครงสร้างตามแผนอัตรากำลังใหม่	หมายเหตุ
<ul style="list-style-type: none"> - ด้านรัฐพิธีและงานประชาสัมพันธ์ - ด้านบรรจุและแต่งตั้ง <p>๑.๒ งานนโยบายและแผน</p> <ul style="list-style-type: none"> - ด้านจัดทำนโยบายและแผน - ด้านวิจัย ประสานแผน - ด้านการติดตามและประเมินผล - ด้านข้อมูลประชาสัมพันธ์ - ด้านงบประมาณ - ด้านสารสนเทศและระบบคอมพิวเตอร์ <p>๑.๓ งานกฎหมาย</p> <ul style="list-style-type: none"> - ด้านร้องเรียน ร้องทุกข์และอุทธรณ์ - ด้านนิติกรรม - ด้านคดี - ด้านการตราข้อบัญญัติ <p>๑.๔ งานส่วนเสริมการศึกษา ศาสนาและวัฒนธรรม</p> <ul style="list-style-type: none"> - ด้านบริหารวิชาการ - ด้านบริหารวิชาการ - ด้านนิเทศการศึกษา - ด้านเทคโนโลยีทางการศึกษา - ด้านการจัดการศึกษา - ด้านศูนย์พัฒนาเด็กเล็ก 	<ul style="list-style-type: none"> - ด้านรัฐพิธี - ด้านบรรจุและแต่งตั้ง - ด้านสารสนเทศและระบบคอมพิวเตอร์ - ด้านสนับสนุนและบริการประชาชน - ด้านประชุมกลุ่มพลังมวลชนอื่นๆ - ด้านอำนวยการประสานราชการ - ด้านชุมชนสัมพันธ์ - ด้านประสานโครงการฝึกอบรม - ด้านตรวจสอบภายใน - ด้านโครงการอินเทอร์เน็ตตำบล - ด้านส่งเสริมการเกษตร <p>๑.๒ งานนโยบายและแผน</p> <ul style="list-style-type: none"> - ด้านจัดทำนโยบายและแผน - ด้านวิจัย ประสานแผน - ด้านการติดตามและประเมินผล - ด้านข้อมูลประชาสัมพันธ์ - ด้านงบประมาณ - ด้านสารสนเทศและระบบคอมพิวเตอร์ <p>๑.๓ งานกฎหมาย</p> <ul style="list-style-type: none"> - ด้านร้องเรียน ร้องทุกข์และอุทธรณ์ - ด้านนิติกรรม - ด้านคดี 	

<ul style="list-style-type: none"> - ด้านบริการและบำรุงสถานศึกษา - ด้านกิจการศาสนา - ด้านส่งเสริมประเพณี ศิลปวัฒนธรรม - ด้านกิจการเด็กและเยาวชน - ด้านกีฬา และนันทนาการ <p>๑.๕ งานสวัสดิการสังคมและพัฒนาชุมชน</p> <ul style="list-style-type: none"> - ด้านสวัสดิการและสังคม - ด้านพัฒนาชุมชน - ด้านจัดระเบียบชุมชน - ด้านสังคมสงเคราะห์ - ด้านพิทักษ์สตรีและเด็ก - ด้านสุสานและฌาปนสถาน 	<ul style="list-style-type: none"> - ด้านการตราข้อบัญญัติ <p>๑.๔ งานส่วนเสริมการศึกษา ศาสนาและวัฒนธรรม</p> <ul style="list-style-type: none"> - ด้านบริหารวิชาการ - ด้านบริหารวิชาการ - ด้านนิเทศการศึกษา - ด้านเทคโนโลยีทางการศึกษา - ด้านการจัดการศึกษา - ด้านศูนย์พัฒนาเด็กเล็ก - ด้านบริการและบำรุงสถานศึกษา - ด้านกิจการศาสนา - ด้านส่งเสริมประเพณี ศิลปวัฒนธรรม - ด้านกิจการเด็กและเยาวชน - ด้านกีฬา และนันทนาการ 	
โครงสร้างตามแผนอัตรากำลังปัจจุบัน	โครงสร้างตามแผนอัตรากำลังใหม่	หมายเหตุ
<ul style="list-style-type: none"> - ด้านส่งเสริมอาชีพและข้อมูลแรงงาน - ด้านส่งเสริมอาชีพและข้อมูลแรงงาน - ด้านพัฒนาสตรีและเยาวชน - ด้านสนับสนุนกิจกรรมของเด็กและสตรี <p>๑.๖ งานป้องกันและบรรเทาสาธารณภัย</p> <ul style="list-style-type: none"> - ด้านรักษาความสงบเรียบร้อย - ด้านสนับสนุนและบริการ - ด้านอำนวยความสะดวก - ด้านป้องกัน - ด้านฟื้นฟู <p>๒. กองคลัง</p> <p>๒.๑ งานการเงิน</p> <ul style="list-style-type: none"> - ด้านการเงิน - ด้านรับเงินและเบิกจ่ายเงิน - ด้านจัดทำฎีกาและเบิกจ่ายเงิน 	<p>๑.๕ งานป้องกันและบรรเทาสาธารณภัย</p> <ul style="list-style-type: none"> - ด้านรักษาความสงบเรียบร้อย - ด้านสนับสนุนและบริการ - ด้านอำนวยความสะดวก - ด้านป้องกัน - ด้านฟื้นฟู <p>๒. กองคลัง</p> <p>๒.๑ งานการเงิน</p> <ul style="list-style-type: none"> - ด้านการเงิน - ด้านรับเงินและเบิกจ่ายเงิน - ด้านจัดทำฎีกาและเบิกจ่ายเงิน 	

<ul style="list-style-type: none"> - ด้านเก็บรักษาเงิน <p>๒.๒ งานบัญชี</p> <ul style="list-style-type: none"> - ด้านการบัญชี - ด้านทะเบียนเบิกจ่ายเงิน - ด้านงบการเงินและงบทดลอง - ด้านแสดงฐานะทางการเงิน <p>๒.๓ งานพัฒนาและจัดเก็บรายได้</p> <ul style="list-style-type: none"> - ด้านภาษีอากร ค่าธรรมเนียมและค่าเช่า - ด้านพัฒนารายได้ - ด้านควบคุมกิจการค้าและค่าปรับ - ด้านทะเบียนควบคุมและเร่งรัดรายได้ <p>๒.๔ งานทะเบียนทรัพย์สินและพัสดุ</p> <ul style="list-style-type: none"> - ด้านทะเบียนทรัพย์สินและแผนที่ภาษี - ด้านพัสดุ - ด้านทะเบียนเบิกจ่ายวัสดุครุภัณฑ์และ <p>ยานพาหนะ</p>	<ul style="list-style-type: none"> - ด้านเก็บรักษาเงิน <p>๒.๒ งานบัญชี</p> <ul style="list-style-type: none"> - ด้านการบัญชี - ด้านทะเบียนเบิกจ่ายเงิน - ด้านงบการเงินและงบทดลอง - ด้านแสดงฐานะทางการเงิน <p>๒.๓ งานพัฒนาและจัดเก็บรายได้</p> <ul style="list-style-type: none"> - ด้านภาษีอากร ค่าธรรมเนียมและค่าเช่า - ด้านพัฒนารายได้ - ด้านควบคุมกิจการค้าและค่าปรับ - ด้านทะเบียนควบคุมและเร่งรัดรายได้ <p>๒.๔ งานทะเบียนทรัพย์สินและพัสดุ</p> <ul style="list-style-type: none"> - ด้านทะเบียนทรัพย์สินและแผนที่ภาษี - ด้านพัสดุ - ด้านทะเบียนเบิกจ่ายวัสดุครุภัณฑ์และ <p>ยานพาหนะ</p>	
--	--	--

<p>โครงสร้างตามแผนอัตรากำลังปัจจุบัน</p>	<p>โครงสร้างตามแผนอัตรากำลังใหม่</p>	<p>หมายเหตุ</p>
--	--------------------------------------	-----------------

๓. กองช่าง

๓.๑ งานก่อสร้าง

- ด้านก่อสร้างและบูรณะถนน
- ด้านก่อสร้างและบูรณะสภาพโครงการ

พิเศษ

- ด้านระบบข้อมูลและแผนที่เส้นทาง

คมนาคม

- ด้านบำรุงรักษาเครื่องจักรและ

ยานพาหนะ

๓.๒ งานออกแบบและควบคุมอาคาร

- ด้านประเมินราคา
- ด้านควบคุมก่อสร้างอาคาร
- ด้านออกแบบ
- ด้านบริการข้อมูลและหลักเกณฑ์ด้าน

ออกแบบ

- ด้านบริการข้อมูลและหลักเกณฑ์
- ด้านสถาปัตยกรรมและมัณฑศิลป์
- ด้านวิศวกรรม

๓.๓ งานประสานสาธารณูปโภค

- ด้านประสานสาธารณูปโภคและกิจการ

ประปา การขนส่งและวิศวกรรมจราจร

- ด้านไฟฟ้าสาธารณะ
- ด้านระบายน้ำ
- ด้านจัดตกแต่งสถานที่

๓.๔ งานผังเมือง

- ด้านสำรวจและแผนที่
- ด้านวางผังเมืองพัฒนาเมือง
- ด้านควบคุมการวางผังเมือง
- ด้านจัดรูปที่ดินและฟื้นฟู

๓. กองช่าง

๓.๑ งานก่อสร้าง

- ด้านก่อสร้างและบูรณะถนน
- ด้านก่อสร้างและบูรณะสภาพโครงการ

พิเศษ

- ด้านระบบข้อมูลและแผนที่เส้นทาง

คมนาคม

- ด้านบำรุงรักษาเครื่องจักรและ

ยานพาหนะ

๓.๒ งานออกแบบและควบคุมอาคาร

- ด้านประเมินราคา
- ด้านควบคุมก่อสร้างอาคาร
- ด้านออกแบบ
- ด้านบริการข้อมูลและหลักเกณฑ์ด้าน

ออกแบบ

- ด้านบริการข้อมูลและหลักเกณฑ์
- ด้านสถาปัตยกรรมและมัณฑศิลป์
- ด้านวิศวกรรม

๓.๓ งานประสานสาธารณูปโภค

- ด้านประสานสาธารณูปโภคและกิจการ

ประปา การขนส่งและวิศวกรรมจราจร

- ด้านไฟฟ้าสาธารณะ
- ด้านระบายน้ำ
- ด้านจัดตกแต่งสถานที่

๓.๔ งานผังเมือง

- ด้านสำรวจและแผนที่
- ด้านวางผังเมืองพัฒนาเมือง
- ด้านควบคุมการวางผังเมือง
- ด้านจัดรูปที่ดินและฟื้นฟู

โครงสร้างตามแผนอัตรากำลังปัจจุบัน	โครงสร้างตามแผนอัตรากำลังใหม่	หมายเหตุ
<p>๔. กองสาธารณสุขและสิ่งแวดล้อม</p> <p>๔.๑ งานอนามัยและสิ่งแวดล้อม</p> <ul style="list-style-type: none"> - ด้านสุขาภิบาลทั่วไป - ด้านสุขาภิบาลอาหารและสถาน <p>ประกอบการ</p> <ul style="list-style-type: none"> - ด้านสุขาภิบาลโรงเรียน - ด้านอาชีวอนามัย <p>๔.๒ งานส่งเสริมสุขภาพและสาธารณสุข</p> <ul style="list-style-type: none"> - ด้านอนามัยชุมชน - ด้านป้องกันยาเสพติด - ด้านสุขศึกษา - ด้านสาธารณสุขมูลฐาน - ด้านควบคุมมาตรฐานอาหารและยา <p>๔.๓ งานรักษาความสะอาด</p> <ul style="list-style-type: none"> - ด้านควบคุมสิ่งปฏิกูล - ด้านรักษาความสะอาดและขนถ่ายสิ่ง <p>ปฏิกูล</p> <ul style="list-style-type: none"> - ด้านกำจัดขยะมูลฝอยและน้ำเสีย <p>๔.๔ งานควบคุมและจัดการคุณภาพ</p> <ul style="list-style-type: none"> - ด้านส่งเสริมและเผยแพร่ - ด้านควบคุมมลพิษ - ด้านศึกษาและวิเคราะห์ผลกระทบ <p>สิ่งแวดล้อม</p> <ul style="list-style-type: none"> - ด้านติดตามและตรวจสอบ <p>๔.๕ งานควบคุมโรค</p> <ul style="list-style-type: none"> - ด้านการเฝ้าระวัง - ด้านระบาดวิทยา 	<p>๔. กองสาธารณสุขและสิ่งแวดล้อม</p> <p>๔.๑ งานอนามัยและสิ่งแวดล้อม</p> <ul style="list-style-type: none"> - ด้านสุขาภิบาลทั่วไป - ด้านสุขาภิบาลอาหารและสถาน <p>ประกอบการ</p> <ul style="list-style-type: none"> - ด้านสุขาภิบาลโรงเรียน - ด้านอาชีวอนามัย <p>๔.๒ งานส่งเสริมสุขภาพและสาธารณสุข</p> <ul style="list-style-type: none"> - ด้านอนามัยชุมชน - ด้านป้องกันยาเสพติด - ด้านสุขศึกษา - ด้านสาธารณสุขมูลฐาน - ด้านควบคุมมาตรฐานอาหารและยา <p>๔.๓ งานรักษาความสะอาด</p> <ul style="list-style-type: none"> - ด้านควบคุมสิ่งปฏิกูล - ด้านรักษาความสะอาดและขนถ่ายสิ่ง <p>ปฏิกูล</p> <ul style="list-style-type: none"> - ด้านกำจัดขยะมูลฝอยและน้ำเสีย <p>๔.๔ งานควบคุมและจัดการคุณภาพ</p> <ul style="list-style-type: none"> - ด้านส่งเสริมและเผยแพร่ - ด้านควบคุมมลพิษ - ด้านศึกษาและวิเคราะห์ผลกระทบ <p>สิ่งแวดล้อม</p> <ul style="list-style-type: none"> - ด้านติดตามและตรวจสอบ <p>๔.๕ งานควบคุมโรค</p> <ul style="list-style-type: none"> - ด้านการเฝ้าระวัง - ด้านระบาดวิทยา 	

<ul style="list-style-type: none"> - ด้านโรคติดต่อและสัตว์นำโรค - ด้านโรคเอดส์ <p>๔.๖ งานบริการสาธารณสุข</p> <ul style="list-style-type: none"> - ด้านรักษาและพยาบาล - ด้านชั้นสูตรสาธารณสุข - ด้านเภสัชกรรม - ด้านทันตกรรม - ด้านสัตวแพทย์และกิจการโรงฆ่าสัตว์ 	<ul style="list-style-type: none"> - ด้านโรคติดต่อและสัตว์นำโรค - ด้านโรคเอดส์ <p>๔.๖ งานบริการสาธารณสุข</p> <ul style="list-style-type: none"> - ด้านรักษาและพยาบาล - ด้านชั้นสูตรสาธารณสุข - ด้านเภสัชกรรม - ด้านทันตกรรม - ด้านสัตวแพทย์และกิจการโรงฆ่าสัตว์ 	
--	--	--

โครงสร้างตามแผนอัตรากำลังปัจจุบัน	โครงสร้างตามแผนอัตรากำลังใหม่	หมายเหตุ
<p>๔. กองสาธารณสุขและสิ่งแวดล้อม</p> <p>๔.๑ งานอนามัยและสิ่งแวดล้อม</p> <ul style="list-style-type: none"> - ด้านสุขาภิบาลทั่วไป - ด้านสุขาภิบาลอาหารและสถานประกอบการ <ul style="list-style-type: none"> - ด้านสุขาภิบาลโรงเรียน - ด้านอาชีวอนามัย <p>๔.๒ งานส่งเสริมสุขภาพและสาธารณสุข</p> <ul style="list-style-type: none"> - ด้านอนามัยชุมชน - ด้านป้องกันยาเสพติด - ด้านสุขศึกษา - ด้านสาธารณสุขมูลฐาน - ด้านควบคุมมาตรฐานอาหารและยา <p>๔.๓ งานรักษาความสะอาด</p> <ul style="list-style-type: none"> - ด้านควบคุมสิ่งปฏิกูล - ด้านรักษาความสะอาดและขนถ่ายสิ่งปฏิกูล <ul style="list-style-type: none"> - ด้านกำจัดขยะมูลฝอยและน้ำเสีย <p>๔.๔ งานควบคุมและจัดการคุณภาพ</p> <ul style="list-style-type: none"> - ด้านส่งเสริมและเผยแพร่ - ด้านควบคุมมลพิษ 	<p>๔. กองสาธารณสุขและสิ่งแวดล้อม</p> <p>๔.๑ งานอนามัยและสิ่งแวดล้อม</p> <ul style="list-style-type: none"> - ด้านสุขาภิบาลทั่วไป - ด้านสุขาภิบาลอาหารและสถานประกอบการ <ul style="list-style-type: none"> - ด้านสุขาภิบาลโรงเรียน - ด้านอาชีวอนามัย <p>๔.๒ งานส่งเสริมสุขภาพและสาธารณสุข</p> <ul style="list-style-type: none"> - ด้านอนามัยชุมชน - ด้านป้องกันยาเสพติด - ด้านสุขศึกษา - ด้านสาธารณสุขมูลฐาน - ด้านควบคุมมาตรฐานอาหารและยา <p>๔.๓ งานรักษาความสะอาด</p> <ul style="list-style-type: none"> - ด้านควบคุมสิ่งปฏิกูล - ด้านรักษาความสะอาดและขนถ่ายสิ่งปฏิกูล <ul style="list-style-type: none"> - ด้านกำจัดขยะมูลฝอยและน้ำเสีย <p>๔.๔ งานควบคุมและจัดการคุณภาพ</p> <ul style="list-style-type: none"> - ด้านส่งเสริมและเผยแพร่ - ด้านควบคุมมลพิษ 	

<p>- ด้านศึกษาและวิเคราะห์ผลกระทบ สิ่งแวดล้อม</p> <p>- ด้านติดตามและตรวจสอบ</p> <p>๔.๕ งานควบคุมโรค</p> <p>- ด้านการเฝ้าระวัง</p> <p>- ด้านระบาดวิทยา</p> <p>- ด้านโรคติดต่อและสัตว์นำโรค</p> <p>- ด้านโรคเอดส์</p> <p>๔.๖ งานบริการสาธารณสุข</p> <p>- ด้านรักษาและพยาบาล</p> <p>- ด้านชั้นสูงสาธารณสุข</p> <p>- ด้านเภสัชกรรม</p> <p>- ด้านทันตกรรม</p> <p>- ด้านสัตวแพทย์และกิจการโรงฆ่าสัตว์</p>	<p>- ด้านศึกษาและวิเคราะห์ผลกระทบ สิ่งแวดล้อม</p> <p>- ด้านติดตามและตรวจสอบ</p> <p>๔.๕ งานควบคุมโรค</p> <p>- ด้านการเฝ้าระวัง</p> <p>- ด้านระบาดวิทยา</p> <p>- ด้านโรคติดต่อและสัตว์นำโรค</p> <p>- ด้านโรคเอดส์</p> <p>๔.๖ งานบริการสาธารณสุข</p> <p>- ด้านรักษาและพยาบาล</p> <p>- ด้านชั้นสูงสาธารณสุข</p> <p>- ด้านเภสัชกรรม</p> <p>- ด้านทันตกรรม</p> <p>- ด้านสัตวแพทย์และกิจการโรงฆ่าสัตว์</p>	
<p>โครงสร้างตามแผนอัตรากำลังปัจจุบัน</p>	<p>โครงสร้างตามแผนอัตรากำลังใหม่</p>	<p>หมายเหตุ</p>
<p>๕. กองการศึกษา ศาสนาและวัฒนธรรม</p> <p>๕.๑ งานส่งเสริมการศึกษา ศาสนาและวัฒนธรรม</p> <p>- งานส่งเสริมและสนับสนุนศูนย์การเรียนรู้ชุมชน</p> <p>- งานประสานและสนับสนุนโรงเรียนประถมและมัธยม</p> <p>- งานส่งเสริมและสนับสนุนศิลปวัฒนธรรมและประเพณีท้องถิ่น</p> <p>- งานส่งเสริมและสนับสนุนกิจการศาสนา</p> <p>- งานส่งเสริมและสนับสนุนกิจการเด็กและเยาวชน</p> <p>- งานห้องสมุด พิพิธภัณฑ์ และเครือข่ายทางการศึกษา</p> <p>- งานส่งเสริมแปลสนับสนุนภูมิปัญญาท้องถิ่น</p>	<p>๕. กองการศึกษา ศาสนาและวัฒนธรรม</p> <p>๕.๑ งานส่งเสริมการศึกษา ศาสนาและวัฒนธรรม</p> <p>- งานส่งเสริมและสนับสนุนศูนย์การเรียนรู้ชุมชน</p> <p>- งานประสานและสนับสนุนโรงเรียนประถมและมัธยม</p> <p>- งานส่งเสริมและสนับสนุนศิลปวัฒนธรรมและประเพณีท้องถิ่น</p> <p>- งานส่งเสริมและสนับสนุนกิจการศาสนา</p> <p>- งานส่งเสริมและสนับสนุนกิจการเด็กและเยาวชน</p> <p>- งานห้องสมุด พิพิธภัณฑ์ และเครือข่ายทางการศึกษา</p> <p>- งานส่งเสริมแปลสนับสนุนภูมิปัญญาท้องถิ่น</p>	

<p>- งานเทคโนโลยีทางการศึกษา</p> <p>๕.๒ งานส่งเสริมการท่องเที่ยว</p> <p>- งานสำรวจแหล่งท่องเที่ยว</p> <p>- งานส่งเสริมและสนับสนุนกิจการท่องเที่ยว</p> <p>- งานปรับปรุงบูรณะและพัฒนาแหล่งท่องเที่ยว</p> <p>- งานบริการที่พักชั่วคราวสำหรับนักท่องเที่ยว</p> <p>- งานจัดตั้งและให้บริการข้อมูลแหล่งท่องเที่ยว</p> <p>- งานจัดตั้งศูนย์ช่วยเหลือและบริการนักท่องเที่ยว</p> <p>๕.๓ งานกีฬาและนันทนาการ</p> <p>- งานส่งเสริม สนับสนุน และพัฒนาการกีฬา</p> <p>- งานดูแล และบำรุงรักษาสนามกีฬาและศูนย์กีฬาประจำตำบล และประจำหมู่บ้าน</p> <p>โครงสร้างตามแผนอัตรากำลังปัจจุบัน</p>	<p>- งานเทคโนโลยีทางการศึกษา</p> <p>๕.๒ งานส่งเสริมการท่องเที่ยว</p> <p>- งานสำรวจแหล่งท่องเที่ยว</p> <p>- งานส่งเสริมและสนับสนุนกิจการท่องเที่ยว</p> <p>- งานปรับปรุงบูรณะและพัฒนาแหล่งท่องเที่ยว</p> <p>- งานบริการที่พักชั่วคราวสำหรับนักท่องเที่ยว</p> <p>- งานจัดตั้งและให้บริการข้อมูลแหล่งท่องเที่ยว</p> <p>- งานจัดตั้งศูนย์ช่วยเหลือและบริการนักท่องเที่ยว</p> <p>๕.๓ งานกีฬาและนันทนาการ</p> <p>- งานส่งเสริม สนับสนุน และพัฒนาการกีฬา</p> <p>- งานดูแล และบำรุงรักษาสนามกีฬาและศูนย์กีฬาประจำตำบล และประจำหมู่บ้าน</p> <p>โครงสร้างตามแผนอัตรากำลังใหม่</p>	
<p>- งานบริหารโครงการฝึกสอน ฝึกซ้อม และการแข่งขันกีฬาระดับหมู่บ้าน ตำบล อำเภอ และจังหวัด</p> <p>- งานควบคุมและให้บริการอุปกรณ์กีฬา</p> <p>- งานศูนย์เยาวชนประจำตำบล และหมู่บ้าน</p> <p>- งานจัดหาและดูแลรักษาวัสดุ อุปกรณ์กีฬา</p> <p>๕.๔ งานบริหารจัดการศูนย์พัฒนาเด็กเล็ก</p> <p>- งานบริหารบุคลากรในศูนย์พัฒนาเด็กเล็ก</p>	<p>- งานบริหารโครงการฝึกสอน ฝึกซ้อม และการแข่งขันกีฬาระดับหมู่บ้าน ตำบล อำเภอ และจังหวัด</p> <p>- งานควบคุมและให้บริการอุปกรณ์กีฬา</p> <p>- งานศูนย์เยาวชนประจำตำบล และหมู่บ้าน</p> <p>- งานจัดหาและดูแลรักษาวัสดุ อุปกรณ์กีฬา</p> <p>๕.๔ งานบริหารจัดการศูนย์พัฒนาเด็กเล็ก</p> <p>- งานบริหารบุคลากรในศูนย์พัฒนาเด็กเล็ก</p>	

นักบริหารงานท้องถิ่น (กลาง)	๑	๑	๑	๑	-	-	-	
นักบริหารงานท้องถิ่น (ต้น)	๑	๑	๑	๑	+๑	-	-	
นักบริหารงานทั่วไป (ต้น)	๑	๑	๑	๑	-	-	-	(ว่าง)
นิติกร (ชำนาญการ)	๑	๑	๑	๑	-	-	-	
นักจัดการงานทั่วไป (ชำนาญการ)	๑	๑	๑	๑	-	-	-	
นักวิเคราะห์นโยบายและแผน (ชำนาญการ)	๑	๑	๑	๑	-	-	-	
นักประชาสัมพันธ์ (ปฏิบัติการ)	๑	๑	๑	๑	-	-	-	
เจ้าพนักงานธุรการ (ปฏิบัติงาน)	๑	๑	๑	๑	-	-	-	
เจ้าพนักงานป้องกันและบรรเทาสาธารณภัย (ชำนาญงาน)	๑	๑	๑	๑	-	-	-	
นักป้องกันบรรเทาสาธารณภัย (ปฏิบัติการ/ เชี่ยวชาญ)	-	๑	๑	๑	+๑	-	-	(ว่าง)
<u>พนักงานจ้างตามภารกิจ</u>								
ผช.จนท.บันทึกข้อมูล	๑	๑	๑	๑	-	-	-	
ผช.จนท.ป้องกันและบรรเทาสาธารณภัย	๑	๑	๑	๑	-	-	-	
พนักงานขับรถยนต์	๑	๑	๑	๑	-	-	-	
ผช.นักวิชาการเกษตร	๑	๑	๑	๑	+๑	-	-	
<u>พนักงานจ้างทั่วไป</u>								
นักการภารโรง	๑	๑	๑	๑	-	-	-	
พนักงานขับรถ (กู้ชีพ)	๒	๒	๒	๒	-	-	-	
ยามรักษาการ	๑	๑	๑	๑	-	-	-	
พนักงานขับรถดับเพลิง	๒	๒	๒	๒	-	-	-	
พนักงานประจำรถดับเพลิง	๔	๔	๔	๔	-	-	-	
คนงานทั่วไป	๑	๑	๑	๑	-	-	-	
<u>๒. กองคลัง</u>								
นักบริหารงานคลัง (ต้น)	๑	๑	๑	๑	-	-	-	
นักวิชาการเงินและบัญชี (ชำนาญการ)	๑	๑	๑	๑	-	-	-	
เจ้าพนักงานการเงินและบัญชี (ชำนาญงาน)	๑	๑	๑	๑	-	-	-	
เจ้าพนักงานจัดเก็บรายได้ (ชำนาญงาน)	๑	๑	๑	๑	-	-	-	
เจ้าพนักงานพัสดุ (ชำนาญงาน)	๑	๑	๑	๑	-	-	-	
เจ้าพนักงานธุรการ (ปฏิบัติงาน)	๑	๑	๑	๑	-	-	-	
<u>พนักงานจ้างตามภารกิจ</u>								
ผช.จนท.จัดเก็บรายได้	๑	๑	๑	๑	-	-	-	
ผช.จนท.พัสดุ	๑	๑	๑	๑	-	-	-	
ผช.จนท.การเงินและบัญชี	๑	๑	๑	๑	-	-	-	
ผช.จนท.บันทึกข้อมูล	๑	๑	๑	๑	+๑			
ส่วนราชการ	กรอบ อัตรากำลัง	อัตราตำแหน่งที่คาดว่าจะ จะต้องใช้ในช่วงระยะเวลา			เพิ่ม/ลด			หมายเหตุ

	เดิม	๓ ปี ข้างหน้า			๒๕๕๘	๒๕๕๙	๒๕๖๐		
		๒๕๕๘	๒๕๕๙	๒๕๖๐					
๓. กองช่าง									
นักบริหารงานช่าง (ต้น)	๑	๑	๑	๑	-	-	-	(ว่าง)	
นายช่างโยธา (ชำนาญงาน)	๑	๑	๑	๑	-	-	-		
นายช่างไฟฟ้า (ปฏิบัติงาน/ชำนาญงาน)	๑	๑	๑	๑	-	-	-		
เจ้าพนักงานธุรการ (ปฏิบัติงาน)	๑	๑	๑	๑	-	-	-		
พนักงานจ้างตามภารกิจ									
ผช.จนท.บันทึกข้อมูล	๑	๑	๑	๑	-	-	-		
ผช.ช่างสำรวจ	๑	๑	๑	๑	-	-	-		
ผช.ช่างไฟฟ้า	๑	๑	๑	๑	-	-	-		
ผช.ช่างโยธา	๑	๑	๑	๑	-	-	-		
๔. กองสาธารณสุขและสิ่งแวดล้อม									
นักบริหารงานสาธารณสุข (ต้น)	๑	๑	๑	๑	-	-	-		
นักวิชาการสาธารณสุข (ปฏิบัติการ)	๑	๑	๑	๑	-	-	-		
เจ้าพนักงานธุรการ (ปฏิบัติงาน)	๑	๑	๑	๑	-	-	-		
พนักงานจ้างตามภารกิจ									
ผช.จนท.บันทึกข้อมูล	๑	๑	๑	๑	-	-	-		
พนักงานขับรถดูแลสิ่งปฏิกูล	๑	๑	๑	๑	-	-	-		
พนักงานจ้างทั่วไป									
พนักงานขับรถขยะ	๑	๑	๑	๑	-	-	-		
พนักงานประจำรถขยะ	๔	๔	๔	๔	-	-	-		
คนงานทั่วไป	๑	๑	๑	๑	-	-	-		
๕. กองการศึกษา ศาสนา และวัฒนธรรม									
นักบริหารการศึกษา (ต้น)	๑	๑	๑	๑	-	-	-	(กำหนดเพิ่ม)	
นักวิชาการศึกษา (ปฏิบัติการ)	๑	๑	๑	๑	-	-	-		
เจ้าพนักงานธุรการ (ปฏิบัติงาน)	๑	๑	๑	๑	-	-	-		
ครู (คศ.๑)	๗	๗	๗	๗	-	-	-		
ครูผู้ดูแลเด็ก	-	-	๒	-	+๓	+๒	-		
พนักงานจ้างตามภารกิจ									
ผู้ช่วยครูผู้ดูแลเด็ก	๖	๖	๖	๖	-	-	-		
ผช.จนท.บันทึกข้อมูล	๑	๑	๑	๑	-	-	-		
๖. กองสวัสดิการสังคม									
นักบริหารงานสวัสดิการสังคม (ต้น)	๑	๑	๑	๑	-	-	-		
นักพัฒนาชุมชน (ชำนาญการ)	๑	๑	๑	๑	-	-	-		
พนักงานจ้างตามภารกิจ									
ผช.จนท.พัฒนาชุมชน	๑	๑	๑	๑	-	-	-		
ผช.จนท.ธุรการ	๑	๑	๑	๑	-	-	-		

หน่วยตรวจสอบภายใน นักวิชาการตรวจสอบภายใน (ชำนาญการ)	๑	๑	๑	๑	-	-	-	
รวม	๓๐	๓๓	๓๔	๓๔	๔	๒	-	

๙. ภาระค่าใช้จ่ายเกี่ยวกับเงินเดือน และประโยชน์ตอบแทนอื่น

การวิเคราะห์การกำหนดอัตรากำลังเพิ่มของพนักงานส่วนตำบลและพนักงานจ้าง องค์การบริหารส่วนตำบลพังช้าง อำเภอมืองสกลนคร จังหวัดสกลนคร

ที่	ชื่อสายงาน	ระดับตำแหน่ง	จำนวนทั้งหมด	จำนวนที่มีอยู่ปัจจุบัน		อัตราตำแหน่งที่คาดว่าจะต้อง ใช้ในวงระยะเวลา ๓ ปี ข้างหน้า			อัตรากำลังคน เพิ่ม/ลด			ภาระค่าใช้จ่ายที่เพิ่มขึ้น (๒)			ค่าใช้จ่ายรวม (๓)			หมายเหตุ
				จำนวน (คน)	เงินเดือน (๑)	๒๕๕๘	๒๕๕๙	๒๕๖๐	๒๕๕๘	๒๕๕๙	๒๕๖๐	๒๕๕๘	๒๕๕๙	๒๕๖๐	๒๕๕๘	๒๕๕๙	๒๕๖๐	
สำนักปลัด																		
๑	นักบริหารงานท้องถิ่น	กลาง	๑	๑	๕๕๘,๑๒๐	๑	๑	๑	-	-	-	๑๔,๐๔๐	๑๕,๑๒๐	๑๕,๘๔๐	๕๘๖,๓๒๐	๕๙๓,๒๔๐	๕๘๙,๐๘๐	
๒	นักบริหารงานท้องถิ่น	ต้น	๑	๑	๔๐๔,๖๔๐	๑	๑	๑	+๑	-	-	๑๑,๘๘๐	๑๓,๔๔๐	๑๓,๓๒๐	๓๕๙,๕๒๐	๔๑๘,๐๘๐	๔๓๑,๔๐๐	
๓	นักบริหารงานทั่วไป	ต้น	๑	-	๕๘๑,๙๔๐	๑	๑	๑	-	-	-							
๔	นิติกร	ชำนาญการ	๑	๑	๔๑๔,๑๘๐	๑	๑	๑	-	-	-	๑๐,๙๒๐	๑๒,๔๘๐	๑๓,๓๒๐	๓๘๓,๘๘๐	๔๒๖,๖๖๐	๔๓๙,๙๘๐	
๕	นักจัดการงานทั่วไป	ชำนาญการ	๑	๑	๒๗๖,๐๐๐	๑	๑	๑	-	-	-	๙,๗๒๐	๑๐,๙๘๐	๑๑,๕๒๐	๒๔๙,๓๖๐	๒๘๖,๙๘๐	๒๙๘,๕๐๐	
๖	นักวิเคราะห์นโยบายฯ	ชำนาญการ	๑	๑	๒๖๕,๒๖๐	๑	๑	๑	-	-	-	๘,๖๔๐	๑๐,๗๔๐	๑๑,๑๖๐	๒๒๗,๔๐๐	๒๗๖,๐๐๐	๒๘๗,๑๖๐	
๗	นักประชาสัมพันธ์	ปฏิบัติการ	๑	๑	๒๕๓,๖๘๐	๑	๑	๑	-	-	-	๘,๘๘๐	๘,๘๘๐	๘,๖๔๐	๒๔๐,๔๘๐	๒๖๒,๕๖๐	๒๗๑,๒๐๐	
๘	เจ้าพนักงานธุรการ	ปฏิบัติงาน	๑	๑	๑๔๓,๔๖๐	๑	๑	๑	+๑	-	-	๗,๐๘๐	๕,๘๒๐	๖,๐๐๐	๒๐๖,๐๔๐	๑๔๕,๒๘๐	๑๕๕,๒๘๐	
๙	จพง.ป้องกันและบรรเทา สาธารณภัย	ชำนาญงาน	๑	๑	๑๙๖,๘๖๐	๑	๑	๑	-	-	-	๖,๖๐๐	๘,๒๘๐	๙,๐๐๐	๑๗๑,๗๒๐	๒๐๕,๑๔๐	๒๑๔,๑๔๐	
๑๐	นักป้องกันบรรเทาสาธารณ ภัย	ปฏิบัติการ/ เชี่ยวชาญ	๑	-	๓๕๕,๓๒๐	๑	๑	๑	+๑	-	-							
พนักงานจ้างตามภารกิจ																		
๑๑	ผช.จนท.บันทึกข้อมูล	-	๑	๑	๑๒๓,๑๒๐	๑	๑	๑	-	-	-	๕,๐๔๐	๕,๑๖๐	๕,๔๐๐	๑๒๘,๑๖๐	๑๓๓,๓๒๐	๑๓๘,๗๒๐	
๑๒	ผช.จนท.ป้องกันฯ	-	๑	๑	๑๑๒,๘๐๐	๑	๑	๑	-	-	-	๔,๕๖๐	๔,๘๐๐	๔,๙๒๐	๑๑๗,๓๖๐	๑๒๒,๑๖๐	๑๒๗,๐๘๐	
๑๓	พนักงานขับรถยนต์	-	๑	๑	๑๑๒,๘๐๐	๑	๑	๑	-	-	-	๔,๕๖๐	๔,๘๐๐	๔,๙๒๐	๑๑๗,๓๖๐	๑๒๒,๑๖๐	๑๒๗,๐๘๐	
๑๔	ผช.นวก.เกษตร	-	๑	๑	๑๘๐,๐๐๐	๑	๑	๑	+๑	-	-							
พนักงานจ้างทั่วไป																		
๑๕	นักการภารโรง	-	๑	๑	๑๐๘,๐๐๐	๑	๑	๑	-	-	-	-	-	-	๑๐๘,๐๐๐	๑๐๘,๐๐๐	๑๐๘,๐๐๐	
๑๖	พนักงานขับรถ (กู๊ซีฟ)	-	๑	๑	๑๐๘,๐๐๐	๒	๒	๒	+๑	-	-	-	-	-	๒๑๖,๐๐๐	๒๑๖,๐๐๐	๒๑๖,๐๐๐	
๑๗	ยามรักษาการ	-	๑	๑	๑๐๘,๐๐๐	๑	๑	๑	-	-	-	-	-	-	๑๐๘,๐๐๐	๑๐๘,๐๐๐	๑๐๘,๐๐๐	

๑๘	พนักงานขับรถดับเพลิง	-	๒	๒	๒๑๖,๐๐๐	๒	๒	๒	-	-	-	-	-	-	๒๑๖,๐๐๐	๒๑๖,๐๐๐	๒๑๖,๐๐๐	
๑๙	พนักงานประจำรถดับเพลิง	-	๔	๔	๔๓๒,๐๐๐	๔	๔	๔	-	-	-	-	-	-	๔๓๒,๐๐๐	๔๓๒,๐๐๐	๔๓๒,๐๐๐	
๒๐	คนงานทั่วไป	-	๑	๑	๑๐๘,๐๐๐	๑	๑	๑	-	-	-	-	-	-	๑๐๘,๐๐๐	๑๐๘,๐๐๐	๑๐๘,๐๐๐	
ที่	ชื่อสายงาน	ระดับตำแหน่ง	จำนวนทั้งหมด	จำนวนที่มีอยู่ปัจจุบัน		อัตราตำแหน่งที่คาดว่าจะต้อง ใช้ในช่วงระยะเวลา ๓ ปี ข้างหน้า			อัตรากำลังคน เพิ่ม/ลด			ภาระค่าใช้จ่ายที่เพิ่มขึ้น (๒)			ค่าใช้จ่ายรวม (๓)			หมายเหตุ
				จำนวน (คน)	เงินเดือน (๑)	๒๕๕๘	๒๕๕๙	๒๕๖๐	๒๕๕๘	๒๕๕๙	๒๕๖๐	๒๕๕๘	๒๕๕๙	๒๕๖๐	๒๕๕๘	๒๕๕๙	๒๕๖๐	
๒๑	ส่วนการคลัง																	
๒๑	นักบริหารงานคลัง	ต้น	๑	๑	๔๑๑,๔๘๐	๑	๑	๑	-	-	-	๑๒,๒๔๐	๑๓,๐๘๐	๑๓,๔๔๐	๑๓๑,๗๖๐	๑๒๔,๕๖๐	๑๓๘,๐๐๐	
๒๒	นักวิชาการเงินและบัญชี	ชำนาญการ	๑	๑	๒๖๕,๒๖๐	๑	๑	๑	-	-	-	๙,๒๔๐	๑๐,๗๔๐	๑๑,๑๖๐	๒๓๙,๖๔๐	๒๓๖,๐๐๐	๒๘๗,๑๖๐	
๒๓	เจ้าพนักงานพัสดุ	ปฏิบัติงาน	๑	๑	๒๑๑,๔๔๐	๑	๑	๑	-	-	-	๗,๕๖๐	๘,๕๘๐	๙,๑๒๐	๑๙๔,๘๘๐	๒๒๐,๐๒๐	๒๒๙,๑๔๐	
๒๔	จพง.การเงินและบัญชี	ชำนาญงาน	๑	๑	๒๓๐,๔๐๐	๑	๑	๑	-	-	-	๗,๕๖๐	๘,๒๔๐	๘,๗๒๐	๑๙๘,๖๐๐	๒๓๙,๖๔๐	๒๔๙,๓๖๐	
๒๕	จพง.จัดเก็บรายได้	ชำนาญงาน	๑	๑	๒๒๑,๒๘๐	๑	๑	๑	-	-	-	๗,๕๖๐	๘,๑๒๐	๘,๒๔๐	๑๙๔,๘๘๐	๒๓๐,๔๔๐	๒๓๙,๖๔๐	
๒๖	จพง.ธุรการ	ปฏิบัติงาน	๑	๑	๑๓๘,๑๒๐	๑	๑	๑	-	-	-	๗,๐๘๐	๕,๓๔๐	๖,๑๒๐	๒๐๖,๐๔๐	๑๔๓,๔๖๐	๑๔๙,๕๘๐	
	พนักงานจ้างตามภารกิจ																	
๒๗	ผช.จนท.จัดเก็บรายได้	-	๑	๑	๑๑๘,๘๐๐	๑	๑	๑	-	-	-	๔,๘๐๐	๕,๐๔๐	๕,๑๖๐	๑๒๓,๖๐๐	๑๒๘,๔๖๐	๑๓๓,๘๐๐	
๒๘	ผช.จนท.พัสดุ	-	๑	๑	๑๑๒,๘๐๐	๑	๑	๑	-	-	-	๔,๕๖๐	๔,๘๐๐	๔,๙๒๐	๑๑๗,๓๖๐	๑๒๒,๑๖๐	๑๒๗,๐๘๐	
๒๙	ผช.จนท.การเงินและบัญชี	-	๑	๑	๑๑๒,๘๐๐	๑	๑	๑	+๑	-	-	๑๑๒,๘	๔,๕๖๐	๔,๘๐๐	๑๑๒,๘๐๐	๑๑๗,๓๖๐	๑๒๒,๑๖๐	
๓๐	ผช.จนท.บันทึกข้อมูล	-	๑	๑	๑๑๒,๘๐๐	๑	๑	๑	+๑	-	-	๑๑๒,๘	๔,๕๖๐	๔,๘๐๐	๑๑๒,๘๐๐	๑๑๗,๓๖๐	๑๒๒,๑๖๐	
	ส่วนโยธา																	
๓๑	นักบริหารงานช่าง	ต้น	๑	๑	๓๓๕,๘๘๐	๑	๑	๑	-	-	-	๑๑,๘๘๐	๑๑,๗๖๐	๑๑,๘๘๐	๓๕๙,๕๒๐	๓๔๗,๖๔๐	๓๕๙,๕๒๐	
๓๒	นายช่างโยธา	ชำนาญงาน	๑	๑	๒๒๑,๒๘๐	๑	๑	๑	-	-	-	๗,๕๖๐	๘,๑๒๐	๘,๒๔๐	๑๙๑,๐๔๐	๒๓๐,๔๐๐	๒๓๙,๖๔๐	
๓๓	นายช่างไฟฟ้า	ปฏิบัติการ/ เชี่ยวชาญ	๑	-	๒๙๗,๙๐๐	๑	๑	๑	-	-	-	-	-	-	-	-	-	
๓๔	เจ้าพนักงานธุรการ	ปฏิบัติงาน	๑	๑	๑๗๗,๙๖๐	๑	๑	๑	-	-	-	๕,๗๖๐	๖,๔๒๐	๗,๐๘๐	๑๘๘,๖๐๐	๑๘๔,๓๘๐	๑๙๑,๔๖๐	
	พนักงานจ้างตามภารกิจ																	
๓๕	ผช.จนท.บันทึกข้อมูล	-	๑	๑	๑๓๓,๓๒๐	๑	๑	๑	-	-	-	๕,๔๐๐	๕,๖๔๐	๕,๘๘๐	๑๓๘,๗๒๐	๑๔๔,๓๖๐	๑๕๐,๒๔๐	
๓๖	ผช.ช่างสำรวจ	-	๑	๑	๑๑๖,๗๖๐	๑	๑	๑	-	-	-	๔,๖๘๐	๔,๙๒๐	๕,๑๖๐	๑๒๑,๔๔๐	๑๒๖,๓๖๐	๑๓๑,๕๒๐	
๓๗	ผช.ช่างไฟฟ้า	-	๑	๑	๑๑๒,๘๐๐	๑	๑	๑	-	-	-	๔,๕๖๐	๔,๘๐๐	๔,๙๒๐	๑๑๗,๓๖๐	๑๒๒,๑๖๐	๑๒๗,๐๘๐	

๓๘	ผช.ช่างโยธา	-	๑	๑	๑๑๒,๘๐๐	๑	๑	๑	-	-	-	๔,๕๖๐	๔,๘๐๐	๔,๙๒๐	๑๑๗,๓๖๐	๑๒๒,๑๖๐	๑๒๗,๐๘๐
	ส่วนสาธารณสุขและ สิ่งแวดล้อม																
๓๙	นักบริหารงานสาธารณสุข	ต้น	๑	๑	๕๔๐,๖๐๐	๑	๑	๑	-	-	-	๑๓,๒๐	๑๖,๐๘	๑๖,๖๘	๔๙๗,๕๒๐	๕๕๖,๖๘๐	๕๗๓,๓๖๐
๔๐	นักวิชาการสาธารณสุข	ปฏิบัติการ	๑	๑	๒๔๕,๐๔๐	๑	๑	๑	-	-	-	๗,๓๒๐	๘,๖๔๐	๘,๘๘๐	๒๑๐,๘๔๐	๒๕๓,๖๘๐	๒๖๒,๕๖๐
๔๑	เจ้าพนักงานธุรการ	ปฏิบัติงาน	๑	๑	๑๙๘,๙๖๐	๑	๑	๑	-	-	-	๗,๐๘๐	๗,๐๘๐	๗,๐๘๐	๒๐๖,๐๔๐	๒๑๓,๑๒๐	๒๒๐,๒๐๐
	พนักงานจ้างตามภารกิจ																
๔๒	ผช.จนท.บันทึกข้อมูล	-	๑	๑	๑๑๒,๘๐๐	๑	๑	๑	-	-	-	๔,๕๖๐	๔,๘๐๐	๔,๙๒๐	๑๑๗,๓๖๐	๑๒๒,๑๖๐	๑๒๗,๐๘๐
๔๓	พนักงานขับรถดูแลสิ่งปลูก	-	๑	๑	๑๑๒,๘๐๐	๑	๑	๑	-	-	-	๔,๕๖๐	๔,๘๐๐	๔,๙๒๐	๑๑๗,๓๖๐	๑๒๒,๑๖๐	๑๒๗,๐๘๐

ที่	ชื่อสายงาน	ระดับ ตำแหน่ง	จำนวน ทั้งหมด	จำนวนที่มีอยู่ปัจจุบัน		อัตราตำแหน่งที่คาดว่าจะต้อง ใช้ในวงระยะเวลา ๓ ปี ข้างหน้า			อัตรากำลังคน เพิ่ม/ลด			ภาระค่าใช้จ่ายที่เพิ่มขึ้น (๒)			ค่าใช้จ่ายรวม (๓)			หมา ยเหตุ	
				จำนวน (คน)	เงินเดือน (๑)	๒๕๕๘	๒๕๕๙	๒๕๖๐	๒๕๕๘	๒๕๕๙	๒๕๖๐	๒๕๕๘	๒๕๕๙	๒๕๖๐	๒๕๕๘	๒๕๕๙	๒๕๖๐		
๔๔	พนักงานจ้างทั่วไป																		
	พนักงานขับรถขยะ	-	๑	๑	๑๐๘,๐๐๐	๑	๑	๑	-	-	-	-	-	-	๑๐๘,๐๐๐	๑๐๘,๐๐๐	๑๐๘,๐๐๐		
๔๕	พนักงานประจำรถขยะ	-	๔	๔	๔๓๒,๐๐๐	๔	๔	๔	-	-	-	-	-	-	๔๓๒,๐๐๐	๔๓๒,๐๐๐	๔๓๒,๐๐๐		
๔๖	คนงานทั่วไป	-	๑	๑	๑๐๘,๐๐๐	๑	๑	๑	-	-	-	-	-	-	๑๐๘,๐๐๐	๑๐๘,๐๐๐	๑๐๘,๐๐๐		
	ส่วนการศึกษา ฯ																		
๔๗	นักบริหารการศึกษา	ต้น	๑	๑	๓๒๓,๕๒๐	๑	๑	๑	-	-	-	๙,๗๒๐	๑๑,๐๔๐	๑๑,๗๖๐	๒๙๑,๓๖๐	๓๓๔,๕๖๐	๓๔๖,๓๒๐		
๔๘	นักวิชาการศึกษา	ปฏิบัติการ	๑	๑	๒๔๕,๐๔๐	๑	๑	๑	-	-	-	๗,๓๒๐	๘,๖๔๐	๘,๘๘๐	๒๑๐,๘๔๐	๒๕๓,๖๘๐	๒๖๒,๕๖๐		
๔๙	เจ้าหน้าที่ธุรการ	ปฏิบัติงาน	๑	๑	๑๒๙,๙๖๐	๑	๑	๑	+๑	-	-	๕,๖๔๐	๔,๐๘๐	๔,๗๒๐	๑๗๑,๔๒๐	๑๓๓,๙๘๐	๑๓๗,๗๐๐		
๕๐	ครู	คศ.๑	๓	๓	๖๑๙,๕๖๐	๓	๓	๓	-	-	-	๒๙,๕๒๐	๒๘,๖๘๐	๒๙,๕๒๐	๖๔๙,๐๘๐	๖๗๗,๗๖๐	๗๐๗,๒๘๐		
๕๑	ครูผู้ดูแลเด็ก	คผช.	๔	๔	๘๐๔,๒๔๐	๗	๙	๙	+๓	+๒	-	๕๐๖,๔๖	๓๖๔,๓๘	๖๘,๙๔๐	๑,๓๑๐,๗๐๐	๑,๖๗๕,๐๘๐	๑,๗๔๔,๐๒		
	พนักงานจ้างตามภารกิจ																		
๕๒	ผู้ช่วยครูดูแลเด็ก	-	๖	๖	๘๐๔,๖๐๐	๖	๖	๖	-	-	-	๓๒,๔๐๐	๓๓,๘๔๐	๓๕,๔๐๐	๘๓๗,๐๐๐	๘๗๐,๘๔๐	๙๐๖,๒๔๐		
๕๓	ผช.จนท.บันทึกข้อมูล	-	๑	๑	๑๓๓,๓๒๐	๑	๑	๑	-	-	-	๕,๔๐๐	๕,๖๔๐	๕,๘๘๐	๑๓๘,๗๒๐	๑๔๔,๓๖๐	๑๕๐,๒๔๐		
	ส่วนสวัสดิการสังคม																		
๕๔	นักบริหารงานสวัสดิการสังคม	ต้น	๑	๑	๒๙๑,๔๒๐	๑	๑	๑	-	-	-	๙,๐๐๐	๑๐,๕๖๐	๑๐,๙๒๐	๒๖๓,๒๘๐	๓๐๑,๙๘๐	๓๑๒,๙๐๐		

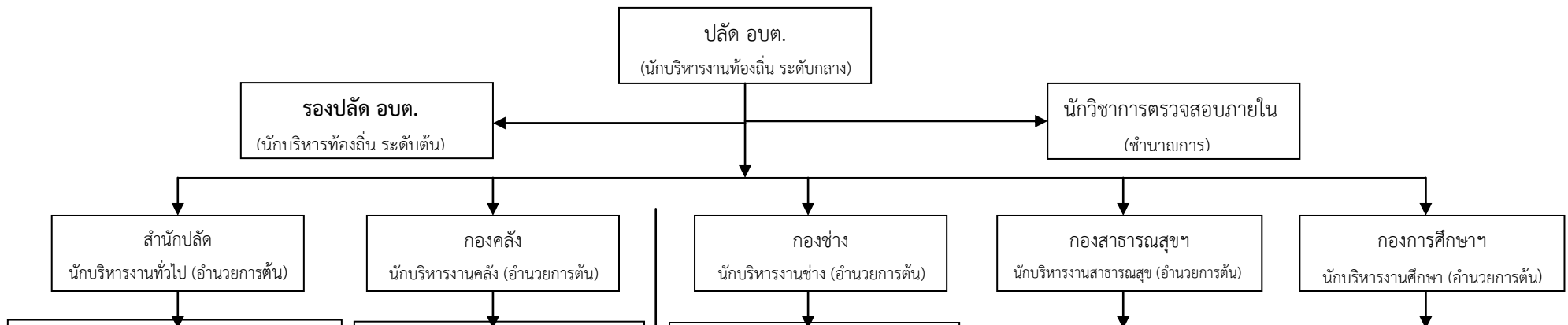
๕๕	นักพัฒนาชุมชน พนักงานจ้างตามภารกิจ	ชำนาญการ	๑	๑	๒๖๕,๒๖๐	๑	๑	๑	-	-	-	๙,๒๔๐	๑๐,๗๔๐	๑๑,๑๖๐	๒๓๙,๖๔๐	๒๗๖,๐๐๐	๒๘๗,๑๖๐	
๕๖	ผช.จนท.พัฒนาชุมชน	-	๑	๑	๑๑๘,๘๐๐	๑	๑	๑	-	-	-	๔,๘๐๐	๕,๐๔๐	๕,๑๖๐	๑๒๓,๖๐๐	๑๒๘,๖๔๐	๑๓๓,๘๐๐	
๕๗	ผช.จนท.ธุรการ	-	๑	๑	๑๑๒,๘๐๐	๑	๑	๑	+๑	-	-	๔,๕๖๐	๔,๘๐๐	๔,๙๒๐	๑๑๗,๓๖๐	๑๒๒,๑๖๐	๑๒๗,๐๘๐	
๕๘	ตรวจสอบภายใน เจ้าหน้าที่ตรวจสอบภายใน	ชำนาญการ	๑	๑	๒๗๐,๖๖๐		๑	๑	-	-	-	๘,๕๒๐	๑๐,๘๖๐	๑๑,๒๘๐	๒๓๓,๖๐๐	๒๘๑,๕๒๐	๒๙๒,๘๐๐	
(๔)	รวม	-																
(๕)	ประโยชน์ตอบแทนอื่น																	
(๖)	รวมภาระค่าใช้จ่ายทั้งหมด																	
(๗)	คิดเป็นร้อยละไม่เกิน ๔๐% จากข้อบัญญัติงบประมาณปี ๒๕๕๘ รายรับตั้งไว้ ๔๙,๑๘๒,๒๒๐.-																	

หมายเหตุ

- (๑) เงินเดือนที่จ่ายจริงตามระดับตำแหน่งและขั้นเงินเดือนของอัตรากำลังที่มีอยู่ปัจจุบัน
- (๒) คิดจาก ขั้นเงินเดือนของอัตรากำลังเดิมที่เพิ่มขึ้น (ประมาณการขั้นต่ำคนละ ๑ ขั้น ในแต่ละปี) รวมกับเงินเดือนที่จะต้องจ่ายให้กับอัตรากำลังที่จะกำหนดขึ้นใหม่ (เงินเดือนขั้นต่ำของระดับตำแหน่งที่
ขอกำหนด + เงินเดือนขั้นสูงของระดับตำแหน่งที่ขอกำหนด หาร ๒ คูณ ๑๒)
- (๓) คิดจาก (๑) + (๒) ในแต่ละปี
- (๔) รวมทั้งหมด
- (๕) ประโยชน์ตอบแทนอื่น (ประมาณการไว้ ๒๐% คิดจาก (๓) ในแต่ละปี คูณ ๒๐ หาร ๑๐๐)
- (๖) คิดจาก (๔) + (๕)
- (๗) คิดจาก (๖) หารงบประมาณรายรับประจำปี คูณด้วย ๑๐๐

๑๐. แผนภูมิโครงสร้างการแบ่งส่วนราชการตามแผนอัตรากำลัง ๓ ปี

โครงสร้างส่วนราชการขององค์การบริหารส่วนตำบลพังช้าง



กองสวัสดิการสังคม
นักบริหารการงานสวัสดิการสังคม (อำนวยการต้น)



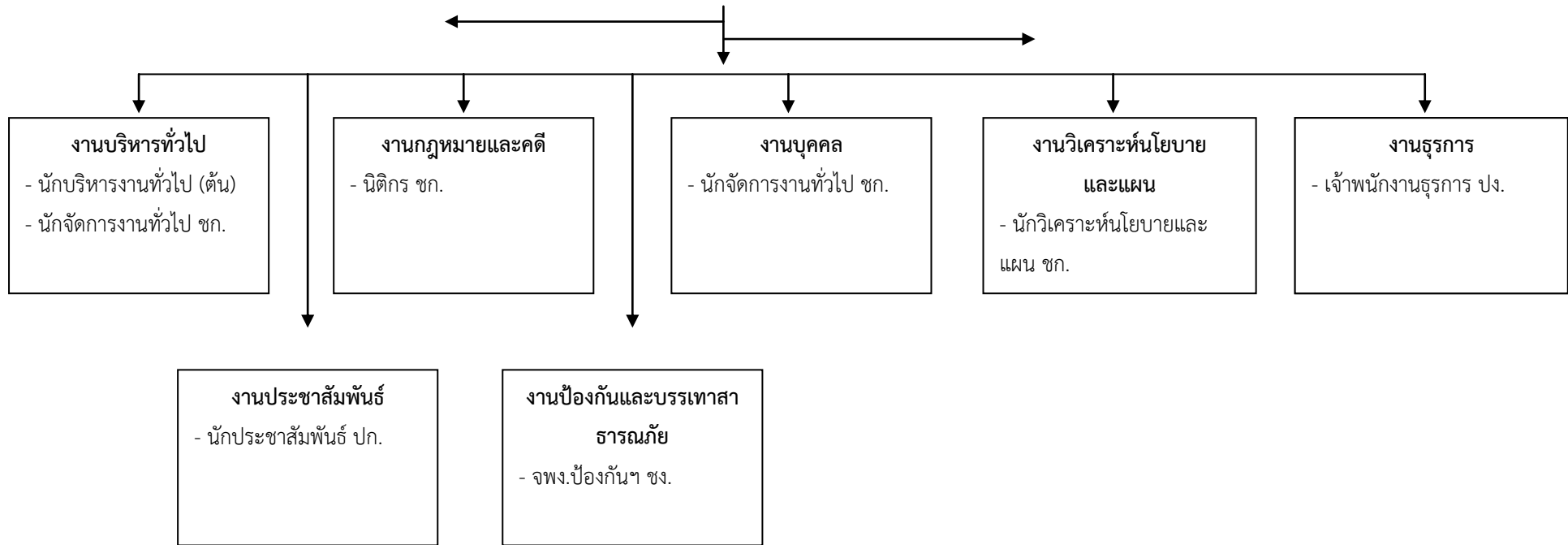
๑. งานสวัสดิการและสังคม ๒. งานพัฒนาชุมชน ๓. งานสังคมสงเคราะห์
๔. งานพิทักษ์สตรีและเด็ก
(นักบริหารการงานสวัสดิการสังคม ,นักพัฒนาชุมชน ชก. ผช.จนท.บันทึกข้อมูล)

กรมส่งเสริมการเกษตร

ปลัด อบต.
นักบริหารงานท้องถิ่น
(บริหารท้องถิ่น ระดับกลาง)

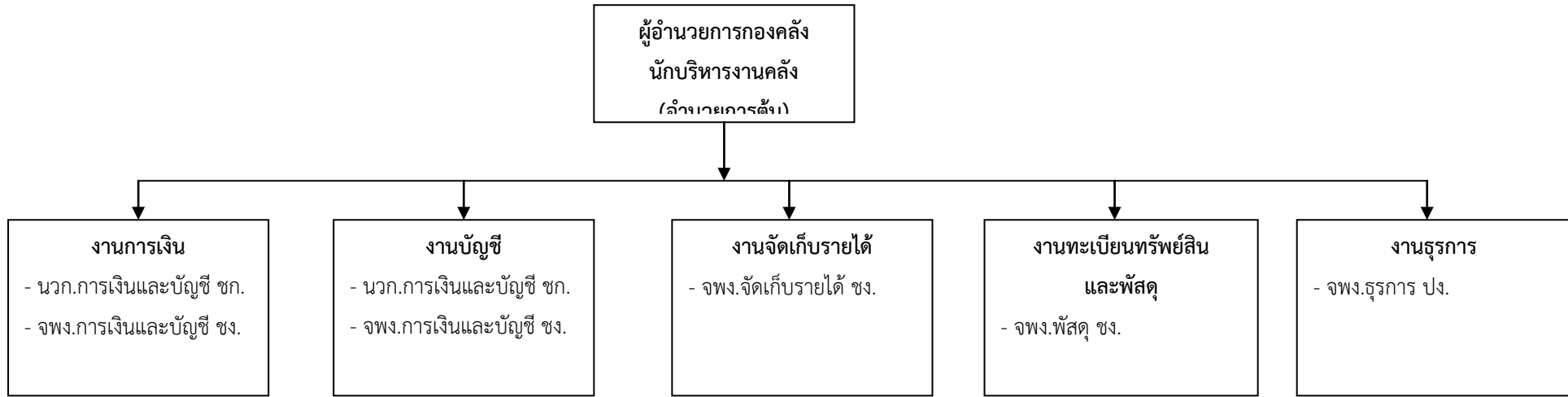
รองปลัด อบต.
นักบริหารงานท้องถิ่น
(บริหารท้องถิ่น ระดับล่าง)

นวก.ตรวจสอบภายใน
(ชก)



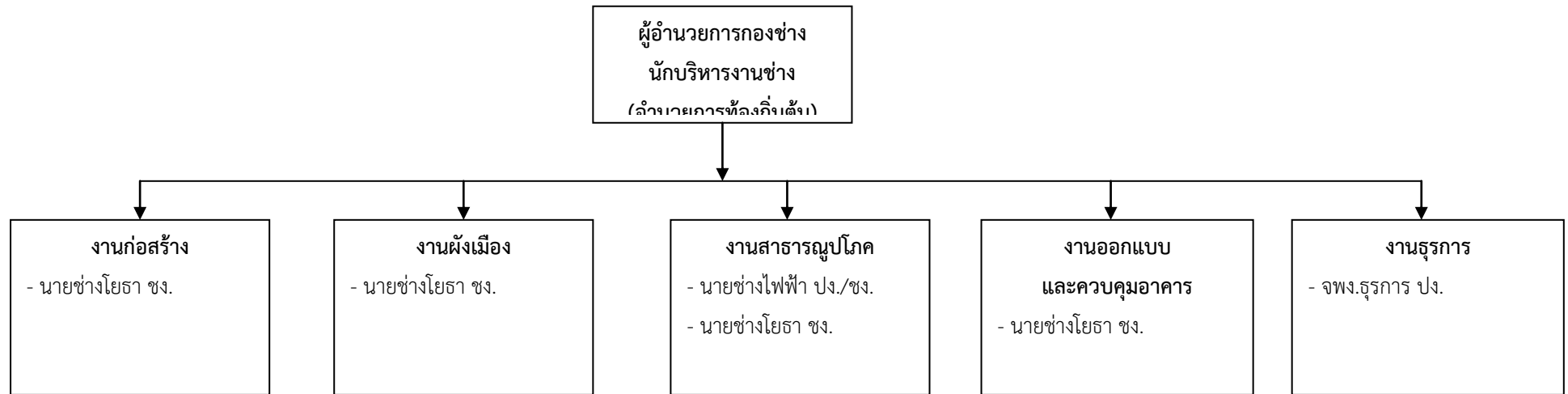
ระดับ	สูง	กลาง	ต้น	ขพ.	ชช.	ชก.	ปก.	อส.	ชง.	ปง.	พนักงานจ้างทั่วไป (คน)	พนักงานจ้างตามภารกิจ (คน)
จำนวน	-	๑	๑	-	-	๓	๑	-	๑	๑	๑๐	๓

โครงสร้างกองคลัง



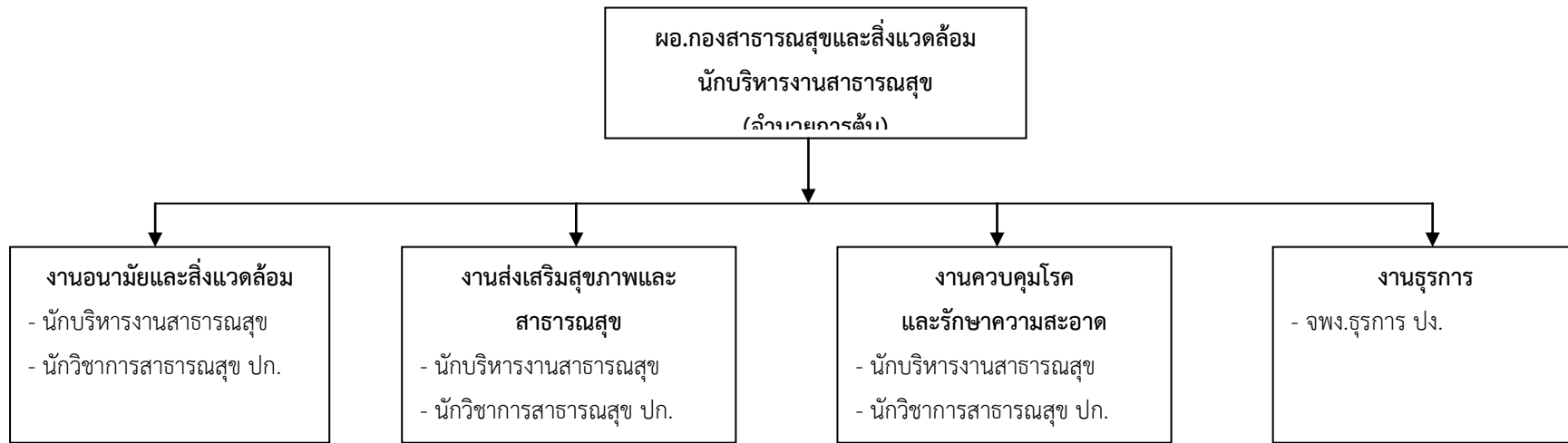
ระดับ	สูง	กลาง	ต้น	ชพ.	ชช.	ชก.	ปก.	อส.	ชง.	ปง.	พนักงานจ้างทั่วไป (คน)	พนักงานจ้างตามภารกิจ (คน)
จำนวน	-	-	๑	-	-	๑	-	-	๓	๑	-	๒

โครงสร้างกองโยธา



ระดับ	สูง	กลาง	ต้น	ชพ.	ชช.	ชก.	ปก.	อส.	ชง.	ปง.	พนักงานจ้างทั่วไป (คน)	พนักงานจ้างตามภารกิจ (คน)
จำนวน	-	-	๑	-	-	-	-	-	๑	๑	-	๔

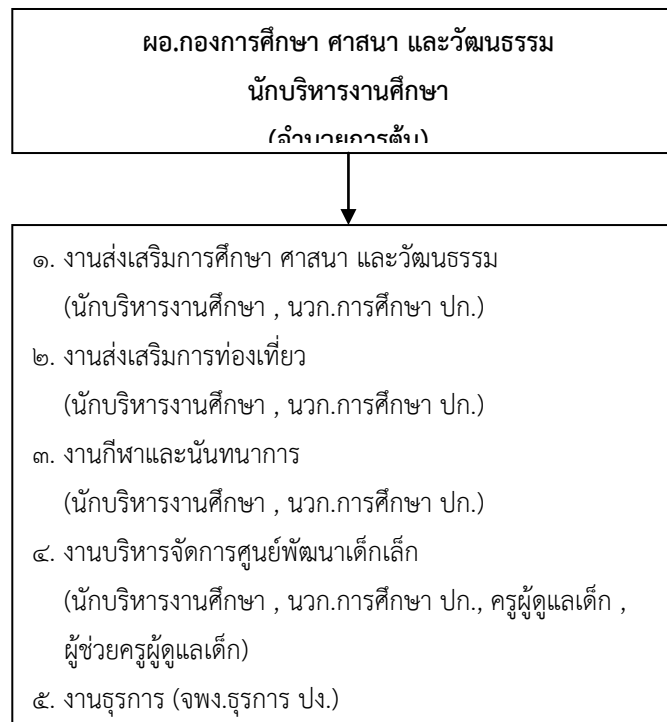
โครงสร้างกองสาธารณสุขและสิ่งแวดล้อม



ระดับ	สูง	กลาง	ต้น	ชพ.	ชช.	ชก.	ปก.	อส.	ชง.	ปง.	พนักงานจ้างทั่วไป (คน)	พนักงานจ้างตามภารกิจ (คน)
-------	-----	------	-----	-----	-----	-----	-----	-----	-----	-----	---------------------------	------------------------------

จำนวน	-	-	๑	-	-	-	๑	-	-	๑	๖	๑
-------	---	---	---	---	---	---	---	---	---	---	---	---

โครงสร้างกองการศึกษา ศาสนา และวัฒนธรรม



ระดับ	สูง	กลาง	ต้น	ชพ.	ชช.	ชก.	ปก.	อส.	ชง.	ปง.	ครู (คศ.๑)	ครู (ครูผู้ช่วย)	พนักงานจ้างทั่วไป (คน)	พนักงานจ้างตามภารกิจ (คน)
จำนวน	-	-	๑	-	-	-	๑	-	-	๑	๗	-	-	๖

โครงสร้างกองสวัสดิการสังคม

ผอ.กองสวัสดิการสังคม
 นักบริหารการงานสวัสดิการสังคม
 (อำนาจการท้องถิ่นต้น)



๑. งานสวัสดิการและสังคม
 (นักบริหารการงานสวัสดิการสังคม ,นักพัฒนาชุมชน ชก. ,
 ผช.จนท.บันทึกข้อมูล)
๒. งานพัฒนาชุมชน
 (นักบริหารการงานสวัสดิการสังคม ,นักพัฒนาชุมชน ชก. ,
 ผช.จนท.บันทึกข้อมูล)

ระดับ	สูง	กลาง	ต้น	ชพ.	ชช.	ชก.	ปก.	อส.	ชง.	ปง.	พนักงานจ้างทั่วไป (คน)	พนักงานจ้างตามภารกิจ (คน)
จำนวน	-	-	๑	-	-	๑	-	-	-	-	-	๑

๑๑. บัญชีแสดงจัดคนลงสู่ตำแหน่งและการกำหนดเลขที่ตำแหน่งในส่วนราชการ

ที่	ชื่อ - สกุล	กรอบอัตรากำลังเดิม				กรอบอัตรากำลังใหม่				หมายเหตุ
		คุณวุฒิ	เลขที่ตำแหน่ง	ตำแหน่ง	ระดับ	เลขที่ตำแหน่ง	ตำแหน่ง	ระดับ	เงินเดือน	
	สำนักปลัด									
๑	นางเมตตา บุญวัฒน์	ปริญญาโท	๐๑-๐๑๐๐-๐๐๑	นักบริหารงาน อบต.	๘	๕๖-๓-๐๐-๑๑๐๑-๐๐๑	นักบริหารงานท้องถิ่น	กลาง	๓๒,๕๑๐	
๒	นายสุระศักดิ์ งามจันทร์ศรี	ปริญญาโท	๐๑-๐๑๐๑-๐๐๒	นักบริหารงาน อบต. (รองปลัด)	๗	๕๖-๓-๐๐-๑๑๐๑-๐๐๒	นักบริหารงานท้องถิ่น	ต้น	๓๐,๒๒๐	

๓	(ว่าง)	ปริญญาตรี	๐๑-๐๑๐๒-๐๐๑	นักบริหารงานทั่วไป	๗	๕๖-๓-๐๑-๒๑๐๑-๐๐๑	นักบริหารงานทั่วไป	ต้น	-	(ว่าง)
๔	นายเรืองศักดิ์ วงศรีลา	ปริญญาตรี	๐๑-๐๒๐๒-๐๐๑	นิติกร	๖ ว	๕๖-๓-๐๑-๓๑๐๕-๐๐๑	นิติกร	ชก.	๓๐,๒๒๐	
๕	นางสุวรรณ์ แม้นพยัคฆ์	ปริญญาโท	๐๑-๐๒๐๑-๐๐๑	จนท.บริหารงานทั่วไป	๖ว.	๕๖-๓-๐๑-๓๑๐๑-๐๐๑	นักจัดการงานทั่วไป	ชก.	๒๓,๐๘๐	
๖	นายปารมี ชาววันดี	ปริญญาตรี	๐๑-๐๒๐๕-๐๐๑	นักวิชาการประชาสัมพันธ์	๕	๕๖-๓-๐๑-๓๑๐๑-๐๐๑	นักประชาสัมพันธ์	ปก.	๒๑,๑๔๐	
๗	นางสาวอลิศรา ผงจำปา	ปริญญาโท	๐๑-๐๒๑๑-๐๐๑	จนท.วิเคราะห์นโยบายและแผน	๖ว.	๕๖-๓-๐๑-๓๑๐๓-๐๐๑	นักวิเคราะห์นโยบายและแผน	ชก.	๒๒,๑๓๐	
๘	นายสมโชค นรภาร	ปริญญาตรี	๐๑-๐๒๒๑-๐๐๑	จพง.ป้องกันฯ	๕	๕๖-๓-๐๑-๔๘๐๕-๐๐๑	จพง.ป้องกันฯ	ชง.	๑๖,๕๓๐	
๙	นางสาวศรีธญา วงศ์อุดม (ว่าง)	ปริญญาตรี	๐๑-๐๒๑๒-๐๐๑	จพง.ธุรการ	๒	๕๖-๓-๐๑-๔๑๐๑-๐๐๑	จพง.ธุรการ	ปง.	๑๑,๙๖๐	
	พนักงานจ้างตามภารกิจ	-		นักป้องกันและบรรเทาสาธารณภัย	๓-๕/ ๖ว.	๕๖-๓-๐๑-๓๘๐๑-๐๐๑	นักป้องกันและบรรเทาฯ	ปก./ ชช.	-	
๑๐	น.ส.ฐิติพร แก้วอินทร์ศรี	ปริญญาตรี	-	ผช.จนท.บันทึกข้อมูล	-	-	ผช.จนท.บันทึกข้อมูล	-	๑๐,๒๖๐	
๑๑	นายจักรกฤษ ถวายพร	ปริญญาตรี	-	พนักงานขับรถยนต์	-	-	พนักงานขับรถยนต์	-	๙,๔๐๐	
๑๒	นายจักรวุฒิ อินธิแสน	ปริญญาตรี	-	ผช.จนท.ป้องกันฯ	-	-	ผช.จนท.ป้องกันฯ	-	๙,๔๐๐	
๑๓	นายอภิชาติ อุ่นจางวาง	ปริญญาตรี	-	ผช.นวก.เกษตร	-	-	ผช.นวก.เกษตร	-	๑๕,๐๐๐	
	พนักงานจ้างทั่วไป									
๑๔	นางอุตฉะนี โสภภาพ	ป.๖	-	นักการภารโรง	-	-	นักการภารโรง	-	๙,๐๐๐	
๑๕	นายเรืองชัย สังข์ทอง	ป.๖	-	พนักงานขับรถ (กู้ชีพ)	-	-	พนักงานขับรถ (กู้ชีพ)	-	๙,๐๐๐	
๑๖	นายसान บัวแยง	ป.๖	-	ยามรักษาการ	-	-	ยามรักษาการ	-	๙,๐๐๐	
๑๗	นายแสวง สุขสงวน	ป.๖	-	พนักงานขับรถดับเพลิง	-	-	พนักงานขับรถดับเพลิง	-	๙,๐๐๐	
๑๘	นายปรีชา จันทพันธ์	ป.๖	-	พนักงานขับรถดับเพลิง	-	-	พนักงานขับรถดับเพลิง	-	๙,๐๐๐	
๑๙	นายเนติวัฒน์ วรรณรี	ปริญญาตรี	-	พนักงานประจำรถดับเพลิง	-	-	พนักงานประจำรถดับเพลิง	-	๙,๐๐๐	
๒๐	นายนิเทพ พรหมสาขาฯ	ม.๖	-	พนักงานประจำรถดับเพลิง	-	-	พนักงานประจำรถดับเพลิง	-	๙,๐๐๐	
๒๑	นายถาวร สุ่มังคะ	ป.๖	-	พนักงานประจำรถดับเพลิง	-	-	พนักงานประจำรถดับเพลิง	-	๙,๐๐๐	
๒๒	นายมนัสนันท์ เจริญวัฒนมงคล	ม.๓	-	พนักงานประจำรถดับเพลิง	-	-	พนักงานประจำรถดับเพลิง	-	๙,๐๐๐	
๒๓	นายเอกอนันต์ ฐานทนต์	ม.๖	-	คนงานทั่วไป	-	-	คนงานทั่วไป	-	๙,๐๐๐	
๒๔	นายรัศมี เนาวีศรีสอน	ป.๖	-	พนักงานขับรถ (กู้ชีพ)	-	-	พนักงานขับรถ (กู้ชีพ)	-	๙,๐๐๐	
ที่	ชื่อ - สกุล	กรอบอัตรากำลังเดิม				กรอบอัตรากำลังใหม่				หมายเหตุ
		คุณวุฒิ	เลขที่ตำแหน่ง	ตำแหน่ง	ระดับ	เลขที่ตำแหน่ง	ตำแหน่ง	ระดับ	เงินเดือน	

	กองคลัง									
๒๕	นางสุภาคม แสนหุม	ปริญญาโท	๐๔-๐๑๐๓-๐๐๑	นักบริหารงานคลัง	๗	๕๖-๓-๐๔-๒๑๐๒-๐๐๑	นักบริหารงานคลัง	ต้น	๓๐,๗๕๐	
๒๖	นางสาวบังอร หาริโน	ปริญญาโท	๐๔-๐๓๐๗-๐๐๑	นักวิชาการเงินและบัญชี	๖๖.	๕๖-๓-๐๔-๓๒๐๑-๐๐๑	นักวิชาการเงินและบัญชี	ชก.	๒๒,๐๔๐	
๒๗	นางนาถนิตดา สั้งวาล	อนุปริญญา	๐๔-๐๓๐๘-๐๐๑	เจ้าพนักงานจัดเก็บรายได้	๖๖.	๕๖-๓-๐๔-๔๒๐๔-๐๐๑	จพง.จัดเก็บรายได้	ชง.	๑๘,๔๔๐	
๒๘	นายกฤษณพงษ์ ต้นสุวรรณค์	ปวส.	๐๔-๐๓๑๓-๐๐๑	เจ้าพนักงานพัสดุ	๕	๕๖-๓-๐๔-๔๒๐๓-๐๐๑	เจ้าพนักงานพัสดุ	ชง.	๑๗,๖๕๐	
๒๙	นางสาวอัญชลี สีค่างาม	ปวส.	๐๔-๐๓๐๖-๐๐๑	เจ้าพนักงานการเงินและบัญชี	๖๖.	๕๖-๓-๐๔-๔๒๐๑-๐๐๑	เจ้าพนักงานการเงินและบัญชี	ชง.	๑๙,๒๐๐	
๓๐	นางอภิขญา จิตใจดี	ปวส.	๐๔-๐๒๑๒-๐๐๑	เจ้าพนักงานธุรการ	๒	๕๖-๓-๐๔-๔๑๐๑-๐๐๒	เจ้าพนักงานธุรการ	ปง.	๑๑,๕๑๐	
	พนักงานจ้างตามภารกิจ									
๓๑	นางสาวศิวากร ก้อนแพง	ปวส.	-	ผช.จนท.จัดเก็บรายได้	-	-	ผช.จนท.จัดเก็บรายได้	-	๙,๙๐๐	
๓๒	นางสุวพร ปิตะแสง	ปวช.	-	ผช.จนท.พัสดุ	-	-	ผช.จนท.พัสดุ	-	๙,๔๐๐	
๓๓	นางสาวนันทกา กางทอง	ปวส.	-	ผช.จนท.การเงินและบัญชี	-	-	ผช.จนท.การเงินและบัญชี	-	๙,๔๐๐	
๓๔	นางสาวปฏิญญา แชนหลุน	ปวช.	-	ผช.จนท.บันทึกข้อมูล	-	-	ผช.จนท.บันทึกข้อมูล	-	๙,๔๐๐	
	กองช่าง									
๓๕	นายเปรมปรีดา กงนะ	ปริญญาโท	๐๕-๐๑๐๔-๐๐๑	นักบริหารงานช่าง	๗	๕๖-๓-๐๕-๒๑๐๓-๐๐๑	นักบริหารงานช่าง	ต้น	๒๔,๔๙๐	
๓๖	(ว่าง)	-	๐๕-๐๕๒๓-๐๐๑	นายช่างไฟฟ้า	๒- ๔/๕	๕๓-๓-๐๕-๔๗๐๖-๐๐๑	นายช่างไฟฟ้า	ปง./ ชง.	-	
๓๗	นายอนุสรณ์ สีนวลแล	ปริญญาตรี	๐๕-๐๕๐๒-๐๐๑	นายช่างโยธา	๕	๐๕-๐๕๐๒-๐๐๑	นายช่างโยธา	๕	๑๕,๒๙๐	
๓๘	(ว่าง)	ปริญญาตรี	๐๕-๐๒๑๒-๐๐๑	เจ้าพนักงานธุรการ	๒- ๔/๕	๐๕-๐๒๑๒-๐๐๑	เจ้าพนักงานธุรการ	๒-๔/ ๕	๑๑,๕๑๐	
๓๙	นายพุทธมนต์ อนันติ	ปวส.	-	ผช.จนท.บันทึกข้อมูล	-	-	ผช.จนท.บันทึกข้อมูล		๙,๗๓๐	
๔๐	นายพงพัฒน์ ประณต	ปริญญาตรี	-	ผช.ช่างสำรวจ	-	-	ผช.ช่างสำรวจ	-	๙,๔๐๐	
๔๑	นายยุทธนา ชาแสน	ปริญญาตรี	-	ผช.ช่างไฟฟ้า	-	-	ผช.ช่างไฟฟ้า	-	๙,๔๐๐	
๔๒	นายวิษชนะ ภูเวียงวงศ์	ปริญญาตรี	-	ผช.ช่างโยธา	-	-	ผช.ช่างโยธา	-		
	ส่วนสาธารณสุข									
๔๓	นายอาวุธ อางหาญ	ปริญญาตรี	๐๖-๐๑๐๕-๐๐๑	นักบริหารงานสาธารณสุข	๗	๐๖-๐๑๐๕-๐๐๑	นักบริหารงานสาธารณสุข	๗	๓๖,๘๖๐	
๔๔	นางเพ็ญแข ศรีทอง	ปริญญาตรี	๐๖-๐๔๐๙-๐๐๑	นักวิชาการส่งเสริมสุขภาพ	๔	๐๖-๐๔๐๙-๐๐๑	นักวิชาการส่งเสริมสุขภาพ	๔	๑๖,๙๖๐	

๔๕	นายคมกริช เชื้อคำเพ็ง	ปริญญาตรี	๐๖-๐๒๑๒-๐๐๑	เจ้าพนักงานธุรการ	๒- ๔/๕	๐๖-๐๒๑๒-๐๐๑	เจ้าพนักงานธุรการ	๒-๔/ ๕	๑๑,๕๑๐	
----	-----------------------	-----------	-------------	-------------------	-----------	-------------	-------------------	-----------	--------	--

ที่	ชื่อ - สกุล	กรอบอัตรากำลังเดิม				กรอบอัตรากำลังใหม่				หมาย
		คุณวุฒิ	เลขที่ตำแหน่ง	ตำแหน่ง	ระดับ	เลขที่ตำแหน่ง	ตำแหน่ง	ระดับ	เงินเดือน	เหตุ
	<u>พนักงานจ้างตามภารกิจ</u>									
๔๖	นายพิพัฒน์ กางทอง	ม.๓	-	ผช.จนท.บันทึกข้อมูล	-	-	ผช.จนท.บันทึกข้อมูล	-	๙,๔๐๐	
	<u>พนักงานจ้างทั่วไป</u>									
๔๗	นายสมร แสนศรี	ป.๔	-	พนักงานขับรถขยะ	-	-	พนักงานขับรถขยะ	-	๙,๐๐๐	
๔๘	นายวิทยา อุปพงษ์	ป.๔	-	พนักงานประจำรถขยะ	-	-	พนักงานประจำรถขยะ	-	๙,๐๐๐	
๔๙	นายจริยาสีทธิ์ ภูละคร	ป.๔	-	พนักงานประจำรถขยะ	-	-	พนักงานประจำรถขยะ	-	๙,๐๐๐	
๕๐	นายประสพชัย แสงวงศ์	ป.๔	-	พนักงานประจำรถขยะ	-	-	พนักงานประจำรถขยะ	-	๙,๐๐๐	
๕๑	นายชัยยันต์ สุ่มังคะ	ม.๓	-	พนักงานประจำรถขยะ	-	-	พนักงานประจำรถขยะ	-	๙,๐๐๐	
๕๒	นางสาวบุญมี เสียงเลิศ	ป.๖	-	คนงานทั่วไป	-	-	คนงานทั่วไป	-	๙,๐๐๐	
	<u>ส่วนการศึกษา ศาสนา และวัฒนธรรม</u>									
๕๓	นางสาววิจิตรตา พันธูออน	ปริญญาตรี	๐๘-๐๘๐๕-๐๐๑	นักบริหารการศึกษา	๖	๐๘-๐๘๐๕-๐๐๑	นักบริหารการศึกษา	๖	๑๙,๙๗๐	
๕๔	นางรุ่งทิพย์ ภูสมยา	ปริญญาตรี	๐๘-๐๑๐๘-๐๐๑	นักวิชาการศึกษา	๔	๐๘-๐๑๐๘-๐๐๑	นักวิชาการศึกษา	๔	๑๗,๒๗๐	
๕๕	นางสาววารภรณ์ นรภาร	ปวช.	๐๘-๐๒๑๒-๐๐๑	เจ้าหน้าที่ธุรการ	๑-๓/ ๔	๐๘-๐๒๑๒-๐๐๑	เจ้าหน้าที่ธุรการ	๑-๓/ ๔	๙,๔๔๐	
๕๖	นางกฤติยา จักรพิมพ์	ปริญญาตรี	๔๗-๒-๐๑๖๙	ครู	คศ.๑	๔๗-๒-๐๑๖๙	ครู	คศ.๑	๑๗,๐๗๐	
๕๗	นางอุบลรัตน์ อินธิแสน	ปริญญาตรี	๔๗-๒-๐๑๗๐	ครู	คศ.๑	๔๗-๒-๐๑๗๐	ครู	คศ.๑	๑๗,๔๙๐	
๕๘	นางเบญญูทิพย์ นรสาร	ปริญญาตรี	๔๗-๒-๐๑๗๑	ครู	คศ.๑	๔๗-๒-๐๑๗๑	ครู	คศ.๑	๑๗,๐๗๐	
๕๙	นางสาวปรียา กลยณีย์	ปริญญาตรี	๔๗-๒-๐๔๗๕	ครูผู้ดูแลเด็ก	คผช.	๔๗-๒-๐๔๗๕	ครูผู้ดูแลเด็ก	คผช.	๑๗,๓๑๐	
๖๐	นางฉวีวรรณ พรหมลา	ปริญญาตรี	๔๗-๒-๐๔๗๖	ครูผู้ดูแลเด็ก	คผช.	๔๗-๒-๐๔๗๖	ครูผู้ดูแลเด็ก	คผช.	๑๖,๕๗๐	
๖๑	นางสาวนงลักษณ์ พุทธแพง	ปริญญาตรี	๔๗-๒-๐๔๗๗	ครูผู้ดูแลเด็ก	คผช.	๔๗-๒-๐๔๗๗	ครูผู้ดูแลเด็ก	คผช.	๑๖,๕๗๐	

๖๒	นางสาวศุทธิณี ฐานทนต์ พนักงานจ้างตามภารกิจ	ปริญญาตรี	๔๗-๒-๐๔๗๘	ครูผู้ดูแลเด็ก	คผช.	๔๗-๒-๐๔๗๘	ครูผู้ดูแลเด็ก	คผช.	๑๖,๕๗๐	
๖๓	นางศิริเรศ ศิริสานต์	ปริญญาตรี	-	หัวหน้าศูนย์พัฒนาเด็กเล็ก	-	-	หัวหน้าศูนย์พัฒนาเด็กเล็ก	-	๑๖,๐๘๐	
๖๔	นางวนิดา อุปพงษ์	ปริญญาตรี	-	ผู้ช่วยครูผู้ดูแลเด็ก	-	-	ผู้ช่วยครูผู้ดูแลเด็ก	-	๑๐,๘๙๐	

ที่	ชื่อ - สกุล	กรอบอัตรากำลังเดิม				กรอบอัตรากำลังใหม่				หมายเหตุ
		คุณวุฒิ	เลขที่ตำแหน่ง	ตำแหน่ง	ระดับ	เลขที่ตำแหน่ง	ตำแหน่ง	ระดับ	เงินเดือน	
๖๕	นางชวลีสา นาคะอินทร์	ปริญญาตรี	-	ผู้ช่วยครูผู้ดูแลเด็ก	-	-	ผู้ช่วยครูผู้ดูแลเด็ก	-	๑๐,๘๙๐	
๖๖	นางสาวรัชพรรณ จันทะวัน	ปริญญาตรี	-	ผู้ช่วยครูผู้ดูแลเด็ก	-	-	ผู้ช่วยครูผู้ดูแลเด็ก	-	๙,๗๓๐	
๖๗	นางสาวอารีรัตน์ สมานมาก	ปริญญาตรี	-	ผู้ช่วยครูผู้ดูแลเด็ก	-	-	ผู้ช่วยครูผู้ดูแลเด็ก	-	๙,๗๓๐	
๖๘	นางลำไพ ถานทองดี	ปริญญาตรี	-	ผู้ช่วยครูผู้ดูแลเด็ก	-	-	ผู้ช่วยครูผู้ดูแลเด็ก	-	๙,๗๓๐	
๖๙	นางรติกานต์ บุญสมัย	ปวส.	-	ผช.จนท.บันทึกข้อมูล	-	-	ผช.จนท.บันทึกข้อมูล	-	๑๑,๑๑๐	
๗๐	ส่วนสวัสดิการสังคม นางธัญสินี วงศรีลา	ปริญญาตรี	๐๖-๐๒๑๒-๐๐๑	นักบริหารงานสวัสดิการสังคม	๖	๐๖-๐๒๑๒-๐๐๑	นักบริหารงานสวัสดิการสังคม	๖	๑๗,๖๙๐	
๗๑	นางเนตรนภา ลาคู่ พนักงานจ้างตามภารกิจ	ปริญญาโท	๐๖-๐๗๐๔-๐๐๑	นักพัฒนาชุมชน	๖ว.	๐๖-๐๗๐๔-๐๐๑	นักพัฒนาชุมชน	๖ว.	๑๙,๒๐๐	
๗๒	นายปริญญา แสงทอง	ปริญญาตรี	-	ผช.จนท.พัฒนาชุมชน	-	-	ผช.จนท.พัฒนาชุมชน	-	๙,๙๐๐	
๗๓	(ว่าง)	ปวช.	-	ผช.จนท.ธุรการ	-	-	ผช.จนท.ธุรการ	-	๙,๔๐๐	
๗๔	ตรวจสอบภายใน นางสาวนฤมล เรืองฤกษ์ชัย	ปริญญาตรี	๑๒-๐๓๐๑-๐๐๑	เจ้าหน้าที่ตรวจสอบภายใน	๖ว.	๑๒-๐๓๐๑-๐๐๑	เจ้าหน้าที่ตรวจสอบภายใน	๖ว.	๑๘,๕๙๐	

ขอรับรองว่าตรวจสอบถูกต้องแล้ว

(นางเมตตา บุญวัฒน์)

ปลัดองค์การบริหารส่วนตำบลพังช้าง

๑๒. แนวทางการพัฒนาข้าราชการ หรือพนักงานส่วนท้องถิ่น

องค์กรทุกองค์กรจะประสบความสำเร็จและบรรลุจุดหมายปลายทางที่กำหนดได้นั้น จะต้องมีการใช้ทรัพยากรที่มีอยู่ในองค์กรอย่างมีประสิทธิภาพ นั่นก็คือ คน หรือที่เรียกว่า ทรัพยากรมนุษย์ ซึ่งเป็นผู้สร้างสรรค์สรรพสิ่งทุกอย่างจนกระทั่งกลายเป็นผลผลิตหรือบริการที่ดี นำองค์กรไปสู่ความสำเร็จ ซึ่งความสำเร็จขององค์กรจะต้องพึ่งพาการทำงานของคนจำนวนมาก และการทำงานของคนส่วนใหญ่จะได้ผลงานที่ดี จึงจำเป็นต้องอาศัยความร่วมมือประสานงานด้วยความรัก ความสามัคคี มีคุณธรรม ซึ่งคุณธรรมเป็นตัวนำการทำงานของกลุ่ม ส่วนความสามารถเป็นเครื่องมือในการผลิตงานที่มีคุณภาพ

ดังนั้น พนักงานส่วนตำบลองค์การบริหารส่วนตำบลพึงขว้าง จะพึงปฏิบัติหน้าที่ด้วยความซื่อสัตย์สุจริต อย่างเต็มกำลังความสามารถ ด้วยความรอบคอบ รวดเร็ว ขยันหมั่นเพียร โดยคำนึงถึงประโยชน์ของราชการและให้บริการประชาชนอย่างเสมอภาค และมีแนวทางในการพัฒนา ดังนี้

๑๒.๑ วิธีการพัฒนาพนักงานส่วนตำบลขององค์การบริหารส่วนตำบลพึงขว้าง มีดังนี้

๑๒.๑.๑ การปฐมนิเทศ

๑๒.๑.๒ การฝึกอบรม

๑๒.๑.๓ การศึกษาหรือดูงาน

๑๒.๑.๔ การประชุมเชิงปฏิบัติการ หรือการสัมมนา

๑๒.๑.๕ การสอนงาน การให้คำปรึกษาหรือวิธีการอื่นที่เหมาะสม

องค์การบริหารส่วนตำบลพึงขว้าง จึงได้จัดทำโครงการครอบคลุมตามหลักสูตรความรู้พื้นฐานในการปฏิบัติราชการ หลักสูตรการพัฒนาเกี่ยวกับงานในหน้าที่ความรับผิดชอบ หลักสูตรความรู้และทักษะเฉพาะของงานในแต่ละตำแหน่ง และหลักสูตรด้านการบริหารตามโครงการดังต่อไปนี้

อบต.ดำเนินการเอง

(๑) โครงการอบรมเพิ่มประสิทธิภาพในการปฏิบัติงานของพนักงานส่วนตำบล

(๒) โครงการอบรมการสร้างจิตสำนึกในการให้บริการ

(๓) โครงการพัฒนาจริยธรรมของพนักงานส่วนตำบล

(๔) โครงการอบรมส่งเสริมให้บุคลากรเข้ารับการฝึกอบรม

(๕) โครงการอบรมการพัฒนาก้าวไกลด้วยระบบ ICT

(๖) โครงการปฐมนิเทศพนักงานบรรจุใหม่

ฯลฯ

กรมส่งเสริมการปกครองส่วนท้องถิ่น

(๑) โครงการอบรมหลักสูตรนักบริหารงาน อบต.

(๒) โครงการอบรมหลักสูตรนักบริหารงานคลัง

(๓) โครงการอบรมหลักสูตรบุคลากร

(๔) โครงการอบรมหลักสูตรเจ้าหน้าที่วิเคราะห์นโยบายและแผน

- (๕) โครงการอบรมหลักสูตรนักพัฒนาชุมชน
 - (๖) โครงการอบรมหลักสูตรนักวิชาการศึกษา
 - (๗) โครงการอบรมหลักสูตรเจ้าพนักงานธุรการ
 - (๘) โครงการอบรมหลักสูตรนายช่างโยธา
- ฯลฯ

หน่วยงานอื่นที่เกี่ยวข้อง

- (๑) ประชุมสัมมนาตามที่ได้รับมอบหมาย
- ฯลฯ

๑๓. ประกาศคุณธรรม จริยธรรมของข้าราชการ พนักงาน องค์การบริหารส่วนตำบลพังช้าง

ประกาศคุณธรรมจริยธรรมของข้าราชการ พนักงานส่วนท้องถิ่น และลูกจ้าง เพื่อให้
ข้าราชการ พนักงาน และลูกจ้าง ยึดถือเป็นแนวปฏิบัติ ดังนี้

- ๑๓.๑ พนักงานส่วนตำบลพังช้าง จะพึงปฏิบัติหน้าที่ด้วยความซื่อสัตย์ สุจริตและเที่ยงธรรม
- ๑๓.๒ พนักงานส่วนตำบลพังช้าง จะพึงปฏิบัติหน้าที่ราชการด้วยความอุทิศสาคะ เอาใจใส่
ระมัดระวังรักษาประโยชน์ของทางราชการ อย่างเต็มกำลัง ความสามารถ
- ๑๓.๓ พนักงานส่วนตำบลพังช้าง จะพึงปฏิบัติต่อผู้ร่วมงาน ด้วยความสุภาพเรียบร้อยรักษา
ความสามัคคี และไม่กระทำการอย่างใดที่เป็นการกลั่นแกล้งกัน
- ๑๓.๔ พนักงานส่วนตำบลพังช้าง จะพึงต้อนรับ ให้ความสะดวก ให้ความเป็นธรรม และให้
การสงเคราะห์แก่ประชาชนผู้มาติดต่อราชการเกี่ยวกับหน้าที่ของตน โดยไม่ชักช้าและด้วยความสุภาพ
เรียบร้อย ไม่ดูหมิ่น เหยียดหยาม กดขี่หรือข่มเหง ประชาชน ผู้มาติดต่อราชการ
